



**Felmérés
a BME-re 2003-ban
felvett hallgatók
pályaválasztásáról
és szociális
helyzetéről**





**Budapesti Műszaki és
Gazdaságtudományi Egyetem**

Felmérés a BME-re 2003-ban felvett hallgatók pályaválasz- tásáról és szociális helyzetéről

Készült a Budapesti Műszaki és Gazdaságtudományi Egyetem Diákközpontjának és Egyetemi Hallgatói Képviselőtének gondozásában.

Szerzők:

Farkas Gyula • Fortuna Zoltán • Laczkó Gábor • Nagy Roland •
Paráda Gábor • Veres Gábor

Felelős kiadó:

Veres Gábor, a BME Diákközpont igazgatója
BME Diákközpont

Budapest, 2004. április 26.

Tartalomjegyzék

1. Előszó	3
2. Alkalmazott technika, módszertan	7
3. A felmérés reprezentativitása	11
3.1 Általános információk a 2003. évi felvételtől	12
3.2 Az egyes karok részaránya	12
3.3 Demográfiai adatok	14
3.4 Lakóhely szerinti megoszlás	14
4. Szülők adatai	17
4.1 A szülők iskolai végzettsége	18
4.2 A szülők munkapiaci státusza	18
5. A pálya- és intézményválasztás motivációi, stratégiái	21
5.1 A pályaválasztás időpontjának alakulása	22
5.2 Az adott szak, intézmény megjelölése	23
<i>A felvételi próbálkozások aránya</i>	23
<i>Korábban megjelölt intézmények</i>	23
<i>A BME-re való jelentkezést meghatározó szempontok</i>	24
<i>Információs csatornák</i>	24
<i>Pályaorientáció</i>	25
6. A felvételt befolyásoló tényezők	27
6.1 Végzettség	28
6.2 Nyelvismeret	28
<i>Felvételi előkészítő</i>	30
7. Lakhatás és szociális helyzet	31
7.1 A hallgatók várható anyagi támogatottsága	32
7.2 A hallgatók várható lakhatási helyzete	32
7.3 A hallgatók munkavállalási szándékai	33
8. Elképzelések a választott pályáról	35
<i>Pályaelhagyás</i>	37
9. Hallgatói elvárások	39
9.1 A hallgatók egyetemmel szembeni elvárásai	40
9.2 A tanulmányok során elvárt segítség	41
9.3 Hallgatói félelmek	42
10. Életmód, szenvedélyek	43
10.1 A hallgatók sportolási szokásai	44
10.2 A hallgatók alkoholfogyasztási szokásai	44
10.3 A hallgatók dohányzási szokásai	45
10.4 A hallgatók kábítószer fogyasztási szokásai	45
11. Összefoglalás	47
Irodalomjegyzék	51
Mellékletek	
1. melléklet: Egyetemi statisztikák	54
2. melléklet: Kari statisztikák	56
3. melléklet: Kérdőív	65

1. **Előszó**



1. Előszó

Nincs könnyű helyzetben az a diák, aki középfokú tanulmányai befejezése után úgy dönt, hogy tovább szeretne tanulni. Manapság a felsőoktatási struktúra rendkívül szétapró-zódott, megannyi szakma, képzési forma és képző intézmény van jelen a tökéletesnek egyáltalán nem mondható piacon. Míg a továbbtanulásról szóló döntések többféle indíttatásúak lehetnek, a képző intézmény és képzési forma megfelelő kiválasztása is hosszas elmélyülést igényel a leendő hallgató részéről.

Az utóbbi másfél évtizedben folyamatosan nőtt a továbbtanulni szándékozó fiatalok aránya, ám még ennél is nagyobb arányban nőtt a felvételt nyertek száma. Amíg a nyolc-vasas évek második felében évente még csak néhány ezerrel emelkedett az egyetemek és főiskolák hallgatói összlétszáma, addig 1990 után már radikális expanciónak lehettünk szemtanúi. Az összes képzési formát figyelembe véve, ma több mint háromszázötvenezer diák tanul államilag elismert felsőoktatási intézményben, ami az egy évtizeddel ezelőtti százezres létszámhoz képest jelentős különbség. Az "élethosszig tartó tanulás" általánossá váló követelménye azt eredményezte, hogy az egyetemekre, főiskolákra bekerülők több mint fele nem az elmúlt egy-két évben szerezte érettségi bizonyítványát.

A továbbtanulni szándékozó fiatalok fontos és megtérülő befektetésnek tekintik a felsőoktatásban való részvételt, ezért hatékonyabb elérésük, kiszolgálásuk érdekében a felsőoktatási intézményeknek, így a BME-nek is fontos megismernie a jelentkezők, illetve a felvettek társadalmi és szociális hátterét.

Az intézményválasztás hosszú távon meghatározza a fiatalok életútját, munkapiaci lehetőségét, de igaz az is, hogy a pályaválasztók döntésének helyessége csak a későbbi években derül ki. A BME-n folyó oktatás sikerességét leginkább az tudja igazolni, ha a frissen felvett diákok az egyetemi évek fáradtságos munkája után korszerű ismeretekkel, szakmájukban tudnak és akarnak elhelyezkedni. Ehhez viszont ismerni kell igényeiket, melynek legelső mérője a jelen felmérés, melyet a BME Diákközpontja és a BME Egyetemi Hallgatói Képviselete immár ötödik alkalommal készített el.

2.



**Alkalmazott
technika,
módszertan**

2. Alkalmazott technika, módszertan

Célunk volt a Budapesti Műszaki és Gazdaságtudományi Egyetemre 2003-ban felvett hallgatók szociális hátterének feltárása, az egyetem számára elengedhetetlen pályaválasztási motivációk elemzése, és a hallgatók szociális hátterének bemutatása. A korábbi évekhez hasonlóan most is a BME-re, nappali tagozatos alapképzésre felvett, magyar állampolgárságú, elsőéves hallgatókat kérdeztük meg. A kiegészítő és párhuzamos képzésben részt vevők már korábban beiratkoztak valamely felsőoktatási intézménybe, így nem minősíthetők gólyáknak, ezért bevonásuk torzítaná a felmérést.

A különböző forrásból származó adatok összehasonlításakor felfigyeltünk arra, hogy az Országos Felsőoktatási Felvételi Iroda (OFI) létszámadatai – amelyek a feldolgozott jelentkezési lapokból készülnek – a BME Oktatási Igazgatósága által közreadott létszámadatoknál rendszerint kisebb értékűek. Ennek az eltérésnek számos oka lehet. A 2003-ban beiratkozott hallgatók között található olyan halasztást kért személyek is, akik egy korábbi évben nyertek felvételt, de tanulmányaikat csak 2003 szeptemberében kezdték el. Sem ők, sem pedig azon hallgatók nem szerepelnek az OFI statisztikáiban, akik másik felsőoktatási intézményből történő átvétellel, vagy pótfelvételi során kerültek be a BME-re. Az átvett hallgatók már nem tekinthetők friss egyetemistának, valamint a korábban felvett, de halasztást kért hallgatók sem, mivel adataik valamely megelőző év hasonló felmérésében már szerepeltek. Fenti okokból az egyes karok mintabeli részarányát az OFI adataihoz fogjuk mérni.

Elhatároztuk, hogy ebben az évben újítandó szándékkal eltérünk a tanulmány eddig megszokott felépítésétől. Ezért alfejezetenként kitekintést teszünk, mely során igyekszünk elhelyezni a BME-t a felsőoktatás szélesebb palettáján. Összevetjük az általunk kapott adatokat máshonnan beszerzett információkkal, és rámutatunk az egyetem egy-két „konkuren-sének” sarokszámaira is. A tanulmány mellékletében közöljük azokat a statisztikákat, amelyek a témához szorosan illeszkednek, de a kutatás, és benne az egyes fejezetek érthetőségét feleslegesen nehezítenék. A közgazdasági, gazdálkodási szakterületek országosan tapasztalt népszerűsége miatt a Gazdaság- és Társadalomtudományi Kar esetében további megállapításokat is szerepeltetünk a mellékletben.

A felmérést önkitöltős, kérdőíves technikával végeztük, melyet postai úton juttattunk el a célcsoportnak. A kérdőív (3. melléklet) 33, eddig már megszokott kérdést tartalmaz 6 témakörre bontva. A kérdőív összeállítása során ügyeltünk arra, hogy zárt kérdéseket tegyünk fel, vagyis igyekeztünk a várható válaszokat tipizálni, ezzel is megkönnyítve a kitöltést. A 6 témakörbe csoportosított kérdéseket egy 7. csoporttal is kiegészítettük, amelyben a válaszadóknak 92 pályaaorientációval kapcsolatos állítást kellett ötfokozatú skálán értékelniük, ahol az 1 az „egyáltalán nem értek egyet”, az 5 pedig a „teljesen egyetértek” osztályzatnak felelt meg. Az állításokat 3 nagy téma köré csoportosítottuk, és véletlenszerűen megkeverve tettük fel a hallgatóknak. Jelen tanulmányban a pályaaorientációs rész kérdőív kiértékeléséből csak egy-két említésre méltó momentumot ragadunk ki.

A felvett hallgatók névsorának összeállítása, és részükre a kérdőív kiküldése az adatvédelmi szabályok figyelembevételével történt. A kérdőív mellé csatolt levélben tájékoztattuk a hallgatókat a kérdőív kitöltésének és visszajuttatásának módjáról. A válaszokat a hallgatók vagy saját maguk adták fel postán, vagy a beiratkozás során gyűjtöttük össze tőlük. A kérdőív nem tartalmazott azonosító jelet, így az a kiértékeléskor már anonim volt. A felmérés anonimitásától (amelyre a kérdőív elején és a kísérőlevélben is külön felhívtuk a figyelmet) a

választási hajlandóság emelkedését vártuk. Az anonimitás hátránya, hogy az egyetemen egyébként rendelkezésünkre álló adatokra (pl. nem, kar, szak) ismételten rá kellett kérdezni, így a felmérés szempontjából csak a kérdések 80 %-a irányult új információra.

A tanulmány elkészítése előtt rögzítettük, hogy milyen eltéréseket tekintünk jelentősnek. Ötfokozatú skálán egy adott szempontra, vagy osztályozható állításra kapott 0,5 eltérésen felüli eredményt már jelentősnek tekintünk. Százalékos értékek esetén a legalább 20 %-nyi eltérést értékeljük jelentősnek.

Az egyetem egyes karainak rövidítései a következő konvenciókat alkalmazzuk: Építészmérnöki Kar (ÉSZ), Építőmérnöki Kar (ÉÍŐ), Gazdaság- és Társadalomtudományi Kar (GTK), Gépészmérnöki Kar (GÉK), Közlekedésmérnöki Kar (KSK), Természettudományi Kar (TTK), Vegyészmérnöki Kar (VEK), valamint Villamosmérnöki és Informatikai Kar (VIK).

A visszaérkezett kérdőíveken, mint elsődleges forrásunkon túl, felhasználtuk az Oktatási Minisztérium (OM) 2003-ban megjelent, a 2002/2003-as tanév adatait elemző oktatás-statisztikai évkönyvét és felsőoktatás statisztikai tájékoztatóját, valamint az Országos Felsőoktatási Felvételi Iroda (OFI) 2003/2004-es tanévről megjelent tanulmányait. Némely összehasonlító elemzéskor – természetesen a forrás megjelölése mellett – hivatkozunk a Központi Statisztikai Hivatalra (KSH) és a BME Oktatási Igazgatóságára (OI) is.

3.



**A felmérés
reprezentati-
vítása**

3. A felmérés reprezentativitása

3.1 Általános információk a 2003. évi felvételiéről

2003-ban összesen 160125 jelentkező adott be „A” jelű jelentkezési lapot valamely felső-oktatási intézménybe. Diplomás, valamint kiegészítő képzésre 2 ezerrel többen, alapképzésre 7 ezerrel kevesebben jelentkeztek, mint a felvételizők számát tekintve rekordnak számító 2002-es évben [1]. A felvételt nyert 106000 hallgató között a nappali tagozatosok aránya 52,1 % (55268 fő). A pótfelvételi eljárás előtt a meghirdetett 54 ezer államilag finanszírozott alapképzéses helyre összesen 48500 fő nyert felvételt.

Jelentse az egyes szakok és intézmények népszerűségét az ott folyó nappali alapképzésekre első helyen beadott jelentkezések száma. A népszerűségi adatok a 2002. évhez képest lényegében nem változtak.

A legnépszerűbb intézményeket tekintve két statisztika is rendelkezésünkre áll, melyet az 1. melléklet m1. és m2. táblázata tartalmaz [2]. A BME-re 2003-ban nappali alapképzésre 4846-an jelentkeztek, amely kismértékű növekedést jelent a 2002-es évhez képest, amikor 4544-en szerettek volna bejutni az intézmény valamely szakára. Ezzel az értékkel az egyetem mindkét évben a népszerűségi rangsor hatodik helyén állt. Három olyan intézmény is előkelőbb helyre sorolódott, melyek nappali tagozatos hallgatói létszáma alatta marad a BME hallgatói létszámának. Minden képzési formát és tagozatot figyelembe véve az intézmény kissé visszacsúszva, a népszerűségi rangsor nyolcadik helyén állt.

A legnépszerűbb szakok – országosan összesített – sorrendjét az 1. melléklet m3. táblázata tartalmazza [3]. A BME-n folyó képzések közül az egyetemi műszaki informatikus képzés (1562 jelentkező) csupán a rangsor 15. helyén található, míg e szakma főiskolai szintű képzése az 5. helyet foglalja el. Az egyetemen folyó közgazdász-gazdálkodási szak, a közgazdász és a közgazdasági szakos közgazdász tanári szakokkal együtt (4977 jelentkező) a népszerűségi sorrend első helyén szerepel.

3.2 Az egyes karok részaránya

A 2. fejezetben rögzített szempontok figyelembevételével kialakított kari létszámstatisztikákat az 1. táblázat tartalmazza.

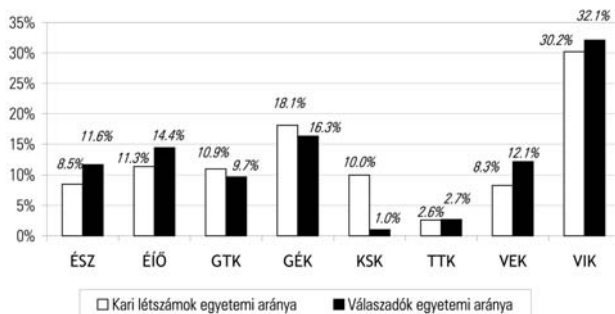
	ÉSZ	ÉFÓ	GTK	GÉK	KSK	TTK	VEK	VIK	ÖSSZ
Felvettek száma	267	354	341	568	312	82	261	946	3131
Válaszadók száma	137	170	114	192	12	32	143	378	1178
Válaszadó nők száma	65	48	78	22	2	9	78	23	325
Válaszadó férfiak száma	72	122	36	170	10	23	65	355	853

1. táblázat: Kari létszámstatisztikák

A BME-re 2003-ban nappali alapképzésre 3131 fő nyert felvételt. Államilag finanszírozott egyetemi képzésben 2696 fő (1994-ben 1995 fő), főiskolai szakokon 144 fő (1994-ben 60 fő) [4], míg költségterítéses nappali képzésben 291 fő kezdte meg tanulmányait.

A kérdőívet az alapsokaság 37,6 %-a, 1178 hallgató töltötte ki. Ez az érték 3 %-kal magasabb az egy évvel korábban készült felméréskor tapasztaltnál. A férfiak és nők mintán belüli arányát tekintve a férfiak 72,4 %-ot, a nők 27,6 %-ot képviselnek. Ez az adat – a műszaki képzés férfiorientált jellegénél fogva – jelentősen eltér a magyar felsőoktatásba felvettek körében tapasztalt arányoktól (férfiak 41,1 %, nők 58,9 %) [5].

Az elsőévesek létszáma alapján kalkulált egyetemen belüli kari arányokat, valamint az egyes karokról visszaérkezett kérdőívek teljes mintához viszonyított arányát az 1. ábra mutatja.



1. ábra: A felvett és felmért hallgatók mintán belüli aránya

A kari létszámadatokot vizsgálva elmondható, hogy a mintában egyetemi súlyát meghaladón az Építésmérnöki, az Építőmérnöki, a Vegyészmérnöki, valamint a Villamosmérnöki és Informatikai Kar képviselteti magát. A VIK-et leszámítva az említett karok túlréprezentáltsága saját létszámarányukhoz viszonyítva jelentősnek mondható. Az említett karokra felvett és a kérdőívet visszaküldött férfiak és nők egyetemi részarányát megvizsgálva elmondható, hogy a túlréprezentált karok esetén a férfiak és a nők egyenlő arányban játszanak közre az adott kar nagyobb részarányában. Míg a Közlekedésmérnöki Kar drasztikusan alulréprezentált, addig a többi nem említett kar alulréprezentáltsága minimálisnak tekinthető.

A válaszadók részletes – nemenkénti, illetve összesített – karon belüli arányát a 2. táblázat tartalmazza. A legalacsonyabb reprezentáltsággal a Közlekedésmérnöki Kar rendelkezik, ahol egy adminisztrációs hiba folytán a karra felvett hallgatók csupán 3,8 %-a (12 fő) juttatta vissza a kérdőívet. A legmagasabb (50 % feletti) reprezentáltságot a Vegyészmérnöki (54,8 %) és az Építésmérnöki Karon (51,3 %) tapasztaltuk. A többi karon 33 és 48 % közötti a válaszadók aránya.

	ÉSZ	ÉÍŐ	GTK	GÉK	KSK	TTK	VEK	VIK	ÖSSZ
Válaszadók karon belüli aránya	51,3%	48,0%	33,4%	33,8%	3,8%	39,0%	54,8%	40,0%	37,6%
Felvett nők karon belüli aránya	49,8%	26,5%	52,7%	11,5%	9,0%	23,5%	53,0%	6,2%	22,7%
Válaszadó nők karon belüli aránya	47,4%	28,2%	68,4%	11,5%	16,7%	28,1%	54,5%	6,1%	27,6%
Felvett férfiak karon belüli aránya	50,2%	73,5%	47,3%	88,5%	91,0%	76,5%	47,0%	93,8%	77,3%
Válaszadó férfiak karon belüli aránya	52,6%	71,8%	31,6%	88,5%	83,3%	71,9%	45,5%	93,9%	72,4%

2. táblázat: A válaszadók karon belüli aránya

Az elsőévesek körében a nők aránya a Gazdaság- és Társadalomtudományi, valamint a Vegyészmérnöki Karon ér el 50 %-nál magasabb szintet (52,7 %, valamint 53 %), míg arányuk a Villamosmérnöki és Informatikai Karon csupán 6,2 %.

3.3 Demográfiai adatok

Az elsőévesek felvételiékkor mért átlagéletkora 18,56 év, ami megegyezik a felmérésünket megelőző két évben mért értékkel. A hallgatók életkoruk szerinti megoszlását a 3. táblázat tartalmazza.

Életkor	Arány
18 év	59,5%
19 év	32,5%
20 év	5,1%
21 év	1,2%
22 év	0,3%
Legalább 23 év	1,4%

4. táblázat: A hallgatók megoszlása felvételiékkor mért életkoruk alapján

Az egy évvel korábban mért értékekhez képest a 18 évesek aránya pontosan 3 %-kal nőtt, és így arányuk majdnem 60 %-ot tesz ki. Összevetve ezt az értéket a hallgatók bejutáshoz szükséges próbálkozásainak számával (5.2 fejezet, 9. táblázat), és figyelembe véve, hogy a 2003-ban érettségizett évfolyam több, mint 2000 fővel kisebb az egy évvel korábban végzettnél megállapíthatjuk, hogy a hallgatók 92 %-a érettségijének évében jutott be egyetemünkre, ami több, mint 2 %-kal magasabb az egy évvel korábban tapasztalt értéknél.

Az országos adatokat tekintve a felvettek 34,8 %-a érettségizett a 2003-as évben, 17,5 %-uk a megelőző két évben [5]. A felvettek másik fele az idősebb korosztályhoz tartozik, egyötödük 23 és 27 év közötti, 14,5 %-ot tesznek ki a 28 és 35 év közöttiek. A 36 évnél idősebbek aránya jelentősnek mondható (közel 7 %).

3.4 Lakóhely szerinti megoszlás

Lakóhely típusa	Aránya
Budapest	27,1%
Kisváros	23,8%
Megyeszékhely	25,0%
Község	24,1%

4. táblázat: A hallgatók megoszlása lakóhelyük alapján 1.

A 4. táblázatban található adatok alapján megállapítható, hogy az egy évvel korábbi felméréssel ellentétben külföldi lakóhelyű magyar állampolgárt a felmértek között nem találtunk. A tavalyi évhez hasonlóan most is nőtt a községből érkezők aránya. A megyeszékhelyen lakók aránya a tavalyi szolid csökkenés után, 2003-ban jelentősen, 19 %-ról 25 %-ra nőtt.

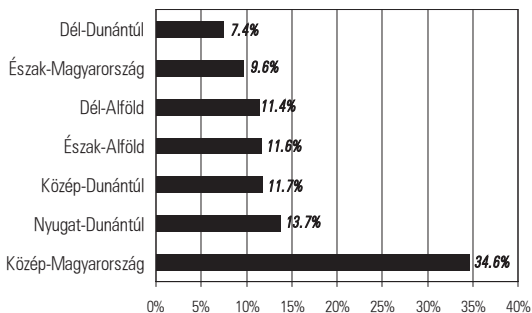
A karonkénti adatokat vizsgálva megállapítható, hogy az építészmérnök hallgatók körében a budapestiek aránya nagy, 50 %-os. Említést érdemelnek még a vegyész mérnök hallgatók, akik között 65 %-ot képviselnek a kisvárosból és községből érkezetek, valamint az építőmérnök hallgatók, akik a községből érkezetek hallgatók karon belüli arányát tekintve (32,6 %) első helyet foglalják el. Az egyes karok részletes adatait az 1. melléklet m4. táblázata tartalmazza.

Az országos adatokat figyelembe véve elmondható, hogy hazánkban nagyfokú hallgatói mobilitásról beszélhetünk [6]. A felsőoktatási intézmények minden képzési szintjét és formáját tekintve a jelentkezők csupán egyharmada kíván lakóhelyén vagy annak közvetlen közelében továbbtanulni.

A hallgatók lakóhelyének megyék szerinti bontását az 5. táblázat tartalmazza, a régiók szerinti bontását a 2. ábra mutatja.

Megyék	Aránya
Budapest	27,1%
Pest	7,5%
Zala	5,2%
Győr-Moson-Sopron	5,2%
Bács-Kiskun	5,0%
Szabolcs-Szatmár-Bereg	4,8%
Veszprém	4,3%
Fejér	4,1%
Borsod-Abaúj-Zemplén	4,0%
Heves	3,9%
Jász-Nagykun-Szolnok	3,8%
Békés	3,3%
Vas	3,3%
Komárom-Esztergom	3,3%
Hajdú-Bihar	3,0%
Csongrád	3,0%
Tolna	2,8%
Somogy	2,5%
Baranya	2,1%
Nógrád	1,6%

5. táblázat: A hallgatók megoszlása lakóhelyük alapján 2.



2. ábra: A hallgatók %-os megoszlása lakóhely alapján 3.

A fenti táblázat és ábra alapján megállapítható, hogy a Közép-Magyarországi Régió arányának (34,6 %) – az egy évvel korábbi értékekhez mért – 4 %-os csökkenése ellenére a BME fő vonzáskörzete továbbra is Budapest és Pest megye. Baranya, Somogy és Tolna megye által alkotott Dél-Dunántúli Régió továbbra is az utolsó helyen szerepel az egyetem vonzáskörzeteinek sorrendjében. A legnépszerűbb fővárosi intézmények hallgatóinak 51 %-a a Közép-Magyarországi Régióból jelentkezett. Érdeemes megjegyezni, hogy az említett intézmények között a BME esetében legmagasabb a régión kívülről jelentkezők aránya (56,4 %). A vidéki jelentkezők attitűdjére jellemző, hogy esetleges sikertelen fővárosi jelentkezés után már nem fővárosi felsőoktatási intézményben kívánnak továbbtanulni.

4.

Szülők adatai

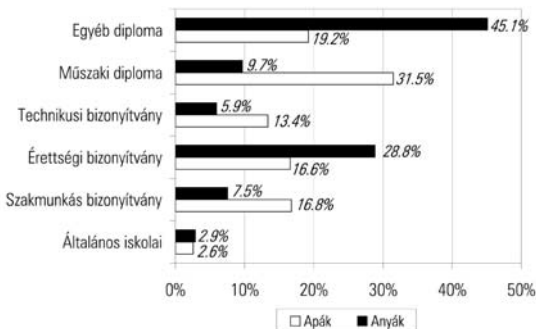


4. Szülők adatai

A vizsgálódásunk jelen része a hallgatók családi hátterét tárja fel. Kérdéseinkkel arra kívánunk fényt deríteni, hogy milyen végzettségű, illetve milyen munkapiaci kategóriába sorolt szülők gyermekei választják továbbtanulásuk céljává a BME-t.

4.1 A szülők iskolai végzettsége

A szülők legmagasabb iskolai végzettségét tartalmazó adatsorokat a 3. ábrán láthatók.



3. ábra: Szülők megoszlása legmagasabb iskolai végzettség szerint

Az elmúlt évek felméréseit egybevetve elmondható, hogy az apák között a műszaki felsőfokú végzettségűek aránya 30 ± 2 %-on állandósult, az egyéb felsőfokú végzettségűek aránya pedig szintén állandó értéket, 19 %-ot vett fel. Az anyák között az egyéb felsőfokú végzettségűek aránya 5 %-kal magasabb (45,1 %), mint az egy évvel korábbi felmérésben tapasztalt érték; és elmondható, hogy mindkét szülő esetében felsőfokú végzettségűek aránya a legmagasabb. A diplomával rendelkező szülőket a korábbi években megszokott módon, arányukat tekintve most is az érettségivel rendelkezők követik.

A szülők (apák és anyák együtt) iskolai végzettségét lakóhelyük szerint vizsgálva az arányokról megállapítható, hogy a nagyvárosokban élő szülők képzettségi szintje magasabb. A felsőfokú végzettségű szülők aránya a fővárosban és a megyeszékhelyeken a legmagasabb. Budapesten a szakkunskásképzőt végzettek aránya csak 5,2 %, szemben a községekben élők esetén mért 22 %-os értékkel. A községben élők körében a fővárosi szülőknél tapasztalt érték ötszöröse (6,9 %) a legfeljebb általános iskolát végzettek aránya.

Évek óta tapasztalt jelenség, hogy a műszaki felsőfokú végzettséggel rendelkező szülők gyermekei szívesen választják a műszaki pályát.

4.2 A szülők munkapiaci státusza

A 6. táblázatban található adatok alapján elmondható, hogy az anyák nagy része (51,6 %) most is a szellemi munkakörben alkalmazott kategóriába tartozik. Az apák körében is az említett kategória vezet 22,1 %-kal. A fizikai munkakörben alkalmazott apák aránya (17,8 %) az elmúlt három évben fokozatosan csökkenő tendenciát mutat.

Munkapiaci státusz	Apák	Anyák
Szellemi munkakörben alkalmazott	22,1%	51,6%
Szellemi munkakörben vezető beosztású alkalmazott	18,5%	12,2%
Fizikai munkakörben alkalmazott	17,8%	10,3%
Cégtulajdonos / vállalkozó	11,5%	8,5%
Egyéb	10,1%	3,1%
Nyugdíjas	7,4%	5,5%
Fizikai munkakörben vezető beosztású alkalmazott	5,9%	1,0%
Egyéb okból nem dolgozik	4,1%	4,5%
Regisztrált munkanélküli	2,6%	3,3%

1. táblázat: A szülők megoszlása munkapiaci státuszuk alapján

A BME-re felvettek szüleinek munkanélküliségi adatait összehasonlítva az országos 2003. július-szeptemberben mért átlagos 5,7 %-os munkanélküliségi rátával, valamivel kedvezőbb képet kapunk [7]. Felmérésünk szerint az apák 2,6 %-a volt regisztrált munkanélküli a vizsgált időpontban, ez az adat az anyák körében 3,3 %. A regionális munkanélküliségi adatokat vizsgálva az országos adatoknak megfelelően a legkisebb munkanélküliséget a Közép-Magyarországi Régióban (1,6 %), míg a legmagasabbat az Észak-Magyarországi Régióban (4,7 %) tapasztaltuk. Míg az országos adatokat tekintve a Nyugat-Dunántúli Régió utolsó előtti a munkanélküliek arányát tekintve, addig a BME-re felvett hallgatók esetében 3,9 %-os aránnyal a második helyet foglalja el.

Az apákat lakóhely szerint vizsgálva elmondhatjuk, hogy a kisvárosokban és a községekben kétszeres az aránya a fizikai munkakörben alkalmazottaknak, mint a fővárosban és a megyeszékhelyeken. Ugyanilyen arányban vannak többen a Budapesten szellemi munkakörben vezető beosztású apák, mint a községben, valamint kisvárosban élő társaik. Az anyák esetében jelentős eltérések nem állapíthatók meg.

5.



**A pálya- és
intézmény-
választás
motivációi,
stratégiái**

5. A pálya- és intézményválasztás motivációi, stratégiái

A leendő hallgatók pályaválasztási motivációjának, intézményválasztási stratégiájának megismerése minden felsőoktatási intézmény elengedhetetlen feladata. Az OFI országos felmérése megállapította, hogy az intézményválasztást leginkább befolyásoló tényezők – a felvettek százalékos arányában – az intézmény presztízse (52,1 %), az oktatás színvonala (16 %) és az intézmény lakóhelyi közelsége (12,4 %) [8].

5.1 A pályaválasztás időpontjának alakulása

Általánosan megállapítható, hogy a felvettek pályaválasztási időpontjának alakulása az előző évekhez hasonló módon történt.

Év	Általános iskola	9-10. osztály	11. osztály	12. osztály	Közvetlenül a jelentkezési határidő lejártá előtt
1999.	15,5%	44,5%	8,5%	23,5%	7,0%
2000.	14,0%	24,0%	23,0%	34,0%	5,0%
2001.	16,0%	28,0%	23,0%	27,0%	6,0%
2002.	7,2%	27,0%	28,0%	32,8%	5,0%
2003.	7,1%	24,8%	26,3%	35,3%	6,5%

7. táblázat: A hallgatók megoszlása a pályaválasztás időpontja szerint (1999-2003.)

A BME újdonsült hallgatóinak csupán 7,1 %-a döntött gyerekkorban az intézmény választása mellett. Érdemes megemlíteni az egyes szélsőségeket. Az építőmérnöki és építészmérnöki szakra felvettek 10, illetve 19 %-a már általános iskolában döntött arról, hogy ezt a mérnöki pályát választja. A műszaki menedzser szakra felvettek 3/4-e az érettségi évében határozott a továbbtanulás helyéről és irányáról. Ez utóbbi megállapítás a tavalyi felmérés eredményeivel összhangban van. Az előző évvel megegyezően, a jelenlegi elsőéves hallgatóink 2/3-áról biztosan megállapítható, hogy a középiskola utolsó két évében választott pályát.

A különbözőségektől mentes országos adatokkal ellentétben elmondható, hogy a BME esetében a férfiak korábban választanak pályát. A nők 44,3 %-a, a férfiak 32,1 %-a az érettségi évében döntött továbbtanulásának helyéről és irányáról. A végzettség és a pályaválasztási időpont összefüggéseit elemezve megállapítható, hogy a technikus oklevéllel rendelkezők továbbtanulással kapcsolatos döntése későbbre toldott. Míg 2002-ben a válaszadók fele, 2003-ban már csupán 22,5 %-a döntött az érettségi évét megelőzően arról, hogy milyen pályát választ.

Késői pályaválasztóknak tekintjük azokat, akik a középiskola befejezését követő években döntenek a továbbtanulás mellett. Róluk sajnos nem rendelkezünk adatokkal, de arányuk – figyelembe véve a közvetlenül a határidő lejártá előtt döntők 6,5 %-os arányát – mindenképpen az országos 8,7 %-os érték alatt maradt.

5.2 Az adott szak, intézmény megjelölése

A BME-re adott karra, szakra felvett hallgatók 58 %-a első helyen, 37 %-a második, 4,5 %-a legalább harmadik helyen jelölte meg azt a szakot, amelyre végül felvételt nyert. A 8. táblázat által tartalmazott adatok alapján elmondható, hogy az egyes karokra felvettek között jelentős az eltérés.

A jelentkezés helyezése	ÉSZ	ÉÍÓ	GTK	GÉK	KSK	TTK	VEK	VIK	ÖSSZ
1. helyen	63,5%	51,8%	30,7%	48,4%	41,7%	71,9%	58,7%	70,9%	58,3%
2. helyen	32,1%	42,9%	55,3%	47,9%	58,3%	28,1%	37,1%	26,5%	37,2%
Több, mint 2. helyen	4,4%	5,3%	14,0%	3,6%	0,0%	0,0%	4,2%	2,6%	4,5%

8. táblázat: A felvett hallgatók megoszlása intézmény-jelölési rangsor alapján

A felvételi próbálkozások aránya

A 9. táblázat szemlélteti, hogy az egyes években felvett hallgatóknak hányadik alkalommal sikerült felvételt nyerniük a BME-re.

Próbálkozások száma	2001.	2002.	2003.
1	92,4%	91,4%	93,2%
2	7,0%	8,1%	6,5%
Több, mint 2	0,6%	0,5%	0,3%

9. táblázat: A hallgatók megoszlása a felvételi próbálkozások alapján (2001-2003.)

A végzettség és a felvételi próbálkozások száma közötti kapcsolatot vizsgálva megállapítható, hogy míg a gimnáziumi végzettséggel rendelkezők 96 %-a, addig a technikai végzettséggel rendelkezők csupán hatoda (2001-ben 74 %-a, 2002-ben harmada) jutott be a BME-re első nekifutásra.

Korábban megjelölt intézmények

Érdeklődésre tarthat számot az, hogy mennyire jellemzi a felvetteket a kizárólagos intézményválasztás, megjelöli-e valaki egy intézmény több szakát, csak azért, hogy az adott intézményben tanulhasson, vagy bebiztosítja magát a kedvezőbb szakterület, egy gyengébb vagy népszerűtlenebb intézményébe. A kérdés eldöntésének érdekében azoktól a hallgatóktól, akik a BME előtt más intézménybe is jelentkeztek, megkérdeztük, hogy milyen más jellegű szakokat preferáltak. A 455 válaszból nem állapítható meg karonkénti specifikum, de érdemes megjegyezni, hogy a férfiak (a válaszok 64,1 %-a) 23 %-a más mérnöki (nők esetében 10,1 %), míg a nők 19,2 %-a más közgazdasági szakot jelölt meg a Műegyetem előtt.

Az országos átlagot tekintve a felvettek 32,1 %-a három intézménybe adott be jelentkezési lapot, továbbá 25,6 %-uk kettő, 16 %-uk pedig egy intézménybe jelentkezett. A műszaki felsőoktatásba felvettek esetén a kizárólagos intézményválasztás jellemzőbb, mint más szakterületeken, és gyakrabban fordultak elő a két helyre jelentkezettek között is a műszaki egyetemre járók [9].

A BME-re való jelentkezést meghatározó szempontok

A válaszadóknak ötfokozatú skálán (1-legkevésbé fontos, 5-leginkább fontos) kellett osztályozniuk az egyes szempontokat aszerint, hogy mennyire volt meghatározó a BME választásakor az adott szempont. Az egyetemi átlagot, valamint a minimum és maximum értékeket a 10. táblázat tartalmazza.

Az egyetem választásának oka	2001.	2002.	2003.		
			Átlag	Max.	Min.
A Műegyetem jó diplomát ad	4,31	4,36	4,37	4,64	3,78
A választott szak a BME-n legszínvonalasabb	4,15	4,22	4,14	4,64	3,78
Várható jó elhelyezkedési lehetőségek miatt	4,13	4,16	4,12	4,36	3,48
A mérnöki pálya érdekel	3,91	4,11	3,84	4,50	3,57*
Reál tárgyakból jobb	3,63	3,84	3,79	4,19	3,42
Az BME hírneve	3,44	3,54	3,61	4,05	3,37
Az egyetem nyújtotta életforma	2,79	2,90	2,95	3,58	2,71
A hozott pont elég volt	2,92	3,02	2,90	3,71	2,59
A főváros kulturális lehetőségei	2,08	2,28	2,35	2,83	1,80
A család tanácsolta	2,06	2,21	2,10	2,53	1,55
A családban van mérnök	1,85	1,86	1,74	2,11	1,19
Az Egyetem közelsége	1,58	1,63	1,62	1,83	1,39
Középiskolai tanárom hatására	n.a.	n.a.	1,59	2,18	1,41
Ide vettek fel	1,25	1,25	1,26	1,93	1,14

*: GTK-n 2,12

10. táblázat: A jelentkezést meghatározó szempontok értékelése (2001-2003.)

A választáskor a felvett hallgatók legfontosabb szempontja a Műegyetem jó diplomája, az egyetem által nyújtott szak színvonala, és a várható jó elhelyezkedési lehetőségek voltak. A korábbi évek felméréseinél szinte ugyanilyen sorrendet és fontossági értéket tapasztaltunk. A nemek és az iskolai végzettség szerint nem találtunk említésre méltó különbséget. A heterogén képet mutató, karonként részletezett adatok az 1. melléklet m5. táblázatában találhatóak.

Az OFI felmérése megállapítja, hogy az országosan kapott értékekkel ellentétben a BME-re jelentkezettek esetén a fővárosiak számára sokkal fontosabb volt az intézmény közelsége, mint a vidéki hallgatók számára [10]. Míg országosan kevésbé jellemzi a hallgatókat a későbbi jó pénzügyeseti lehetőség, addig a műszaki egyetemisták, a közgazdász és a jogász hallgatók átlagon felüli szerepet tulajdonítottak a későbbi anyagi lehetőségeknek.

Információs csatornák

Érdeklődésre tarthat számot, hogy az intézménynek milyen információs csatornákat kell erősítenie, és milyen marketing eszközöket érdemes bevetnie annak érdekében, hogy vonzóvá tegye önmagát a továbbtanulni szándékozó diákok számára. A pályaválasztás során leghasznosabbnak ítélt információforrásokra kapott válaszokat összegzi a 11. táblázat.

Információforrás	2001.	2002.	2003.	
Orsz. Felv. Tájé.	3,91	3,98	4,10	88,9 %
BME kiadvány	3,59	3,90	3,87	57,2 %
Nyílt Nap	3,35	3,52	3,66	59,8 %
Család, barátok	3,41	3,55	3,62	74,2 %
Internet, honlap	2,82	3,27	3,32	60,6 %
Középiskolai tanár	2,82	2,71	2,94	50,7 %
Média	1,69	1,81	2,34	40,5 %
Educatio rendezvény	n.a	n.a	2,04	13,6 %
Támpont Iroda	2,00	1,57	1,62	16,6 %
Egyéb	n.a	3,75	1,59	16,5 %

11. táblázat: A pályaválasztás során felhasznált információforrások és hasznosságuk (2001-2003.)

A fenti adatok jól mutatják, hogy a középiskolások számára az Országos Felvételi Tájékoztató mellett a tájékoztatásban jelentős szerepe van a BME Felvételi Kalauznak és más BME-s kiadványoknak. A válaszadók 59,8 %-a minősítette az egyetemi Nyílt Napot, amely a tavalyihoz hasonló arányt mutat. A BME-s kiadványokat ha nem is jelentősen, de a nők (4,13) hasznosabbnak ítélték a férfiaknál (3,78).

A BME leghatékonyabb eszközeit, sorrendben a BME honlapját, a Nyílt Napot és a Felvételi Kalauzt az Építésztechnológiai Kar elsőévesei értékelték a legnépszerűbbnek. Az egyes karok hallgatóinak részletesebb preferenciái megtalálhatók az 1. melléklet m6. táblázatában. A Nyílt Nap alkalmából a felvettek 61,1 %-a látogatott el egyetemünkre.

Fel kell hívnunk a figyelmet arra a jelenségre, miszerint a BME elsőéves nappali tagozatos hallgatói az országos átlagtól jóval kisebb jelentőséget tulajdonítanak az intézmény hírnevének, és objektívebb mutatók alapján döntenek (pl.: a választott szak a BME-n a legszínvonalasabb, várható jó elhelyezkedési lehetőségek).

Pályorientáció

A pályorientációs állítások egyik csoportja annak feltárására irányult, hogy mennyire vannak tudatában a hallgatók képességeiknek, tulajdonságaiknak, illetve ezen tényezők pályaválasztást befolyásoló szerepének. Azzal az állítással miszerint „a pályaválasztás során figyelembe kell venni képességeinket és az általunk választott foglalkozás követelményeit” a hallgatók erősen egyetértettek, erre utal a 4,05-ös osztályzat. A felvettek válaszaiknak átlagértékéből (1,49) kiderül az is, hogy pályaválasztásuk során nem kérték szakember segítségét képességeik feltérképezéséhez, viszont a hallgatók hasznosnak tartanák, ha az Interneten elérhető lenne egy olyan szolgáltatás, amely segítené a pályaválasztást (3,77).

Az állítások második csoportja a választott szakmára, pályára vonatkozott, valamint vizsgálta a felvettek anyagosságát is. A hallgatók nem tudják pontosan, hogy milyen pályára szeretnének menni az egyetem elvégzése után, amit jelez az állításra kapott 3,17-es osztályzat. A válaszadóknál a pályaválasztás során kiemelkedő szinten jelenik meg a szakmával kapcsolatos álmok megvalósításának igénye (4,1), illetve az önfejlesztést megengedő szakma iránti vágy (4,03). Átlagon felüli igénye (3,69) a hallgatóknak továbbá az is, hogy szakmájukban valami jelentőségteljes, nagy dolgot vigyenek véghez (pl.: nagy

felfedezéseket tenni, nagyon sok pénzt keresni, nagyon sok embernek segíteni stb.) Ezzel szemben a hallgatók nem gondolják azt (2,59), hogy olyan pályát választottak, ahol híressé válhatnak.

Az OFI, illetve a CEO Magazin [11] felmérései megállapították, hogy a felsőoktatásban részt vevő hallgatók között a műegyetemistákra kifejezetten jellemző az, hogy leendő munkahelyükkel szembeni elvárások sorrendjében az érdekes munkán túl, a jó fizetés igénye a második kritérium. E két fent említett kritérium fontosságát a felvettek pályorientációs kérdéseinkre adott válaszaik is megerősítették. A válaszadók nem értettek egyet azokkal az állításokkal miszerint „keveset számít, hogy milyen pályát választ az ember, ha a fizetés magas”, illetve „pályaválasztásomat egyáltalán nem befolyásolta az, hogy mennyi pénzt fognak keresni” derül ki az azokra kapott 1,96 és 2,36 átlagértékekből.

Végezetül az állítások utolsó csoportja a pályaválasztás során természetesen fellépő bizonytalanság, illetve a bizonytalankodók csoportjának jellemzésére vonatkozott. A BME-re felvett hallgatók a pályaválasztást tekintve nem mondhatók bizonytalannak, amit alátámasztanak a „még mindig határozatlan vagyok pályaválasztásomat illetően”, valamint a „ha egy másik foglalkozást kellene választanom, akkor azt egészen más területről választanám” állításokra kapott 2,13 illetve 2,51 átlagértékek.

6.



**A felvételt
befolyásoló
tényezők**

6. A felvételt befolyásoló tényezők

A felvételt nyert hallgatók végleges felvételi pontszámát számos tényező alakítja. A megfelelő szak és intézmény kiválasztásakor a diákokat hozott, illetve szerezhető pontjaikon túl befolyásolhatják a speciális (pl. technikai) középiskolai végzettségért és meglévő nyelvvizsgáért kapható többletpontok is. Az egyes szakok 2003. évi és korábbi felvételi ponthatárai megtalálhatók a 2. mellékletben.

6.1 Végzettség

A 12. táblázat adataiból kiderül, hogy az elmúlt öt évben a felvett hallgatók milyen végzettséggel érkeztek az egyetemre. A vizsgált időszakban a BME-re gimnáziumi érettségivel felvettek aránya fokozatosan emelkedett, a technikusok aránya pedig csökkent.

Végzettség	1999.	2000.	2001.	2002.	2003.
Gimnáziumi érettségi	72,0%	75,0%	76,0%	81,3%	82,9%
Szakközépiskolai érettségi	18,0%	17,0%	13,0%	13,8%	13,6%
Technikai oklevél	7,0%	6,0%	9,0%	3,7%	2,6%
Diploma	3,0%	2,0%	2,0%	1,2%	0,9%

12. táblázat: A hallgatók megoszlása végzettség szerint (1999-2003.)

A szélsőértékeket elemezve megjegyzendő, hogy az érettségivel érkezettek arányának növekedése a Gépészmérnöki Kar esetében a legjelentősebb; az elmúlt öt évben 55 %-ról 74 %-ra nőtt. 2003-ban e karra felvettek 20 %-a érkezett szakközépiskolai érettségivel zsebében, és mindössze 2,6 %-uk rendelkezett technikai oklevéllel. Az Építészmérnöki Karra, a Vegyészmérnöki Karra és a Gazdaság- és Társadalomtudományi Karra felvettek több mint 90 %-a gimnáziumból nyert felvételt egyetemünkre. A vidékről érkezettek esetében jelentősen magasabb a szakközépiskolai érettségivel rendelkezők aránya, míg a végzettség és a felvettek neme közötti kapcsolatot vizsgálva megállapítható, hogy arányaiban jelentősen több nő érkezik gimnáziumból.

6.2 Nyelvismeret

A középiskolás korúak által tanult nyelvek számát tekintve Magyarország 2000-ben a 25 tagú Európai Unió utolsó előtti helyén állt [12]. Míg 15-16 éves (17-18 éves) korban Finnországban 2,9 (2,3), Szlovéniában 1 (2), addig hazánkban 0,7 (1,3) a tanult idegen nyelvek száma.

A legalább középfokú C típusú nyelvvizsgával rendelkező, de gyengébb középiskolai eredményeket maguk mögött tudó felvételizők arányára 2001-ben lejárta. Addig, többek között a BME-n is 8 (sötét felsőfokú C típusú nyelvvizsga esetén 12) pluszpontot kapott a felvételiző. Mára az államilag igazolt nyelvismeretért adható pontok maximális száma 5, annak ellenére, hogy azon érettségizettek között, akik a továbbtanulás mellett döntöttek, az elmúlt tíz évben nem volt lényegi különbség a nyelvismeret tekintetében.

A felvett hallgatók nyelvismeretéről az alábbiak állapíthatók meg. A felmérés pillanatában az 1178 válaszadó összesen 1092 db nyelvvizsgával rendelkezett. A tavalyi felmérés során

995 válaszadónak 866 db nyelvvizsgálója volt, és ennek ismeretében megállapítható, hogy kis mértékben csökkent az egy főre jutó nyelvvizsgák száma.

Míg az idegen nyelvek között az angol nyelvtudás továbbra is tartja jelentős előnyét, addig megfigyelhető a német nyelvismeret kismértékű gyengülése. A felvett hallgatók 85,8 %-a beszél valamilyen szinten angol (55,9 %) és/vagy német (29,9 %) nyelven, míg az összes többi idegen nyelv aránya már nem éri el a 6 %-ot. A gimnáziumi érettségivel rendelkezők 83 %-a beszél valamilyen szinten idegen nyelvet (23 %-uk két vagy több nyelvből rendelkezik nyelvvizsgálóval). A szakközépiskolai érettségivel és a technikai oklevéllel érkezettek között minden második, illetőleg minden harmadik diák rendelkezik bizonyos fokú nyelvtudással.

A hozott nyelvvizsgák 61,1 %-a angol, 32,7 %-a német és 3,2 %-a francia nyelvből tett nyelvvizsga. A különböző szinteket tekintve a középfokú nyelvvizsgák aránya 85 %, a felsőfokúé 11,6 %, az alacsony fokú vizsgák aránya 3,4 % volt. A hozott nyelvvizsgák szintenkénti megoszlását tartalmazó adatok a 13. táblázatban, a karonként egy főre jutó nyelvvizsgák száma a 14. táblázatban található meg.

A nyelvvizsga típusa	Angol	Német	Francia	Egyéb
Alap	64,9%	24,3%	2,7%	8,1%
Közép	61,0%	33,0%	3,2%	2,8%
Felső	60,6%	33,1%	3,1%	3,1%

13. táblázat: A hozott nyelvvizsgák megoszlása szintenként

Nyelv/Kar	ÉSZ	ÉÍÓ	GTK	GÉK	VEK	VIK	KSK	TTK	ÖSSZ
1 főre jutó nyelvvizsga (1999.)	1,16	0,45	1,37	0,53	0,73	1,01	0,67	0,96	0,82
1 főre jutó nyelvvizsga (2000.)	1,20	0,72	1,50	0,50	0,96	1,19	0,71	0,82	0,95
1 főre jutó nyelvvizsga (2001.)	1,02	0,66	1,11	0,55	n.a.	0,92	0,56	0,81	0,87
1 főre jutó nyelvvizsga (2002.)	1,35	0,84	1,14	0,60	0,84	0,86	0,79	1,09	0,87
1 főre jutó nyelvvizsga (2003.)	1,04	0,78	0,96	0,32	0,70	0,87	0,58	0,69	0,77
Felmért fő (2003.)	137	170	114	192	143	378	12	32	1178

14. táblázat: Egy főre jutó nyelvvizsgák száma (1999-2003.)

Az Építőmérnöki Kar építőmérnök, valamint földmérő- és térinformatikus szakára, továbbá a Villamosmérnöki és Informatikai Kar villamosmérnök és informatikus szakára felvettek esetén jelentősen eltér az 1 főre jutó nyelvvizsgák száma (0,79 és 0,43, illetőleg 0,76 és 1,00). 2003-ban a Gazdaság- és Társadalomtudományi Kar államilag finanszírozott, nappali tagozatos közgazdász-gazdálkodási szakára a felvételi ponthatár 124 pont volt. Ez azt jelenti, hogy a középiskolából maximálisan hozható 120 ponton túl a bekerüléshez nem volt elég egy C-típusú középfokú nyelvvizsga megléte. A diplomaszerzés nyelvismerettel kapcsolatos kritériumát a közgazdász-gazdálkodási szakos hallgatók mellett, az építészmérnök és mérnök-fizikus hallgatók is teljesítették a felvétel időpontjában. E téren a legnagyobb lemaradást a Gépészmérnöki Karra felvett elsőéveseknél tapasztaltunk, akik 74 %-a nem rendelkezett élő idegen nyelvből középfokú nyelvvizsgálóval.

Az OFI országos statisztikája alapján a felvételizők valamivel több mint 22 %-a rendelkezett legalább középfokú nyelvvizsgálóval, míg a felvettek körében arányuk már meghaladta a

36 %-ot [5]. Meglepő azonban, hogy a felvételi előtti évben érettségizettek között érezhetően alacsonyabb a nyelvvizsgával rendelkezők aránya, mint az utóbbi tíz év bármelyikében érettségizettek körében.

Felvételi előkészítő

Egyre több felsőoktatási intézmény szervez felvételi előkészítőt, melyen a diákok kiegészíthetik hiányos középiskolai ismereteiket, továbbá célzatosan készülhetnek a felvételire. Bevételek szerzésén túl előkészítő szervezése lehetőséget nyújt az intézményeknek arra is, hogy – a diákok által megcélozható – képzéseiken keresztül hirdethessék sokszínűségüket. Míg a felvett nők 40 %-a, addig a férfiak 25 %-a járt előkészítő tanfolyamra. A felvételi előkészítőn részt vevők 50 %-a a BME-t választotta segítségként.

7.



**Lakhatási és
szociális
helyzet**

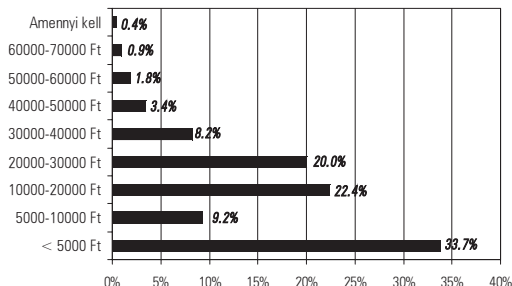
7. Lakhatási és szociális helyzet

A felvételt nyert hallgatók lakhatási és szociális helyzetének vizsgálata során a hallgatók egyetemi éveik alatt várható anyagi támogatottságát és munkavállalási szándékát elemeztük.

7.1 A hallgatók várható anyagi támogatottsága

Az elsőévesek 95,4 %-a számíthat szülei anyagi támogatására. Egyetemünk hallgatóiról évek óta elmondható, hogy tanulmányaik finanszírozásához szükséges összeg 2/3-át családi támogatásból teremtik elő, amit lehetőség szerint állami támogatással (20 %) és saját jövedelemmel (13 %) egészítenek ki [13].

A támogatásra számító hallgatók támogatottság szerinti megoszlását az 4. ábra mutatja. Az adatokból jól látszik, hogy a legtöbb hallgató (33,7 %) havonta 5000 forintnál kevesebb támogatásra számít szüleitől, de fele-fele arányban, együttesen több mint 40 %-ot tesznek ki a havi 20 és 40 ezer forint támogatásban részesülők is.

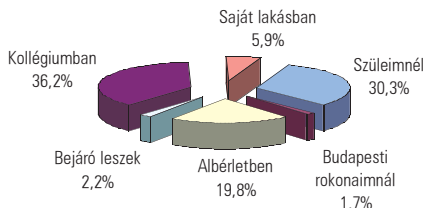


4. ábra: A hallgatók megoszlása anyagi támogatottságuk alapján

Diákhitelt 2003 decemberében országosan 153858 főnek folyósított a Diákhitel Központ Rt. A Diákhitelt a BME-re 2003-ban felvettek 16,8 %-a szándékozik igénybe venni, ami valamivel kevesebb, mint a tavaly tapasztalt érték (17,2 %).

7.2 A hallgatók várható lakhatási helyzete

Az 5. ábra a hallgatók várható lakhatási helyzetét mutatja, amely szerint a hallgatók 36,2 %-a előreláthatólag kollégiumban szeretne lakni. Ez lényegesen kevesebb a 2002-es 49,2 %-nál, de szinte megegyezik a 2001-ben kapott értékkel (35,7 %).



5. ábra: A hallgatók megoszlása várható lakóhelyük szerint

A BME-n a kollégiumi férőhelyek meghatározására használt módszer alapján elmondható, hogy az egyetemen a kollégiumra jogosult (egyben a vidéki) hallgatók aránya 68 %. E szerint minden szeptemberben közel 10000 hallgató igényelhet kollégiumot. 2003 őszén 4155 kollégiumi férőhelyen osztozhattak létszámarányosan a BME nyolc karának alapképzésben részt vevő hallgatói.

A kollégiumi ellátásban részesült, illetve kollégiumi elhelyezést igényelt elsőéves hallgatók arányáról az egyetemen mindeközéig nem készült statisztika. Jelen felmérés jó alapot szolgáltatott a releváns kari adatok összegyűjtésére. Az általános gyakorlat az, hogy az elsőéves hallgatók a felsőévesekkel legfeljebb egyenlő arányban jutnak be a kollégiumokba. Az őszi félévben a kollégiumi férőhelykeretek mindig szűkösebbnek bizonyulnak, mint a tavaszi félév kezdetén, így a tényleges igénylőknek – köztük a felvett elsőévesekkel – 68-72 %-a részesül elhelyezésben.

Albérletben a hallgatók 19,8 %-a szeretne lakni, amely kis növekedést mutat a tavalyi 14,6 %-os adatokhoz képest. A napi bejárók, a saját lakással rendelkezők, a budapesti rokonoknál lakók, illetve az egyéb más lehetőséget kereső hallgatók aránya 9,8 %.

7.3 A hallgatók munkavállalási szándékai

Az elemzés során vizsgáltuk azt is, hogy egyetemi éveik alatt a hallgatók szeretnének-e munkát vállalni, és ha igen, akkor azt milyen célból tennék. A munkát vállalni szándékozó hallgatók (71,9 %) 14,9 %-kal kevesebben vannak, mint egy évvel korábban felmért társaik.

A munkapiaci szereplői részéről egyre gyakrabban hangzik el az a vélemény, miszerint a végzett hallgatók munkatapasztalat és kapcsolatrendszer híján szinte esélytelenül lépnek ki a piacra. A 15. táblázatban látható, hogy ebben az évben a válaszadók hozzávetőleg 40 %-a jelölte meg munkavállalásának okaként valamely, a munkapiacra történő kilépés zökkenőmentesebb-tételét elősegítő szempontot.

A munkavállalás oka	Aránya
Rászorulok	16,2%
Szükségem van egy kis zsebpénzre	38,5%
A tanulmányok alatt el kell kezdeni a szakmai kapcsolatokat alakítását	23,2%
Munkatapasztalatot kívánok szerezni	15,8%
Más okból	6,2%

15. táblázat: A hallgatói munkavállalás okának megoszlása

A válaszok alapján legfőképpen azok gondolkoznak munkavállaláson, akik nem számítanak szülői támogatásra. A felmérésből kiderül, hogy a hallgatóknál lakóhelytől függetlenül a munkavállalási szándék közel egyforma (67-76 %), kivéve a budapesti rokonoknál lakó hallgatókat, ugyanis itt jelentősen kisebb a tapasztalt érték (55 %).

A 16. táblázat tartalmazza a hallgatók megoszlását a vállalni kívánt munka típusa alapján. A hallgatók itt több választ is megadhattak. Legtöbbször a szakmai munkát jelölték meg (29,9 %). Azok aránya, akik rendszeresen szeretnének dolgozni 5,3 %.

A munkavállalás típusa	Aránya
Szakmai munkát	29,9%
Nyári munkát	18,9%
Alkalmi munkát, amikor pénzre van szükségem	18,6%
Irodai munkát	13,8%
Könnyű fizikai munkát	10,4%
Rendszeres munkát	5,3%
Bármilyent	3,0%

16. táblázat: A hallgatók megoszlása a munkavállalás típusa szerint

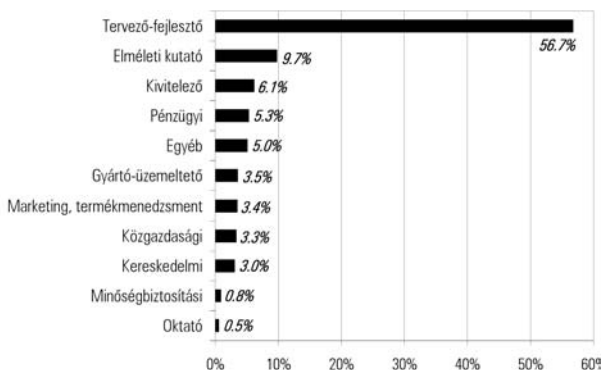
8.



Elképzeltések a választott pályáról

8. Elképzelések a választott pályáról

Vizsgálódásunk talán legfontosabb tárgya megismerni a frissen bekerülők egyetemről alkotott képét, melynek részét alkotják a képzés elvárt minőségét feltáró kérdések is. A hallgatók elvárják, hogy a számukra szimpatikus munkakör betöltésére alkalmas szakembernek képezze ki őket az egyetem. Azt, hogy a hallgatók később milyen munkakörben szeretnének elhelyezkedni a 6. ábra mutatja.



6. ábra: A hallgatók megoszlása a szimpatikus munkakörök szerint

Sok éves tapasztalat alapján elmondható, hogy a tervező-fejlesztő munkakör nép-szerúsége nem csökken, sőt egyre nő. Ezt a munkakört leginkább az Építészmérnöki, Építőmérnöki, Gépészmérnöki, továbbá a Villamosmérnöki és Informatikai Kar elsősei részesítették előnyben. Az egyetemen összesített értéket tekintve, az elméleti kutató pálya iránti érdeklődés az előző évekhez képest majdnem megduplázódott, ami főleg a Természettudományi (karon belüli arány 44 %) és a Vegyészmérnöki Kar (28 %) köszönhető. Nem meglepő, hogy közgazdasági, marketing és pénzügyi vonalon még mindig a Gazdaság- és Társadalomtudományi Kar diákjai közül szeretnének a legtöbben elhelyezkedni.

A diákok nem sok információval rendelkeznek az egyetemi képzés összetételéről, minőségéről. Elmondható azonban, hogy jövőbeli munkakörüikkel kapcsolatos elképzeléseik megfelelnek a valóságnak. A végzettekkel kapcsolatos korábbi felmérések megállapították, hogy a hallgatók több mint 50 %-a a végzést követő első évben tervező-fejlesztő munkakörben helyezkedett el [13]. Ezt a csoportot a gyártás-üzemeltetés, valamint a minőségbiztosítás követi 10 valamint 6,5 %-kal.

A férfiak és nők választott pályájukról alkotott elképzelése közötti különbség a legtöbb esetben nem számottevő, jelentős eltérés csupán három munkakör-kategóriában figyelemfelkeltő. A tervező-fejlesztő munkakör inkább a férfiak (férfiak 60,7 %-a, nők 40,6 %-a), míg a kereskedelmi (férfiak 1,8 %-a, nők 6,1 %-a), és az összevont közgazdasági-pénzügyi terület a nők érdeklődését kelti fel jobban (férfiak 5,3 %-a, nők 17 %-a). A gimnáziumból és szakközépiskolából érkezők távlati elképzelései néhány kivételtől eltekintve megegyeznek. A pénzügyi (gimnazisták 6,2 %-a, szakközépiskolások 1,2 %-a) és a marketing terület (gimnazisták 4,1 %-a, szakközépiskolások 0,6 %-a) a gimnáziumi érettségivel rendelkezők számára szimpatikusabb. A szakközépiskolából érkezetteket a gyártó-üzemeltető

(gimnazisták 2,3 %-a, szakközépiskolások 11,8 %-a) munkakör vonzza jobban. Mindkét iskolatípus esetében jellemző a tervező-fejlesztő kategória kiugró értéke.

Pályaelhagyás

Azok a végzett szakemberek, akik nem az egyetemen szerzett képesítésüknek, diplomájuknak megfelelő szakterületen helyezkednek el, pályaelhagyónak tekintendők. A képzés költségigényét figyelembe véve kérdéses az, hogy későbbi elhelyezkedésükben szerepet játszik-e az a pusztán tény, hogy diplomával rendelkeznek, vagy a BME-n szerzett képesítésük nélkül is el tudják látni feladataikat.

A felmértek 2,6 %-a vélekedett úgy, hogy nem biztos, hogy az egyetemen szerzett szakmájában helyezkedik el. Ez az érték a korábbi évekhez képest 1-2 %-os csökkenést mutat. A Diákközpont már említett felmérései megállapították, hogy egy évvel a végzés után, a BME-n, különböző szakokon végzett szakemberek 2-15 %-a nem a szerzett szakmájának megfelelő feladatokat lát el [13].

9.



Hallgatói elvárások

9. Hallgatói elvárások

A kérdőív összeállításakor kíváncsiak voltunk arra is, hogy a BME-re érkezőknek mely területeken van szükségük átgondolt, széleskörű tájékoztatásra, illetve félelmek eloszlására, problémáik kezelésére.

9.1 A hallgatók egyetemmel szembeni elvárásai

A megkérdezettek egyetemmel szembeni elvárásait ötfokozatú skálán (1-alig fontos, 5-nagyon fontos) osztályozhatták. Az osztályzatokból számított átlagok alapján felállított fontossági sorrendet a 17. táblázat tartalmazza. A feltett kérdéseket nem és lakóhely szerint is külön-külön megvizsgáltuk.

Az egyetemi képzéssel kapcsolatos lehetőségek fontosságának átlaga	Átlag	Férfi	Nő
Nagy tudású, jó oktatók	4,54	4,48	4,70
Jó elhelyezkedési lehetőség az egyetem elvégzését követően	4,53	4,47	4,69
Korszerű tananyag	4,47	4,46	4,52
Jó hallgatói közösség, jó társaság	4,21	4,18	4,29
Jól átlátható tanulmányi szabályok, követelmények	4,14	4,10	4,27
Megfelelő infrastrukturális háttér (könyvtár, számítógép, műszer)	4,13	4,14	4,10
Humánus légkör, jó oktató-hallgató kapcsolat	4,12	4,06	4,27
Gyakorlat-központú képzés	3,98	3,94	4,06
Segítség a tanulmányaikkal küszködő hallgatóknak	3,72	3,67	3,84
Magas ösztöndíj, egyéb pénzügyi támogatások	3,71	3,63	3,92
Nyelvtanulási lehetőség	3,63	3,48	4,04
Szabadidős, sportolási lehetőségek	3,51	3,54	3,42
Gazdasági, jogi, szervezési, kommunikációs ismeretek	3,23	3,08	3,62
Jó kollégiumi ellátottság	3,03	3,02	3,07
Munkalehetőségek a tanulmányok mellett	3,08	2,98	3,33
Elméletközpontú képzés	2,56	2,57	2,54

17. táblázat: A hallgatók egyetemmel szembeni elvárásai

Az elmúlt évekhez hasonlóan továbbra is magasak a válaszokra kapott átlagértékek. Míg a férfiak osztályzatának átlaga 3,74, addig a nők estén ez a mutató 3,92. A jelentősebb változások: az elméletközpontú képzés fontosságának utolsó helyre történő visszaesése, valamint a gazdasági, jogi, szervezési és kommunikációs ismeretek iránti igény férfiak körében tapasztalható csökkenése. A tavalyi felméréssel megegyezően a jól átlátható tanulmányi szabályok igénye a rangsor első harmadában található.

A budapesti és vidéki hallgatók preferencia sorrendje – a vidékiek által elvárt jó kollégiumi ellátottságot leszámítva – megegyezik.

9.2 A tanulmányok során elvárt segítség

A felvett hallgatók ötfokozatú skálán (1-alig fontos, 5-nagyon fontos) osztályozhatták a különböző területeken elvárt segítség mértékét. A 18. táblázat értékelésével kapcsolatban is megjegyzendő, hogy a kérdőív kitöltései a hallgatók még nem szembesültek igazán az egyetemi élet által támasztott követelményekkel.

Osztályozható területek	Átlag	Férfi	Nő
Nyújtson segítséget tanulmányi szabályokban, tantervekben	4,33	4,30	4,41
Könyítse a tanulmányokkal kapcsolatos ügyintézését	4,20	4,14	4,37
Adjon segítséget a választott pálya részletesebb megismerésében	4,11	4,09	4,17
Bajban legyen kihez fordulni	4,08	4,03	4,20
Legyen erős a hallgatói érdekvédelem	3,83	3,79	3,93
Tájékoztasson az igénybe vehető diákszociális lehetőségekről, támogatásokról	3,81	3,74	3,99
Segítsen az egyetemen célszerű tanulási módszerek elsajátításában	3,79	3,79	3,80
Informáljon a külföldi tanulmányi lehetőségekről	3,69	3,56	4,04
Segítsen a beilleszkedésben akkor is, ha nem vagyok kollégista	3,62	3,59	3,70
Informáljon az egyetemi szabadidős programokról	3,38	3,37	3,42

18. táblázat: A tanulmányok során elvárt segítség

Az osztályzatokból számított súlyozott átlagok továbbra sem térnek el túlságosan egymástól, a legfontosabb (4,33) és legkevésbé fontosnak (3,38) ítélt válaszlehetőségek között jelentős eltérés nem állapítható meg. Az egyes szempontokat (fontosságuk szerint) három kategória-csoportba lehet sorolni. Az első csoportban a segítségnyújtás igénye jelenik meg a különböző területeken (4,33-4,08). A második csoportban az erős hallgatói érdekvédelem, diákszociális lehetőségekről való informálás és a tanulási módszerek szerepelnek (3,83-3,79). A többi szempontot is az átlagosnál fontosabbnak ítélték a hallgatók, de ezek fontosságát tekintve csak a harmadik csoportba sorolhatók. A nemek közötti vizsgálat érdekes eredménye, hogy a nők (4,04) jelentősebb mértékben tartanak igényt a külföldi tanulmányi lehetőségre, mint a férfiak (3,56).

Évek óta kiemelt – most harmadik – helyen szerepel a választott pálya jobb megismerésének igénye, amit azért emelünk ki, mert a felsőbb éves hallgatók között is megfigyelhető az ilyen irányú érdeklődés, és az igény kielégítetlensége.

Több éve megállapítható, hogy az egyes szempontokból képzett csoportokba ugyanazon ismérvek tartoznak, a csoportokon belül kicsit változó fontossági értékkel: az első helyeken az általánosabb érvényű lehetőségek szerepelnek, a sor második felében pedig azok, amelyek az első három általános válasz tematikus felbontásai. Fentiek alapján továbbra is megfogalmazható, hogy az elsők nincsenek tisztában azzal, hogy pontosan milyen elvárásaik vannak az egyetemi szolgáltatókkal szemben.

Elemeztük az igényelt segítség fontosságát és az egyetemi évek alatt várható lakóhely kapcsolatát. A „bajban legyen kihez fordulni” lehetőséget jobban igénylik azok, akik a családjukkal az eddiginél lényegesen kevesebb időt töltenek majd együtt. Ez az igény a

kollégistáknál, a bejáróknál és fővárosi rokonaiknál lakók esetén egyaránt magas. A szociális lehetőségekről és támogatásokról szóló tájékoztatást a kollégiumban és a budapesti hozzátartozóiknál lakók igénylik a legjobban. A tavalyi felméréshez hasonlóan a hallgatói életbe való beilleszkedés a bejárók és az albérletben lakók esetében a legproblematisabb.

9.3 Hallgatói félelmek

Arra a kérdésre, hogy a tanulmányai kezdetén mitől tart leginkább a frissen felvett hallgató, a tavalyihoz hasonló eredményeket kaptunk, amelyet a 19. táblázat tartalmaz.

Osztályozható területek	Átlag
A szigorú követelményrendszerrel	4,05
Attól, hogy a középiskolai tanulási módszerem változtatni kell	3,06
Az anyagi nehézségektől	2,73
Attól, hogy tudok-e tanulni akkor is, ha senki nem hajt	2,55
A beilleszkedés nehézségeitől	2,52
Attól, hogy meg tudok-e felelni a velem szemben otthon támasztott elvárásoknak	2,19
A kényszerű önállóságtól	2,15
A családtól, az otthoni barátoktól való távollétől	2,09

19. táblázat: A hallgatók félelmei tanulmányaik kezdetén

A felvettek egyedül a szigorú követelményrendszerrel való félelmet vállalják fel. A többi problémát jelenleg nem érzékelik, ezért is gondolhatják úgy, hogy a beiratkozást követően az egyetemi életritmus és az új környezet nem okoz jelentős nehézséget. A beiratkozott hallgatók számára éppen ezért fontos hangsúlyozni, hogy a tanulmányaik során felmerülő problémák megoldásában hogyan tud segíteni az egyetem szolgáltató rendszere.

A technikai oklevéllel rendelkező hallgatók közel azonos mértékben tartanak a tanulmányi- és anyagi nehézségektől, de általánosságban kevésbé félnek az egyetemre való bekerülés miatti élethelyzetük megváltozásától. Az anyagi nehézségektől való félelem a lakóhely nagyságának növekedésével csökken.

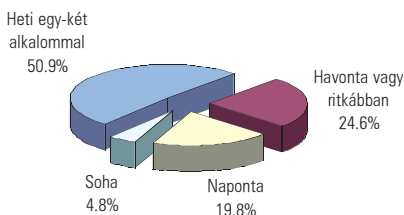
10. **Életmód, szenvedélyek**



10. Életmód, szenvedélyek

A rendszeresen dohányzók és az alkoholt fogyasztók – felnőtt lakosságon belüli – arányát tekintve Magyarország a világranglista „élmezőnyébe” tartozik. Többek között ezért tartottuk fontosnak, hogy felmérésünk keretében ilyen irányú vizsgálatokat is elvégezzünk. A kérdőív életmóddal foglalkozó része két kérdéskör köré csoportosult. A hallgatók sportolási szokásait részletező első rész adatai a 7. ábrán láthatók. A második rész káros szenvedélyekkel kapcsolatos megállapításokat tartalmaz. A hallgatók alkoholfogyasztással, dohányzással és kábítószerfogyasztással kapcsolatos szokásait a 8. és a 9. ábra részletezi.

10.1 A hallgatók sportolási szokásai



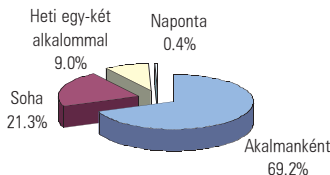
7. ábra: A hallgatók megoszlása sportolásuk gyakorisága alapján

A válaszadók 95,2 %-a kisebb-nagyobb rendszerességgel sportol, ami csekély visszaesés a tavalyi 97 %-hoz képest. Örömteli azonban, hogy a naponta sportolók aránya 7,6 %-ról 19,8 %-ra emelkedett. Ugyanakkor nőtt az egyáltalán nem sportolók aránya is, 2,8 %-ról 4,8 %-ra, de ez még mindig alacsonyabb a tavalyelőtti 6,7 %-nál. Az egyáltalán nem sportolók aránya a budapestiek körében a legalacsonyabb (2,9 %), míg a községekből érkezők körében a legmagasabb (6 %). A megkérdezettek 14 %-a sportol versenyszerűen, és körükben a legkedveltebb sportok a foci mellett a kosárlabda és a kajak-kenu.

10.2 A hallgatók alkoholfogyasztási szokásai

Alkoholt valamilyen rendszerességgel fogyasztók aránya a tavalyi évhez hasonlóan ismét csökkent, 81 %-ról 78,7 %-ra. Nőtt azonban körükben a naponta (0,4 %) és a heti egy-két alkalommal (9 %) fogyasztók aránya.

Településtípusok szerint nagy különbségeket tapasztaltunk. A községekben legmagasabb a naponta (1,2 %) és a soha nem (25,9 %) fogyasztók aránya, míg a másik végletet a nagyvárosokból jött hallgatók jelentik, akik között nincs olyan, aki soha nem fogyaszt szeszesitalt, igaz olyan sem, aki naponta.

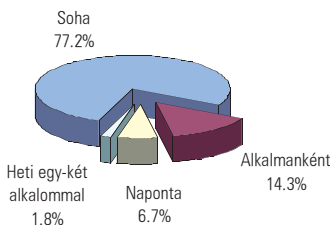


8. ábra: A hallgatók megoszlása alkoholfogyasztásuk gyakorisága alapján

10.3 A hallgatók dohányzási szokásai

Hazánkban a társadalmilag leginkább elfogadott egészségveszélyeztető magatartásforma a dohányzás. Évente 25000 haláleset (az összes haláleset 1/5-e) e káros szenvedély következtében kialakuló betegségeknek tulajdonítható. A felnőtt férfiak 38,2 %-a napi rendszerességgel dohányzik, de a nők körében is magas ez az arány (23 %) [14].

Örömtelnek mondható, hogy az egyetemünkre felvett hallgatók esetén az országos átlagnál kedvezőbb, de megnyugtatónak egyáltalán nem mondható adatokat kaptunk. A dohányzással kapcsolatos kérdésekre adott válaszokból – melyek a 9. ábrán láthatók – kitűnik, hogy a felvett hallgatók 77,2 %-a soha nem dohányzik, ami közel 3 %-kal magasabb a tavalyi értékénél. Kedvezően alakult a napi dohányosok száma, arányuk 8,4 %-ról 6,7 %-ra csökkent, ez az egyik legalacsonyabb érték évek óta.



9. ábra: A hallgatók megoszlása dohányzásuk gyakorisága alapján

10.4 A hallgatók kábítószer fogyasztási szokásai

Több országos becslés is létezik, mely a magyar kábítószer kipróbáló fiatalok arányára ad valamiféle közelítést. Egyesek szerint a fiatalok 20-30 %-a próbálja ki a drogokat felnőtté válása előtt, ám kevésbé optimista felmérések szerint ez az arány akár 50-70 % is lehet. Ezek a becslések nem tesznek különbséget a különböző kábítószeresek között.

Egyetemünkön a felmérés pillanatáig a felvett hallgatók 9,6 %-a már kipróbált valamilyen drogot, ami emelkedés a tavalyi 7 %-hoz képest. A tiltott szereket kipróbálók aránya az Építőmérnöki Karra felvettek között a legmagasabb (11,8 %, 20 fő), míg ez az arány a Gépészmérnöki Karra beiratkozott hallgatóknál a legalacsonyabb (7,8 %). A kipróbálók között még mindig a marihuána a legnépszerűbb (92 %), de rémisztően magas a kokaint kipróbálók aránya (3,3 %) is.

Településtípus szerint jelentős különbségek figyelhetők meg: legmagasabb arányban a budapesti hallgatók próbálták már ki a kábítószer (11,8 %), míg ez az arány a kisvárosokban és a megyeszékhelyeken sokkal kisebb. A marihuánát fogyasztók közül senki sem próbált ki kokaint, vagy heroint, és LSD-t is csak egy ember fogyasztott. Iskolai végzettség tekintetében nem voltak megfigyelhető különbségek.

A hallgatók 2,6 %-a nyilatkozott úgy, hogy veszélyeztetve érzi magát a drogfogyasztással szemben, míg az alkoholtól csak a felvettek 1,8 %-a fél.

A versenyszerű sport és a szenvedélyek kapcsolatának vizsgálatát is elvégeztük, amely szerint a versenyszerűen sportot űzők dohányzási, valamint alkohol- és drogfogyasztási szokásai gyakorlatilag nem térnek el a versenyszerűen nem sportoló hallgatótársaik szokásaitól.

11. Összefoglalás



11. Összefoglalás

A diákok hosszú távú – akár egész életüket meghatározó – döntést hoznak akkor, amikor pályát választanak. Jelentős elvárásokkal érkeznek az egyetemre: korszerű szakismereteket, az életben is használható tudást várnak, de a tanuláson túl egy új közösségben élethosszig tartó baráti kapcsolatokat is kialakíthatnak. A BME Diákközpontja és a BME Egyetemi Hallgatói Képviselőlete most ötödik alkalommal összegzi egy újabb évfolyam, a 2003-ban felvettek szociális hátterének jellemzőit és pályaválasztásának motivációt. Ezeken felül az elsőséves hallgatók legfontosabb elvárásait foglaljuk össze.

A felmérés reprezentativitása

A BME-re 2003-ban nappali alapképzésre 3131 fő nyert felvételt. Államilag finanszírozott egyetemi képzésben 2696 fő, főiskolai szakokon 144 fő, míg költségtérítéses nappali képzésben 291 fő kezdte meg tanulmányait. A kérdőívet az alapsokaság 37,6 %-a, 1178 hallgató töltötte ki. Ez az érték 3 %-kal magasabb az egy évvel korábban készült felméréskor tapasztaltnál. A férfiak és nők mintán belüli arányát tekintve a férfiak 72,4 %-ot, míg a nők 27,6 %-ot képviselnek. A legalacsonyabb reprezentáltsággal a Közlekedésmérnöki Kar rendelkezik, ahol egy adminisztrációs hiba folytán a karra felvett hallgatók csupán 3,8 %-a (12 fő) juttatta vissza a kérdőívet. A legmagasabb (50 % feletti) reprezentáltságot a Vegyész-mérnöki (54,8 %) és az Építész-mérnöki Karon (51,3 %) tapasztaltuk. A többi karon 33 és 48 % közötti a válaszadók aránya. A BME fő vonzaskörzete továbbra is Budapest és Pest megye. Baranya, Somogy és Tolna megye által alkotott Dél-Dunántúli Régió most is az utolsó helyen szerepel az egyetem vonzaskörzeteinek sorrendjében.

A szülők adatai

Az elmúlt évek felméréseit egybevetve elmondható, hogy az apák között a műszaki felsőfokú végzettségűek aránya 30 ± 2 %-on állandósult. Az anyák között az egyéb felsőfokú végzettségűek aránya 5 %-kal magasabb (45,1 %), mint az egy évvel korábbi felmérésben tapasztalt érték, és elmondható, hogy mindkét szülő esetében felsőfokú végzettségűek aránya a legmagasabb. Évek óta tapasztalt jelenség, hogy a műszaki felsőfokú végzettséggel rendelkező szülők gyermekei szívesen választják a műszaki pályát.

A pálya- és intézményválasztás motivációi, stratégiái

A felvettek pályaválasztási időpontjának alakulása az előző évekhez hasonló módon történt. Csúszán 7,1 %-uk döntött gyerekkorban az intézmény választása mellett. Az építő- és építész-mérnöki szakra felvettek 10, illetve 19 %-a már általános iskolában döntött arról, hogy ezt a mérnöki pályát választja. A műszaki menedzser szakra felvettek 3/4-e az érettségi évében határozott a továbbtanulás helyéről és irányáról.

A BME-re adott karra, szakra felvett hallgatók 58 %-a első helyen, 37 %-a második, 4,5 %-a legalább harmadik helyen jelölte meg azt a szakot, amelyre végül felvételt nyert.

A BME választásakor a felvett hallgatók legfontosabb szempontja a Műegyetem jó diplomája, az egyetem által nyújtott szak színvonala, és a várható jó elhelyezkedési lehetőségek voltak.

A korábbi évek felméréseinél szinte ugyanilyen sorrendet és fontos-sági értéket tapasztalunk. Míg országosan kevésbé jellemzi a hallgatókat a későbbi jó pénzkereseti lehetőség, addig a műszaki egyetemisták átlagon felüli szerepet tulajdonítanak a későbbi anyagi lehetőségeknek.

A középiskolások számára az Országos Felvételi Tájékoztató mellett a tájékoztatásban jelentős szerepe van a BME Felvételi Kalauznak és más BME-s kiadványoknak. A válaszadók 59,8 %-a minősítette az egyetemi Nyílt Napot, amely a tavalyihoz hasonló arányt mutat.

A felvettek válaszaiból kiderül az is, hogy pályaválasztásuk során nem kérték szakember segítségét képességeik feltérképezéséhez, viszont a hallgatók hasznosnak tartanák, ha az Interneten elérhető lenne egy olyan szolgáltatás, amely segítené a pályaválasztást.

A válaszadóknál a pályaválasztás során kiemelkedő szinten jelenik meg a szakmával kapcsolatos álmok megvalósításának igénye, illetve az önfejlesztést megengedő szakma iránti vágy. Ezzel szemben a hallgatók nagyobb része nem gondolja azt, hogy olyan pályát választott, ahol híressé válhat.

A felvételt befolyásoló tényezők

A vizsgált időszakban (1999-2003.) a BME-re gimnáziumi érettségivel felvettek aránya fokozatosan emelkedett, a technikusok aránya pedig csökkent.

A felmérés pillanatában az 1178 válaszadó összesen 1092 db nyelvvizsgával rendelkezett, mely az egy főre jutó nyelvvizsgák számát tekintve kis mértékű csökkenést jelent az előző év adataihoz képest. Míg az idegen nyelvek között az angol nyelvtudás továbbra is tartja jelentős előnyét, addig megfigyelhető a német nyelvismeret kismértékű gyengülése. A diploma-szerzés nyelvismerettel kapcsolatos kritériumát az építészmérnök, a közgazdász-gazdálkodási és a mérnök-fizikus hallgatók már a felvétel időpontjában teljesítik. E téren a legnagyobb lemaradást a Gépészmérnöki Karra felvett elsőéveseknél tapasztaltunk, akik 74 %-a nem rendelkezett élő idegen nyelvből középfokú nyelvvizsgával.

Lakhatási és szociális helyzet

Az elsőévesek 95,4 %-a számíthat szülei anyagi támogatására, bár a legtöbb hallgató (33,7 %) esetében ez a támogatás havonta 5000 forintnál kevesebb összeget jelent. Fele-fele arányban, együttesen több mint 40 %-ot tesznek ki a havi 20 és 40 ezer forint támogatásban részesülők is.

A hallgatók 36,2 %-a előre láthatólag kollégiumban szeretne lakni, de 5 %-kal, 19,8 %-ra nőtt egy év alatt azon hallgatók aránya is, akik az albérletet preferálják.

A munkát vállalni szándékozó hallgatók (71,9 %) 14,9 %-kal kevesebben vannak, mint egy évvel korábban felmért társaik.

Elképzelések a választott pályáról

Sok éves tapasztalat alapján elmondható, hogy a tervező-fejlesztő munkakör népszerűsége nem csökken, sőt egyre nő, bár ez a munkakör inkább a férfiak, míg a kereskedelmi és az összevont közgazdasági-pénzügyi terület a nők érdeklődését kelti fel jobban.

Hallgatói elvárások

A hallgatói elvárások körében tapasztalt legjelentősebb változás az elméletközpontú képzés fontosságának utolsó helyre történő visszaesése, valamint a gazdasági, jogi, szervezési és kommunikációs ismeretek iránti igény férfiak körében tapasztalható csökkenése. Azon válaszadók, akik családjukkal az addiginál lényegesen kevesebb időt töltenek majd együtt, jobban igénylik, hogy baj esetén legyen kihez fordulniuk. A szociális lehetőségekről és támogatásokról szóló tájékoztatást a kollégiumban és a budapesti hozzátartozóiknál lakók igénylik a legjobban. A tavalyi felmérés eredményéhez hasonlóan a hallgatói életbe való beilleszkedés segítése a bejárók és az albérletben lakók esetében a legproblematicusabb.

Életmód, szenvedélyek

A válaszadók 95,2 %-a kisebb-nagyobb rendszerességgel sportol, ami csekély visszaesés a tavalyi 97 %-hoz képest. A naponta sportolók aránya 7,6 %-ról 19,8 %-ra emelkedett.

Alkoholt fogyasztók aránya a tavalyi évhez hasonlóan ismét csökkent, 81 %-ról 78,7 %-ra. Nőtt azonban körükben a naponta és a heti egy-két alkalommal fogyasztók aránya. A dohányzást tekintve a felvett hallgatók esetén az országos átlagnál kedvezőbb, de megnyugtatónak egyáltalán nem mondható adatokat kaptunk. A válaszadók 77,2 %-a soha nem dohányzik, ami közel 3 %-kal magasabb a tavalyi értéknél. A felmérés pillanatáig a felvett hallgatók 9,6 %-a már kipróbált valamilyen drogot, ami emelkedés a tavalyi 7 %-hoz képest. A kipróbáltak között még mindig a marihuána a legnépszerűbb (92 %), de rémisztően magas a kokaint kipróbálók aránya (3,3 %) is.

Irodalomjegyzék

- [1] Felsőoktatási felvételi 2003.; Országos Felsőoktatási Felvételi Iroda, 2003.
- [2] Népszerű intézmények 2003.; Országos Felsőoktatási Felvételi Iroda, 2003.
- [3] Népszerű szakok 2003.; Országos Felsőoktatási Felvételi Iroda, 2003.
- [4] Felvételi adatok, államilag finanszírozott nappali alapképzés; Budapesti Műszaki és Gazdaságtudományi Egyetem Oktatási Igazgatóság, 2003.
- [5] Kiket vettek fel 2003-ban? A hazai felsőoktatási intézményekbe 2003-ban felvettelt nyertek főbb jellemzői; Országos Felsőoktatási Felvételi Iroda, 2003.
- [6] Kik jelentkeztek az idén? Általános tendenciák a 2003. évi magyarországi felsőoktatási jelentkezéseknél; Országos Felsőoktatási Felvételi Iroda, 2003.
- [7] Foglalkoztatottság és munkanélküliség 2003. július–szeptember; Központi Statisztikai Hivatal, 2003.
- [8] Az intézményválasztás szempontjai; Országos Felsőoktatási Felvételi Iroda, 2003.
- [9] Jelentkezési stratégiák; Országos Felsőoktatási Felvételi Iroda, 2003.
- [10] A pályaválasztást befolyásoló tényezők; Országos Felsőoktatási Felvételi Iroda, 2003.
- [11] Mit várnak leendő munkahelyüktől a Közgáz hallgatói? Összehasonlítás a Műegyetemmel; Chief Executive Officer Magazin, 2003.
- [12] Tanult idegen nyelvek száma egy diákra vetítve, az 1999-2000-es tanévben; Eurostat, 2001.
- [13] A Budapesti Műszaki és Gazdaságtudományi Egyetem friss diplomásainak elhelyezkedési esélyei; Budapesti Műszaki és Gazdaságtudományi Egyetem Diákközpont, 1999., 2000., 2001., 2002., 2003.
- [14] Nemzetközi Ifjúsági Dohányzáfelmérés; Országos Egészségfejlesztési Központ Országos Gyermekegészségügyi Intézet, 2003.
- [15] Felmérés a BME-re felvett hallgatók pályaválasztásáról és szociális helyzetéről; Budapesti Műszaki és Gazdaságtudományi Egyetem Diákközpont, 1999., 2000., 2001., 2002.



Mellékletek

1. melléklet: Egyetemi statisztikák

2003. (2002.)	Intézmény neve (hallgatói létszám nappali, alapképzésben 2002. októberében (forrás: OM))	Jelentkezők száma 2003. (2002.)
1. (1.)	Eötvös Loránd Tudományegyetem (19833)	11642 (10398)
2. (4.)	Budapesti Gazdasági Főiskola (9167)	7786 (5400)
3. (5.)	Szegedi Tudományegyetem (15759)	6098 (5452)
4. (6.)	Debreceni Egyetem (14677)	5428 (5937)
5. (7.)	Budapesti Közgazdaságtudományi és Államigazgatási Egyetem (6849)	4908 (4516)
6. (6.)	Budapesti Műszaki és Gazdaságtudományi Egyetem (14902)	4846 (4544)
7. (5.)	Pécsi Tudományegyetem (14575)	4270 (5338)
8. (8.)	Szent István Egyetem (10093)	3425 (4331)
9. (9.)	Budapesti Műszaki Főiskola (7360)	2675 (3266)

m1. táblázat: A legnépszerűbb intézmények 1.

2003. (2002.)	Intézmény neve (hallgatói létszám minden tagozaton és képzési formában 2002. októberében (forrás: OM))	Jelentkezők száma 2003. (2002.)
1. (1.)	Eötvös Loránd Tudományegyetem (32080)	17720 (17342)
2. (4.)	Pécsi Tudományegyetem (29328)	11734 (10569)
3. (5.)	Szegedi Tudományegyetem (28278)	11559 (10182)
4. (6.)	Budapesti Gazdasági Főiskola (18660)	11473 (8867)
5. (2.)	Szent István Egyetem (32775)	10079 (11655)
6. (3.)	Debreceni Egyetem (24723)	9296 (10991)
7. (7.)	Budapesti Közgazdaságtudományi és Államigazgatási Egyetem (12038)	7510 (7105)
8. (9.)	Budapesti Műszaki és Gazdaságtudományi Egyetem (22918)	6097 (5461)
9. (10.)	Budapesti Műszaki Főiskola (10706)	5120 (5206)

m2. táblázat: A legnépszerűbb intézmények 2.

Szak megnevezése	Képzés szintje	Jelentkezők száma
1. közgazdasági	egyetemi	4828, 4977*
2. gazdálkodási	főiskolai	4299
3. jogász	egyetemi	3964
4. idegenforgalmi és szálloda	főiskolai	3488
5. műszaki informatikai	főiskolai	2296
6. kommunikáció	főiskolai	2220
7. angol nyelv és irodalom	egyetemi	2188
8. pszichológia	egyetemi	2143
9. magyar nyelv és irodalom	egyetemi	2070
10. történelem	egyetemi	2029
11. művelődésszervező	főiskolai	1964
12. tanító	főiskolai	1872
13. általános orvostudományi	egyetemi	1696
14. kommunikáció	egyetemi	1673
15. műszaki informatikai	egyetemi	1562

*: Közgazdasági, gazdálkodási (egyetemi képzés) és közgazdasági szakos közgazdász tanári szakokat soroltuk ide

m3. táblázat: Felsőoktatási szakok népszerűségi sorrendje

Lakóhely típusa	ÉSZ	ÉÍÓ	GTK	GÉK	KSK	TTK	VEK	VIK	ÖSSZ
Budapest	49,6%	24,3%	36,6%	29,3%	16,7%	36,0%	16,7%	19,3%	27,1%
Kisváros	16,8%	22,2%	18,8%	20,1%	0,0%	20,0%	34,9%	27,5%	23,8%
Megyeszékhely	18,5%	20,8%	26,7%	20,7%	50,0%	12,0%	18,3%	32,6%	25,0%
Község	15,1%	32,6%	17,8%	29,9%	33,3%	32,0%	30,2%	20,5%	24,1%

m4. táblázat: Az egyes karok hallgatóinak %-os megoszlása lakóhelyük alapján

A jelentkezést kiváltható okok (1-a legkevésbé fontos, 5-leginkább fontos)	ÉSZ	ÉÍÓ	GÉK	GTK	KSK	TTK	VEK	VIK	ÖSSZ
A választott szak a BME-n a legszínvonalasabb	4,01	4,38	3,90	3,95	4,00	4,44	3,92	4,51	4,14
A Műegyetem jó diplomát ad	4,47	4,42	4,42	4,42	4,64	3,78	4,40	4,50	4,37
A mérnöki pálya érdekel	4,26	4,08	4,32	2,12	4,50	3,56	3,57	4,12	3,84
A reál tárgyakból vagyok jobb	3,81	3,73	3,88	3,42	3,75	4,19	3,99	3,92	3,79
A családban van már mérnök	2,04	2,11	1,88	1,77	1,70	1,19	1,47	1,62	1,74
A főváros (kulturális) lehetőségei vonzottak	2,45	1,95	2,37	2,83	1,80	2,19	2,82	2,26	2,35
Nem ezt akartam leginkább, de ide vettem fel	1,33	1,14	1,30	1,93	1,30	1,29	1,18	1,14	1,26
Az egyetem hírneve miatt	3,54	3,45	3,79	4,05	3,42	3,41	3,37	3,75	3,61
Az egyetem nyújtotta életforma miatt	2,71	2,72	3,15	3,58	3,10	2,97	2,99	2,96	2,95
A középiskolából hozott pontok alapján is be lehetett kerülni	2,96	2,85	3,21	3,21	3,00	2,74	3,01	2,59	2,90
A várható jó elhelyezkedési lehetőségek miatt	4,05	4,01	4,13	4,26	4,00	3,48	4,14	4,36	4,12
A családtagok ajánlották, hogy ide jelentkezsem	2,25	1,96	2,35	2,53	2,17	1,55	1,95	2,01	2,10
Az egyetem közel van a lakóhelyemhez	1,76	1,77	1,77	1,83	1,50	1,50	1,73	1,39	1,62
A középiskolai tanárom hatására	1,41	1,43	1,66	1,47	2,18	1,65	1,68	1,74	1,59

m5. táblázat: A BME-re történő jelentkezést kiváltó okok felvettek szerinti értékelése

Használható információforrások típusok (1-alig hasznos, 5-nagyon hasznos)	ÉSZ	ÉÍÓ	GTK	GÉK	KSK	TTK	VEK	VIK	ÖSSZ
Az egyetem Nyílt Napja	3,97	3,41	3,62	3,57	4,20	3,42	4,04	3,60	3,67
A média (rádió, TV, sajtó)	1,80	2,30	2,82	1,97	2,67	2,43	2,72	2,44	2,34
Támpont Iroda	1,89	1,56	1,89	1,36	2,50	2,00	2,15	1,52	1,68
Országos Felvételi Tájékoztató	4,20	4,15	4,36	3,96	4,18	3,85	4,13	4,02	4,09
BME Felvételi Katalógus, BME-s kiadvány	3,95	3,96	3,92	3,79	4,33	3,80	3,83	3,84	3,87
Család, barátok, ismerősök	3,59	3,50	3,92	3,58	3,38	3,04	3,57	3,65	3,61
BME honlap, Internet	2,85	3,20	3,32	3,43	4,00	3,63	3,49	3,38	3,32
Középiskolai tanárok	3,12	2,79	2,55	2,91	3,38	3,06	3,26	2,97	2,95
Egyéb	2,06	1,73	1,19	1,17	0,00	3,75	1,61	1,71	1,64
Az Educatio rendezvényen	1,67	1,58	2,20	2,23	0,00	1,00	2,89	1,79	1,95

m6. táblázat: A pályaválasztás során felhasznált információforrások karonkénti fontossága

2. melléklet: Kari statisztikák

Általános jelmagyarázat

EH: Első helyen jelentkezők száma

FSz: Felvettek száma

ISz: Irányszám

ÖJ: Összes jelentkező száma

PH: Ponthatár

A: Alapképzés

N: Nappali tagozat

Á: Államilag finanszírozott képzés

K: Költségtérítéssel képzés

A statisztikák az Országos Felsőoktatási Felvételi Iroda, valamint a Budapesti Műszaki és Gazdaságtudományi Egyetem Oktatási Igazgatósága (OI) által 2003. július 23-án közreadott adatok alapján készültek.

Kar	Szak	1994.	1995.	1996.	1997.	1998.	1999.	2000.	2001.	2002.	2003.
BME-ÉSZK	építészmérnöki	252	243	262	251	246	252	242	243	229	243
BME-ÉÖK	építőmérnöki	250	264	284	301	293	282	294	288	274	300
BME-ÉÖK	földmérő és térinformatikai	33	28	49	44	42	43	24	20	24	20
BME-GTK	műszaki menedzser	-	-	64	106	128	125	120	125	126	146
BME-GÉK	energetikai (egyetemi)	-	-	-	-	-	-	13	14	26	30
BME-GÉK	energetikai (főiskolai)	37	56	70	40	41	41	14	6	37	10
BME-GÉK	gépészmérnöki (egyetemi)	302	338	403	356	291	322	304	304	289	323
BME-GÉK	gépészmérnöki (főiskolai)	23	27	68	100	103	106	97	102	159	134
BME-GÉK	ipari termék és formatervezői	-	-	-	-	62	64	60	60	60	58
BME-KSK	közlekedésmérnöki	271	320	299	307	303	299	285	281	285	290
BME-TTK	matematikus	-	-	-	30	20	21	25	25	25	25
BME-TTK	mérnök-fizikus	55	44	49	34	45	45	47	44	44	49
BME-VEK	biomérnöki	84	148	101	115	115	101	96	98	95	107
BME-VEK	környezetmérnöki	-	-	-	-	-	45	49	49	56	54
BME-VEK	vegyészmérnöki	109	118	118	113	113	105	103	97	92	95
BME-VIK	műszaki informatikai	160	161	242	307	360	359	457	425	446	471
BME-VIK	villamosmérnöki	479	481	499	486	477	429	413	438	401	410
Egyetemi szintű képzés összesen:		1995	2145	2370	2450	2495	2492	2532	2596	2567	2696
Főiskolai szintű képzés összesen:		60	83	138	140	144	147	111	108	196	144
Összesen:		2055	2228	2508	2590	2639	2639	2643	2704	2763	2840

*Nappali alapképzésre felvett hallgatói létszám a BME-n (1994-2003.)
(forrás: BME OI)*

Építészmérnöki Kar

Jelmagyarázat

BME-ÉSZK: Budapesti Műszaki és Gazdaságtudományi Egyetem Építészmérnöki Kar

DE-MFK: Debreceni Egyetem Műszaki Főiskolai Kar

PTE-PMMFK: Pécsi Tudományegyetem Pollack Mihály Műszaki Főiskolai Kar

SZE-MTK: Széchenyi István Egyetem Műszaki Tudományi Kar

Képz.	Tag.	Fin.	Szak	2000.		2001.		2002.				2003.							
				PH	FSz	ÖJ	EH	PH	FSz	ÖJ	EH	PH	ISz	FSz (OI)	ÖJ	EH	PH	ISz	FSz
A	N	Á	építészmérnöki	130*	242	720	600	110	243	778	648	116	243	230 (229)	838	705	116	243	243
A	N	K	építészmérnöki		4	70	8	60	12	94	11	64		24	107	14	77		24

*: 150 pontos rendszerben

Kar	Szak	Ponthatár					
		1998.	1999.	2000.	2001.	2002.	2003.
BME-ÉSZK	építészmérnöki	133*	131*	130*	110	116	116
DE-MFK	építészmérnöki	111	106	109	91	92	87
PTE-PMMFK	építészmérnöki	105	109	105	90	86	72
SZE-MTK	építészmérnöki	-	-	-	98	101	113
SZE-MTK	építészmérnöki (főiskolai)	106	100	102	73	77	85

*: 150 pontos rendszerben

Államilag finanszírozott nappali alapképzés ponthatárai

Építőmérnöki Kar

Jelmagyarázat

BME-ÉÖK: Budapesti Műszaki és Gazdaságtudományi Egyetem Építőmérnöki Kar

DE-MFK: Debreceni Egyetem Műszaki Főiskolai Kar

PTE-PMMFK: Pécsi Tudományegyetem Pollack Mihály Műszaki Főiskolai Kar

SZE-MTK: Széchenyi István Egyetem Műszaki Tudományi Kar

Képz.	Tag.	Fin.	Szak	2000.		2001.			2002.				2003.							
				PH	FSz	ÖJ	EH	PH	FSz	ÖJ	EH	PH	ISz	PH	ISz	FSz (OI)	ÖJ	EH	PH	ISz
A	N	Á	építőmérnöki	105	294	794	292	105	288	803	311	108	269	278 (274)	847	303	109	294	307 (300)	29
A	N	K	építőmérnöki		8	55	2	60	16	53	2	64		18	77	21	72			
A	N	Á	földmérő és térinformatikai	100	24	128	39	104	20	102	32	104	50	24	102	34	107	25	17 (20)	
A	N	K	földmérő és térinformatikai		-	7	-	60	-	6	1	84		3	6	1	120		1	

Kar	Szak	Ponthatár					
		1998.	1999.	2000.	2001.	2002.	2003.
BME-ÉÖK	építőmérnöki	98	102	105	105	108	109
BME-ÉÖK	földmérő és térinformatikai	92	100	100	104	104	107
DE-MFK	építőmérnöki	90	90	98	90	90	72
PTE-PMMFK	építőmérnöki	85	85	80	79	81	72
PTE-PMMFK	építőmérnöki (egyetemi)	-	-	-	-	98	77
SZE-MTK	építőmérnöki	-	-	-	84	103	84
SZE-MTK	építőmérnöki (főiskolai)	88	89	86	80	84	72

Államilag finanszírozott nappali alapképzés ponthatárai

Gazdaság- és Társadalomtudományi Kar

Jelmagyarázat

BKÁE:	Budapesti Közgazdaságtudományi és Államigazgatási Egyetem
BME-GTK:	Budapesti Műszaki és Gazdaságtudományi Egyetem Gazdaság- és Társadalomtudományi Kar
BMF-KGK:	Budapesti Műszaki Főiskola Keleti Károly Gazdasági Főiskolai Kar
DE-MFK:	Debreceni Egyetem Műszaki Főiskolai Kar
DF:	Dunaújvárosi Főiskola
ME-GÉK:	Miskolci Egyetem Gépészmérnöki Kar
ME-GTK:	Miskolci Egyetem Gazdaságtudományi Kar
PTE-PMMFK:	Pécsi Tudományegyetem Pollack Mihály Műszaki Főiskolai Kar
SZE-MTK:	Széchenyi István Egyetem Műszaki Tudományi Kar
SZIE-GÉK:	Szent István Egyetem Gépészmérnöki Kar

Képz.	Tag.	Fin.	Szak	2000.		2001.			2002.				2003.						
				PH	FSz	ÖJ	EH	PH	FSz (OI)	ÖJ	EH	PH	ISz	FSz (OI)	ÖJ	EH	PH	ISz	FSz (OI)
A	N	Á	közgazdász-gazdálkodási	-	-	1483	195	98	84 (85)	1897	287	97	100	93 (95)	3410	744	124	100	75
A	N	K	közgazdász-gazdálkodási	-	-	153	14	62	54 (59)	277	14	75		59	289	42	107		85
A	N	Á	műszaki men.	128	120	494	184	118	125	920	264	122	130	126	577	194	121	130	148 (146)
A	N	K	műszaki men.		14	67	11	62	24	111	8	97		29	75	14	82		33

Kar	Szak	Ponthatár					
		1998.	1999.	2000.	2001.	2002.	2003.
BME-GTK	közgazdász-gazdálkodási	-	-	-	98	97	124
BME-GTK	műszaki menedzser	-	125	128	118	122	121
BMF-KGK	műszaki menedzser	-	-	-	60	95	81
DE-MFK	műszaki menedzser	104	95	106	100	88	96
DF	műszaki menedzser	82	92	88	87	85	72
ME-GÉK	műszaki menedzser	110	104	104	102	102	88
ME-GTK	közgazdász-gazdálkodási	104	103	95	-	-	83
SZE-MTK	műszaki menedzser (főiskolai)	108	105	104	90	97	72
SZIE-GÉK	műszaki menedzser	-	-	-	-	64	72

Államilag finanszírozott nappali alapképzés ponthatárai

Szak	Képzés szintje	Jelentkezők száma (fő)
1. Közgazdasági*	Egyetemi	4 977
2. Gazdálkodási	Főiskolai	4 299

* Tartalmazza a közgazdasági, gazdálkodási (egyetemi képzés), közgazdasági szakos közgazdász tanári szakokra jelentkezők számát

m7. táblázat: A gazdasági típusú képzésekre jelentkezők száma 2003-ban

Intézmény megnevezése		Jelentkezők száma (összes tagozat, képzési és finanszírozási forma)
1.	Budapesti Közgazdaságtudományi és Államigazgatási Egyetem	2240 (2672)
2.	Budapesti Műszaki és Gazdaságtudományi Egyetem Gazdaság-és Társadalomtudományi Kar	786 (1012)
3.	Pécsi Tudományegyetem Közgazdaságtudományi Kar	399 (801)
4.	Miskolci Egyetem Gazdaságtudományi Kar	313 (1032)
5.	Debreceni Egyetem Közgazdaságtudományi Kar	312 (479)

m8. táblázat: Közgazdász szakra első helyen jelentkezők száma

Szak	Jelentkezők száma	Jelentkezők aránya
1. Alapképzés	5652	70%
2. Posztgraduális képzés	169	2%
3. Kiegészítő alapképzés	2241	28%
Szak	Jelentkezők száma	Jelentkezők aránya
1. Esti	84	1%
2. Levelező	2281	28%*
3. Nappali	5525	69%
4. Távoktatás	172	2%
*: 4 %-kal nőtt 2002-höz képest		
Szak	Jelentkezők száma	Jelentkezők aránya
1. Állami finanszírozás	5298	66%
2. Költségtérítés	2764	34%*
*: 8 %-kal nőtt 2002-höz képest		

m9. táblázat: A közgazdász képzés egyes formáit jellemző számok

További adatok a közgazdász szakra jelentkezőkről:

- Elsősorban a fővárosi egyetemi közgazdász képzés tekinthető kiemelten népszerűnek, hiszen a jelentkezők közel kétharmada valamelyik budapesti szakot jelölte meg első helyen.
- A BKÁE és a klasszikus vidéki tudományegyetemek közé ékelődik a rangsorban a BME, ahol az utóbbi években megnőtt az érdeklődés az itt zajló társadalomtudományi képzések iránt is.
- Az eredmények azt mutatják, hogy a legfiatalabb, vagyis a 18-19 éves korosztály tagjai jóval nagyobb arányban (48,8 %) jelentkeznek közgazdásznak, mint más pályára (32,1 %).
- Az egyetemi közgazdász képzésre jelentkezők között 58,7 százalék a nő aránya.
- A jelentkezési lapon az egyetemi közgazdász szakot első helyen megjelölők kétharmada rendelkezik valamilyen nyelvvizsgával, míg ez az arány a többi felvételiző esetén mindössze egyharmad.

Gépészmérnöki Kar

Jelmagyarázat

BME-GÉK:	Budapesti Műszaki és Gazdaságtudományi Egyetem Gépészmérnöki Kar
BMF-BGK:	Budapesti Műszaki Főiskola Bánki Donát Gépészmérnöki Főiskolai Kar
DE-MFK:	Debreceni Egyetem Műszaki Főiskolai Kar
DF:	Dunaújvárosi Főiskola
ME-GÉK:	Miskolci Egyetem Gépészmérnöki Kar
PTE-PMMFK:	Pécsi Tudományegyetem Pollack Mihály Műszaki Főiskolai Kar
SZIE-GÉK:	Szent István Egyetem Gépészmérnöki Kar
VE-MK:	Veszprémi Egyetem Mérnöki Kar

Képz.	Tag.	Fin.	Szak	2000.		2001.		2002.				2003.							
				PH	FSz	ÖJ	EH	PH	FSz (OI)	ÖJ	EH	PH	ISz	FSz (OI)	ÖJ	EH	PH	ISz	FSz (OI)
A	N	Á	energetikai							81	50		26	95	17	74	50	30	
A	N	K	energetikai											7	1	72		1	
A	N	Á	energetikai (főiskolai)			20	3	65	6	91	15	65	40	37	56	12	74	40	10
A	N	K	energetikai (főiskolai)			1	-	60	-	3	-	-	-	-	2	-	72		-
A	N	Á	gépészmérnöki	94	304	957	346	96	302 (304)	984	376	100	305	288 (289)	871	328	97	305	323
A	N	K	gépészmérnöki		11	54	6	68	18	62	1	65		13 (18)	40	2	72		4
A	N	Á	gépészmérnöki (főiskolai)			404	97	81	102	525	199	81	160	159	397	114	72	160	135 (134)
A	N	K	gépészmérnöki (főiskolai)			32	-	60	9	33	-	62		9	34	4	72		3
A	N	Á	ipari termék- és formatervezői	114	60	197	79	103	60	217	99	100	60	60	261	110	96	60	59 (58)
A	N	K	ipari termék- és formatervezői		1	20	1	60	3	31	-	70		4	32	5	72		3

Kar	Szak	Ponthatár					
		1998.	1999.	2000.	2001.	2002.	2003.
BME-GÉK	energetikai	75	79	-	-	-	74
BME-GÉK	energetikai (főiskolai)	-	-	80	65	65	74
BME-GÉK	gépészmérnöki	90	93	94	96	100	97
BME-GÉK	gépészmérnöki (főiskolai)	78	84	82	81	81	72
BME-GÉK	ipari termék- és formatervezői	-	112	114	103	100	96
BMF-BGK	gépészmérnöki	90	86	88	80	78	75
DE-MFK	gépészmérnöki	95	87	93	82	78	72
DF	gépészmérnöki	77	81	80	74	72	72
ME-GÉK	gépészmérnöki	85	80	80	77	71	72
ME-GÉK	gépészmérnöki (főiskolai)	85	85	86	89	78	72
PTE-PMMFK	gépészmérnöki	80	77	82	77	74	72
SZE-MTK	gépészmérnöki (főiskolai)	88	88	89	85	80	72
SZIE-GÉK	gépészmérnöki	-	-	89	75	80	78
SZIE-GÉK	gépészmérnöki (főiskolai)	94	87	86	77	83	72
VE-MK	gépészmérnöki (főiskolai)	78	84	83	69	74	72

Államilag finanszírozott nappali alapképzés ponthatárjai

Közlekedésmérnöki Kar

Jelmagyarázat

BME-KSK: Budapesti Műszaki és Gazdaságtudományi Egyetem Közlekedésmérnöki Kar

SZE-MTK: Széchenyi István Egyetem Műszaki Tudományi Kar

Képz.	Tag.	Fin.	Szak	2000.				2001.				2002.				2003.			
				PH	FSz	ÖJ	EH	PH	FSz (OI)	ÖJ	EH	PH	ISz	FSz	ÖJ	EH	PH	ISz	FSz (OI)
A	N	Á	közlekedésmérnöki	102	285	773	372	101	285 (281)	744	352	102	285	285	828	405	105	285	292 (290)
A	N	K	közlekedésmérnöki		3	50	5	60	24	49	5	74		15	66	5	72		20

Kar	Szak	Ponthatár					
		1998.	1999.	2000.	2001.	2002.	2003.
BME-KSK	közlekedésmérnöki	99	101	102	101	102	105
SZE-MTK	közlekedésmérnöki	-	-	-	86	96	94
SZE-MTK	közlekedésmérnöki (főiskolai)	95	95	97	86	89	72

Államilag finanszírozott nappali alapképzés ponthatárai

Természettudományi Kar

Jelmagyarázat

BME-TTK: Budapesti Műszaki és Gazdaságtudományi Egyetem Természettudományi Kar

DE-TTK: Debreceni Egyetem Természettudományi Kar

ELTE-TTK: Eötvös Lóránd Tudományegyetem Természettudományi Kar

ME-AKK: Miskolci Egyetem Anyag- és Kohómérnöki Kar

SZTE-TTK: Szegedi Tudományegyetem Természettudományi Kar

Képz.	Tag.	Fin.	Szak	2000.				2001.				2002.				2003.			
				PH	FSz	ÖJ	EH	PH	FSz	ÖJ	EH	PH	ISz	FSz	ÖJ	EH	PH	ISz	FSz
A	N	Á	matematikus	112	25	84	25	108	25	100	35	118	25	25	66	35	117	25	25
A	N	K	matematikus		1	12	8	60	8	7	2	81		2	6	2	102		3
A	N	Á	mérnök-fizikus	108	47	112	50	107	44	112	48	109	45	44	157	75	117	45	49
A	N	K	mérnök-fizikus		-	9	3	60	3	11	1	115		1	11	3	73		5

Kar	Szak	Ponthatár					
		1998.	1999.	2000.	2001.	2002.	2003.
BME-TTK	matematikus	93	98	112	108	118	117
BME-TTK	mérnök-fizikus	100	108	108	107	109	117
DE-TTK	alkalmazott matematikus	-	-	-	-	73	86
DE-TTK	matematikus	76	72	79	60	61	75
ELTE-TTK	alkalmazott matematikus	72	80	77	61	61	74
ELTE-TTK	matematikus	98	92	83	64	68	76
ME-AKK	fizikus-mérnök	75	82	89	72	73	114
SZTE-TTK	alkalmazott matematikus	-	-	-	-	67	90
SZTE-TTK	matematikus	89	72	74	106	60	82

Államilag finanszírozott nappali alapképzés ponthatárai

Vegyészmérnöki Kar

Jelmagyarázat

BME-VEK: Budapesti Műszaki és Gazdaságtudományi Egyetem Vegyészmérnöki Kar
BMF-RKK: Budapesti Műszaki Főiskola Rejtő Sándor Könyvüipari Mérnöki Főiskolai Kar
DE-MFK: Debreceni Egyetem Műszaki Főiskolai Kar
ME-MFK: Miskolci Egyetem Anyag- és Kohómérnöki Kar
NYME-EMK: Nyugat-Magyarországi Egyetem Erdőmérnöki Kar
PTE-PMMFK: Pécsi Tudományegyetem Pollack Mihály Műszaki Főiskolai Kar
SZE-MTK: Széchenyi István Egyetem Műszaki Tudományi Kar
VE-MK: Veszprémi Egyetem Mérnöki Kar

Képz.	Tag.	Fin.	Szak	2000.			2001.			2002.				2003.					
				PH	FSz	ÖJ	EH	PH	FSz (OI)	ÖJ	EH	PH	ISz	FSz	ÖJ	EH	PH	ISz	FSz (OI)
A	N	Á	biomérnöki	116	96	255	79	111	97 (98)	272	80	100	98	95	271	77	97	98	106 (107)
A	N	K	biomérnöki		3	9	4	60	3	8	1	124		1	13	1	95		1
A	N	Á	környezetmérnöki	115	49	204	74	114	50 (49)	185	72	115	50	56	215	100	120	50	54
A	N	K	környezetmérnöki		2	11	-	60	2	11	4	123		5	8	2	96		5
A	N	Á	vegyészmérnöki	104	103	275	105	105	97	226	106	100	100	92	224	108	99	100	95
A	N	K	vegyészmérnöki		7	5	1	60	1	11	5	84		4	6	-	-		-

Kar	Szak	Ponthatár					
		1998.	1999.	2000.	2001.	2002.	2003.
BME-VEK	biomérnöki	118	118	116	111	100	97
BME-VEK	környezetmérnöki	-	100	115	114	115	120
BME-VEK	vegyészmérnöki	103	105	104	105	100	99
BMF-RKK	környezetmérnöki	-	-	-	-	-	-
DE-MFK	környezetmérnöki	-	-	-	88	91	72
DE-MFK	vegyészmérnöki	-	-	83	66	68	76
ME-MFK	környezetmérnöki	88	83	89	63	87	72
NYME-EMK	környezetmérnöki	109	109	102	106	96	94
PTE-PMMFK	környezetmérnöki	92	89	90	82	91	74
SZE-MTK	környezetmérnöki (főiskolai)	98	90	97	89	91	72
VE-MK	környezetmérnöki	94	91	98	71	80	72
VE-MK	vegyészmérnöki	85	90	90	73	74	72
VE-MK	vegyészmérnöki (főiskolai)	-	-	81	68	67	84

Államilag finanszírozott nappali alapképzés ponthatárai

Villamosmérnöki és Informatikai Kar

Jelmagyarázat

BME-VIK:	Budapesti Műszaki és Gazdaságtudományi Egyetem Villamosmérnöki és Informatikai Kar
BMF-KVK	Budapesti Műszaki Főiskola Kandó Kálmán Villamosmérnöki Főiskolai Kar
BMF-NIK	Budapesti Műszaki Főiskola Neumann János Informatikai Főiskolai Kar
DE-MFK	Debreceni Egyetem Műszaki Főiskolai Kar
DF	Dunaújvárosi Főiskola
ME-GÉK	Miskolci Egyetem Gépészmérnöki Kar
PTE-PMMFK	Pécsi Tudományegyetem Pollack Mihály Műszaki Főiskolai Kar
SZE-MTK	Széchenyi István Egyetem Műszaki Tudományi Kar
VE-MIK	Veszprémi Egyetem Műszaki Informatikai Kar

Képz.	Tag.	Fin.	Szak	2000.		2001.		2002.				2003.							
				PH	FSz	ÖJ	EH	PH	FSz (01)	ÖJ	EH	PH	ISz	FSz (01)	ÖJ	EH	PH	ISz	FSz (01)
A	N	Á	műszaki informatikai	117	457	1488	1123	119	426 (425)	1114	877	118	460	450 (446)	902	708	113	460	472 (471)
A	N	K	műszaki informatikai		18	184	41	60	81 (82)	186	70	112		49	126	35	83		49
A	N	Á	villamosmérn.	113	413	1337	690	113	438	1117	586	113	413	403 (401)	1077	617	110	413	410
A	N	K	villamosmérn.		1	98	11	60	24	84	22	64		39	85	3	79		15

kar	szak, szakpár	ponthatár					
		1998.	1999.	2000.	2001.	2002.	2003.
BME-VIK	műszaki informatikai	115	120	117	119	118	113
BME-VIK	villamosmérnöki	106	112	113	113	113	110
BME-VIK	egészségügyi mérnöki (keresztf.)	-	-	-	-	-	-
BMF-KVK	villamosmérnöki	87	72	81	82	77	72
BMF-NIK	műszaki informatikai (BSc)	-	-	-	100	100	98
DE-MFK	műszaki informatikai	-	-	-	-	-	79
DE-MFK	villamosmérnöki	-	-	98	99	85	77
DF	műszaki informatikai	80	87	85	82	82	72
ME-GÉK	műszaki informatikai	104	103	100	106	95	82
ME-GÉK	villamosmérnöki (főiskolai)	99	90	93	93	79	72
PTE-PMMFK	műszaki informatikai	93	93	82	87	82	72
PTE-PMMFK	villamosmérnöki	85	72	81	76	78	72
SZE-MTK	villamosmérnöki (főiskolai)	87	87	90	84	81	72
VE-MIK	műszaki informatikai	100	94	103	101	102	98
VE-MIK	műszaki informatikai (BSc)	-	-	-	-	-	-
VE-MIK	műszaki informatikai (főiskolai)	-	-	-	-	82	80
VE-MIK	villamosmérnöki (főiskolai)	-	-	-	-	-	-

Államilag finanszírozott nappali alapképzés ponthatárai

3. Melléklet: Kérdőív

Kedves Felvett Hallgató!

Köszönjük, hogy e kérdőív kitöltésével segíted munkánkat! A kérdésekre adott válaszokból képet kapunk arról, hogy az új elsősök milyen tényezők alapján választanak pályát, milyen információkkal rendelkeznek a Műegyetemről, milyen elvárásokkal, elképzelésekkel vágnak neki az egyetemi éveknak.

A kérdésekre értelem szerinti kitöltéssel válaszolj: írd be a választ, vagy a választ jelölő számot, jelöld egy „X”-szel a felkínált válaszok közül a megfelelőt, illetve az 1-től 5-ig terjedő skálán értékelj, hogy mennyire értesz egyet az állítással!

Kérjük, hogy kitöltés után minél előbb küldd vissza nekünk a kérdőívet az utolsó oldal alján található címünkre!

Köszönjük:

Diákközpont

1. Személyes adatok:

1. A választ adó neve:	<input type="checkbox"/> férfi	<input type="checkbox"/> nő		
2. A választ adó életkora:év			
3. Melyik kar melyik szakára vettek fel?	Kar:	Szak:		
4. Szüleid lakóhelye:	<input type="checkbox"/> Budapest	<input type="checkbox"/> város	<input type="checkbox"/> külföld	<input type="checkbox"/> nagyváros
	<input type="checkbox"/> megyeszékhely	<input type="checkbox"/> község	<input type="checkbox"/> egyéb:.....	
Megeye:			
5. Édesapád iskolai végzettsége:	<input type="checkbox"/> általános iskola vagy kevesebb	<input type="checkbox"/> technikus	<input type="checkbox"/> szakmunkásképző	
	<input type="checkbox"/> műszaki főiskola, egyetem	<input type="checkbox"/> műszaki egyetem	<input type="checkbox"/> érettségi	
	<input type="checkbox"/> egyéb főiskola, egyetem			
6. Édesapád foglalkozása: (ha nyugdíjas, kérjük, azt is jelöld meg mivel foglalkozott korábban, tehát akkor két választ kell bejelölnöd!)	<input type="checkbox"/> szellemi munkakörben vezető beosztás alkalmazott <input type="checkbox"/> cégtulajdonos/vállalkozó <input type="checkbox"/> szellemi munkakörben alkalmazott <input type="checkbox"/> egyéb: <input type="checkbox"/> fizikai munkakörben vezető beosztás alkalmazott <input type="checkbox"/> nyugdíjas <input type="checkbox"/> fizikai munkakörben alkalmazott <input type="checkbox"/> regisztrált munkanélküli <input type="checkbox"/> egyéb (.....) okból nem dolgozik			
7. Édesanyád iskolai végzettsége:	<input type="checkbox"/> általános iskola vagy kevesebb	<input type="checkbox"/> technikus	<input type="checkbox"/> szakmunkásképző	
	<input type="checkbox"/> műszaki főiskola, egyetem	<input type="checkbox"/> műszaki egyetem	<input type="checkbox"/> érettségi	
	<input type="checkbox"/> egyéb főiskola, egyetem			
8. Édesanyád foglalkozása: (ha nyugdíjas, kérjük, azt is jelöld meg mivel foglalkozott korábban, tehát akkor két választ kell bejelölnöd!)	<input type="checkbox"/> szellemi munkakörben vezető beosztás alkalmazott <input type="checkbox"/> cégtulajdonos/vállalkozó <input type="checkbox"/> szellemi munkakörben alkalmazott <input type="checkbox"/> egyéb: <input type="checkbox"/> fizikai munkakörben vezető beosztás alkalmazott <input type="checkbox"/> nyugdíjas <input type="checkbox"/> fizikai munkakörben alkalmazott <input type="checkbox"/> regisztrált munkanélküli <input type="checkbox"/> egyéb (.....) okból nem dolgozik			

II. Pályaválasztás

9. Milyen végzettséggel rendelkezel?		<input type="checkbox"/> gimnáziumi érettségi	<input type="checkbox"/> műszaki főiskola	<input type="checkbox"/> műszaki egyetem				
		<input type="checkbox"/> szakközépiskolai érettségi	<input type="checkbox"/> egyéb főiskola, egyetem	<input type="checkbox"/> technikus				
10. Melyik középiskolában végeztél?		Neve:						
		Székhelye:						
11. Milyen pontszámmal vettek fel ide?								
12. Nyelvvizsgáid és szintjei?		Angolból	<input type="checkbox"/> alap	<input type="checkbox"/> közép	<input type="checkbox"/> felső	<input type="checkbox"/> A	<input type="checkbox"/> B	<input type="checkbox"/> C
		Németből	<input type="checkbox"/> alap	<input type="checkbox"/> közép	<input type="checkbox"/> felső	<input type="checkbox"/> A	<input type="checkbox"/> B	<input type="checkbox"/> C
	nyelvből	<input type="checkbox"/> alap	<input type="checkbox"/> közép	<input type="checkbox"/> felső	<input type="checkbox"/> A	<input type="checkbox"/> B	<input type="checkbox"/> C
	nyelvből	<input type="checkbox"/> alap	<input type="checkbox"/> közép	<input type="checkbox"/> felső	<input type="checkbox"/> A	<input type="checkbox"/> B	<input type="checkbox"/> C
13. Hányadik alkalommal felvételizel?		<input type="checkbox"/> első	<input type="checkbox"/> második	<input type="checkbox"/> harmadik	<input type="checkbox"/> ennél is több			
14. A Műegyetem előtt milyen jellegű szakokra adtad be a felvételi jelentkezésedet? (többet is bejelölhetsz)								
<input type="checkbox"/> bölcsészettudományi		<input type="checkbox"/> természettudományi		<input type="checkbox"/> művészeti				
<input type="checkbox"/> jogi		<input type="checkbox"/> közgazdasági		<input type="checkbox"/> más mérnöki				
<input type="checkbox"/> államigazgatási		<input type="checkbox"/> kereskedelmi, pénzügyi		<input type="checkbox"/> egyéb:.....				
15. Mikor határoztad el, hogy BME-t választod?								
<input type="checkbox"/> már általános iskolás koromban (1-8. osztály)		<input type="checkbox"/> az érettségi évében (12. osztály)						
<input type="checkbox"/> a középiskola 9-10. osztályában		<input type="checkbox"/> közvetlenül a jelentkezési határidő lejártá előtt						
<input type="checkbox"/> a középiskolai fakultációk kiválasztásánál (11. osztály)								
16. Miért jelentkeztél a BME-re? Osztályozd az egyes szempontokat! (1-legkevésbé fontos, 5- leginkább fontos)								
<input type="checkbox"/> a választott szak a BME-n a legszínvonalasabb		<input type="checkbox"/> az egyetem hírneve miatt						
<input type="checkbox"/> a Műegyetem jó diplomát ad		<input type="checkbox"/> az egyetem nyújtotta életforma miatt						
<input type="checkbox"/> a mérnöki pálya érdekel		<input type="checkbox"/> a középiskolából hozott pontok alapján is be lehetett kerülni						
<input type="checkbox"/> a reál tárgyakból vagyok jobb		<input type="checkbox"/> a várható jó elhelyezkedési lehetőségek miatt						
<input type="checkbox"/> a családban van már mérnök		<input type="checkbox"/> a családtagok ajánlották, hogy ide jelentkezsem						
<input type="checkbox"/> a főváros (kulturális) lehetőségei vonzottak		<input type="checkbox"/> az egyetem közel van a lakóhelyemhez						
<input type="checkbox"/> nem ezt akartam leginkább, de ide vettek fel		<input type="checkbox"/> a középiskolai tanárom hatására						
17. Pályaválasztásod során melyek voltak a leghasznosabb információforrások? Azokat értékeld 1-től 5-ig, amelyeket felhasználtad a döntésed során, amelyeket nem használtál, azokat hagyd üresen! (1- alig hasznos, 5- nagyon hasznos)								
<input type="checkbox"/> az egyetem Nyílt Napja		<input type="checkbox"/> Országos Felvételi Tájékoztató	<input type="checkbox"/> középiskolai tanárok					
<input type="checkbox"/> az Educatio rendezvényen		<input type="checkbox"/> BME Felvételi Kalauz, BME-s kiadvány	<input type="checkbox"/> egyéb:.....					
<input type="checkbox"/> a média (rádió, TV, sajtó)		<input type="checkbox"/> család, barátok, ismerősök						
<input type="checkbox"/> az egyetemi diáktanácsadótól (Támpont)		<input type="checkbox"/> BME honlap, Internet						
18. Jártál-e felvételi előkészítő tanfolyamra?								
<input type="checkbox"/> igen, a BME szervezésében		<input type="checkbox"/> igen, de nem a BME szervezésében		<input type="checkbox"/> nem jártam				

III. Elvárások az egyetemmel szemben

<p>19. Az alábbi egyetemi képzséssel kapcsolatos lehetőségek közül melyik mennyire fontos számodra? Oszályozd 1-5 skálán az egyes szempontok fontosságát! (1-alig fontos, 5-nagyon fontos)</p>	
<input type="checkbox"/> nagy tudású, jó oktatók	<input type="checkbox"/> humánus légkör, jó oktató-hallgató kapcsolat
<input type="checkbox"/> korszerű tananyag	<input type="checkbox"/> gazdasági, jogi, szervezési, kommunikációs ismeretek
<input type="checkbox"/> jól átlátható tanulmányi szabályok, követelmények	<input type="checkbox"/> jó elhelyezkedési lehetőség az egyetem elvégzését követően
<input type="checkbox"/> elméletközpontú képzés	<input type="checkbox"/> megfelelő infrastrukturális háttér (könyvtár, sz.gép, műszer)
<input type="checkbox"/> gyakorlat-központú képzés	<input type="checkbox"/> jó kollégiumi ellátottság
<input type="checkbox"/> nyelvtanulási lehetőség	<input type="checkbox"/> munkalehetőségek a tanulmányok mellett
<input type="checkbox"/> jó hallgatói közösség, jó társaság	<input type="checkbox"/> segítség a tanulmányaikkal küszködő hallgatóknak
<input type="checkbox"/> szabadidős, sportolási lehetőségek	<input type="checkbox"/> magas ösztöndíj, egyéb pénzbeli támogatások
<p>20. Milyen segítséget vársz tanulmányaidban a különböző egyetemi szervezetektől? Oszályozd 1-5 skálán az igényelt segítségek fontosságát! (1-alig fontos, 5-nagyon fontos)</p>	
<input type="checkbox"/> nyújtsd segítséget, ha nem ismerem ki magam a tanulmányi szabályokban, tantervekben	<input type="checkbox"/> segítsen az egyetemen célszerű tanulási módszerek elsajátításában
<input type="checkbox"/> könnyítse meg a tanulmányokkal kapcsolatos ügyintézés (beiratkozás, igazolások kiadása, stb.)	<input type="checkbox"/> adjon segítséget a választott pálya jobb, részletesebb megismeréséhez
<input type="checkbox"/> informáljon az egyetemi szabadidős programokról	<input type="checkbox"/> segítsen a beilleszkedésben akkor is, ha nem vagyok kollégista
<input type="checkbox"/> informáljon a külföldi tanulmányi lehetőségekről	<input type="checkbox"/> legyen erős a hallgatói érdekvédelem
<input type="checkbox"/> tájékoztasson az igénybe vehető diákszociális lehetőségekről, támogatásokról	<input type="checkbox"/> bajban legyen kihez fordulni
<p>21. Eddigi információid alapján mitől tartasz leginkább egyetemi tanulmányaid elején? Oszályozd 1-5 skálán az egyes szempontokat! (1-legkevésbé tartok tőle, 5-leginkább tartok tőle)</p>	
<input type="checkbox"/> a szigorú követelményrendszerrel	<input type="checkbox"/> attól, hogy tudok-e tanulni akkor is, ha senki nem hajt
<input type="checkbox"/> attól, hogy a középiskolai tanulási módszerem változtatni kell	<input type="checkbox"/> attól, hogy meg tudok-e felelni a velem szemben otthon támasztott elvárásoknak
<input type="checkbox"/> a családtól, az otthoni barátoktól való távollétől	<input type="checkbox"/> a kényszerű önállóságtól
<input type="checkbox"/> az anyagi nehézségektől	<input type="checkbox"/> a beilleszkedés nehézségétől

IV. Elképzelések a választott pályáról

<p>22. Milyen munkakörben helyezkednél el legszívesebben az egyetem után?</p>		
<input type="checkbox"/> pénzügyi	<input type="checkbox"/> tervező-fejlesztő	<input type="checkbox"/> gyártó-üzemeltető
<input type="checkbox"/> elméleti kutató	<input type="checkbox"/> oktató	<input type="checkbox"/> minőségbiztosítási
<input type="checkbox"/> közgazdasági	<input type="checkbox"/> kivitelező	<input type="checkbox"/> marketing, termékmenedzsment
<input type="checkbox"/> kereskedelmi	<input type="checkbox"/> nem biztos, hogy ebben a szakmában helyezkedem el	<input type="checkbox"/> egyéb:

V. Lakhatás, szociális helyzet

23. Tanulmányaid során számíthatsz-e szüleid támogatására?		<input type="checkbox"/> igen (lent részletezél)	<input type="checkbox"/> nem
<input type="checkbox"/> Ft/hó anyagi támogatásra számíthatok	<input type="checkbox"/> egyéb támogatásukra számíthatok (.....)		
<input type="checkbox"/> diákhitel felvételével fedezem anyagilag tanulmányaimat	<input type="checkbox"/> az egyetemi tanulmányok nem okoznak anyagi gondot		
24. Hol fogsz lakni egyetemi tanulmányaid során?			
<input type="checkbox"/> szüleimmal	<input type="checkbox"/> kollégiumban	<input type="checkbox"/> budapesti rokonaimnál	
<input type="checkbox"/> albérletben	<input type="checkbox"/> bejáró leszek	<input type="checkbox"/> saját lakásban	
<input type="checkbox"/> egyéb:			
25. Előre láthatólag fogsz-e dolgozni az egyetemi tanulmányok mellett?			
<input type="checkbox"/> igen, mert rászorulok	<input type="checkbox"/> munkatapasztalatot kívánok szerezni		
<input type="checkbox"/> szükségem van egy kis zsebpénzre	<input type="checkbox"/> okból		
<input type="checkbox"/> igen, már a tanulmányok alatt el kell kezdeni a szakmai kapcsolatok alakítását	<input type="checkbox"/> nem feltétlenül kell dolgoznom		
26. Milyen típusú munkát vállalnál az egyetemi tanulmányok mellett? (többet is bejelölhetsz!)			
<input type="checkbox"/> bármilyent	<input type="checkbox"/> könnyű fizikai munkát	<input type="checkbox"/> irodai munkát	<input type="checkbox"/> szakmai munkát
<input type="checkbox"/> rendszeres munkát	<input type="checkbox"/> alkalmi munkát, amikor pénzre van szükségem	<input type="checkbox"/> nyári munkát	<input type="checkbox"/> semmilyen

VI. Életmód

27. Milyen gyakran sportolsz?		<input type="checkbox"/> naponta	<input type="checkbox"/> havonta vagy ritkábban
		<input type="checkbox"/> heti egy-két alkalommal	<input type="checkbox"/> soha
28. Sportolsz-e versenyszerűen?		<input type="checkbox"/> igen, asportot üzöm	<input type="checkbox"/> nem
29. Milyen gyakran dohányzol?		<input type="checkbox"/> naponta	<input type="checkbox"/> alkalmanként
		<input type="checkbox"/> heti egy-két alkalommal	<input type="checkbox"/> soha
30. Milyen gyakran fogyasztasz alkoholt?		<input type="checkbox"/> naponta	<input type="checkbox"/> alkalmanként
		<input type="checkbox"/> heti egy-két alkalommal	<input type="checkbox"/> soha
31. Veszélyeztetve érzed-e magad az alkoholfogyasztás miatt?		<input type="checkbox"/> igen	<input type="checkbox"/> nem
32. Kipróbáltál-e már valamilyen kábítószer? Ha igen, melyiket?			
<input type="checkbox"/> igen, disco-drogot (speed, ecstasy)	<input type="checkbox"/> igen, az LSD-t	<input type="checkbox"/> igen, a heroint	<input type="checkbox"/> igen, a kokaint
<input type="checkbox"/> igen, a marihuánát	<input type="checkbox"/> igen, a-t	<input type="checkbox"/> nem	
33. Veszélyeztetve érzed-e magad a kábítószer fogyasztás miatt?		<input type="checkbox"/> igen	<input type="checkbox"/> nem

VII. Pályorientáció

Kérlek, hogy sorold fel a számodra leginkább fontos szempontokat, amelyek pályaválasztásodat befolyásolták.

- 1..... 4.....
 2..... 5.....
 3..... 6.....

A következőkben állításokat olvashatsz. Kérlek, dönts el, hogy mennyire értesz egyet a kijelentésekkel és az állításokat követő négyzetbe írd be a választásodhoz tartozó számot.

1	2	3	4	5
Egyáltalán nem értek egyet	Nem értek egyet	Nem tudok válaszolni	Egyetértek	Teljesen egyetértek

37.	A képességeimet olyan csoportokba lehet sorolni, mint intellektuális képességek, kommunikációs képességek, társas képességek.			
38.	A képességeim közül néhányat bármikor fel tudok sorolni.			
39.	A pályaválasztás során figyelembe kell venni képességeinket és az általunk választott foglalkozás követelményeit.			
40.	Úgy érzem, hogy a pályaválasztásomat nem befolyásolták a környezetemben élő emberek.			
41.	Pályaválasztásom során szakember segítségét kértem, hogy képességeimet feltérképezhessük.			
42.	Olyan szakmát választok, amelynek végzése során megvalósíthatom álmaimat.			
43.	Előfordult, hogy mások segítségét kértem abban, hogy jobban megismerhessem önmagamat.			
44.	Pályaválasztás előtt nem szükséges azzal bajlódunk, hogy önmagunkat próbáljuk megismerni.			
45.	Volt lehetőségem arra, hogy kipróbálhassam azt a munkát, amelyet a jövőben végezni szeretnék.			
46.	A diploma megszerzése után lesz időm eldönteni, hogy tényleg ezen a pályán maradok-e.			
47.	Előfordult, hogy szüleimet, ismerőseimet megfigyeltem, miközben munkájukat végezték.			
48.	Iskola mellett folyamatosan dolgozom.			
49.	Fontosnak tartom, hogy az ember gondosan, időt és energiát ráfordítva válasszon magának foglalkozást.			
50.	Mindennél fontosabb, hogy olyan szakmát végezhessenek, amely megengedi önmagam fejlesztését.			
51.	Pályaválasztás előtt informálódtam az egyetemi képzésről, a tanulmányok végzésének rendjéről.			
52.	Sosem dolgoztam még, ezért munkatapasztalataim nincsenek.			
53.	Hallomásból tudom azt, hogy milyen feladatokat fogok végezni a szakmámban.			
54.	A munkában nem az önmegvalósításra kell törekedni.			
55.	Pályaválasztásomat egyáltalán nem befolyásolta az, hogy milyen anyagi juttatásokat ígér a szakma.			

1	2	3	4	5
Egyáltalán nem értek egyet	Nem értek egyet	Nem tudok válaszolni	Egyetértek	Teljesen egyetértek

56.	Ha egy másik foglalkozást kellene választanom, akkor azt egészen más területről választanám.			
57.	Pályaválasztás előtt utána néztem annak, hogy milyen tevékenységekből áll a foglalkozás, amit választottam.			
58.	Konkrét elképzelésem van arról, hogy a diploma megszerzése után hol szeretnék dolgozni.			
59.	Tudom, hogy mely területeken vannak kiemelkedően jó képességeim.			
60.	Pontosan tudom, hogy milyen pályára szeretnék menni az egyetem elvégzése után.			
61.	Fontos, hogy pályaválasztásunk során szüleink, tanáraink, barátaink elvárásainak eleget tegyünk.			
62.	A nyári szünetben néhány hetet munkával töltök.			
63.	Fontosabb, hogy a munka el legyen végezve, mint hogy mit érzünk közben.			
64.	Nem tudom, hogy melyek azok a képességeim, amelyek fejlesztésre szorulnak.			
65.	Azt hiszem, érhetnek meglepetések azzal kapcsolatban, hogy mit kell csinálnom, amikor dolgozni kezdek.			
66.	A magazinokban gyakran kitöltöm az önismereti tesztek.			
67.	Amikor foglalkozást választunk, nem a fizetést kell vizsgálgatnunk.			
68.	Szüleim, barátaim munkahelyén gyakran megfordulok.			
69.	Pályaválasztás előtt felmértem, hogy milyen képességekkel rendelkezem.			
70.	Fel tudok sorolni több olyan tevékenységet, amelyet az általam választott foglalkozás során végezni fogok.			
71.	Rendelkezem azokkal a képességekkel, amelyek szükségesek ahhoz a pályához, amit kiválasztottam.			
72.	Tökéletesen tisztában vagyok azzal, hogy az általam választott foglalkozást végzők mit csinálnak a munkájuk során.			
73.	Nem igazán tudom, hogy szüleim mivel foglalkoznak.			
74.	Ismerőseim körében van olyan, akitől információkat kaptam a jövőbeli szakmámról.			
75.	Hiszek abban, hogy a csillagjegyek összefüggenek az ember tulajdonságaival.			
76.	Ha az ember már választott pályát, nem választhat másikat.			
77.	Ahhoz, hogy pályát válasszunk, tudnunk kell, hogy milyenek vagyunk.			
78.	Pályaválasztásomban azt az irányt követtem, amit szüleim, tanáraink, barátaim javasoltak.			
79.	Eiőbb-utóbb mindenkinek dolgoznia kell, de számomra nem sürgős, hogy ez az időpont elérkezzen.			
80.	Bárki bármilyen munkát elvégezhet, ha erőfeszítéseket tesz.			

1	2	3	4	5
Egyáltalán nem értek egyet	Nem értek egyet	Nem tudok válaszolni	Egyetértek	Teljesen egyetértek

81.	Amíg középiskolába jártam, addig nem csináltam gondot a pályaválasztásból.			
82.	A pályaválasztás azért fontos, mert meghatározza, hogy mennyi pénzt fogunk keresni.			
83.	A munka főként azért fontos, mert lehetővé teszi, hogy megvegyük, amit akarunk.			
84.	Egy szakmában legjobban az általa kínált fejlődési, előrelépési lehetőség vonz.			
85.	Gyakran ábrándozom arról, amit majd csinálni szeretnék, de még nem döntöttem igazán.			
86.	A pályaválasztásban a képességek fontosabbak, mint a vonzódás.			
87.	Szüleink valószínűleg jobban tudják, hogy milyen pályát kell választanunk.			
88.	Ha a munkámban másokat segíthetek, máris boldog leszek.			
89.	A munka szomorú és unalmas.			
90.	Mindenkét más mondott, így nehezen tudtam eldönteni, milyen pályát válasszak.			
91.	Nem tudom, hogyan érhetném el azt a foglalkozást, amit szeretnék.			
92.	Mire jó pályát választani, amikor a jövő ilyen bizonytalan.			
93.	Sok időt töltök el egy olyan pályára gondolva, amelyről tudom, hogy sohasem érhetem el.			
94.	Nem tudom, milyen tantárgyakat kellene jövőre tanulnom.			
95.	Valószínűleg minden pályán egyformán könnyű sikert elérni.			
96.	18 éves korunkban már eléggé tisztá képnünknek kellene lenni arról a foglalkozásról, amelyre magunkat szánjuk.			
97.	Olyan sok dolgot kellett figyelembe venni a pályaválasztásnál, hogy nehéz volt dönteni.			
98.	Ritkán gondolok arra, hogy milyen szakmát fogok üzni.			
99.	Keveset számít, hogy milyen pályát választ az ember, ha a fizetés magas.			
100.	Nem tévedhetünk a pályaválasztásban, ha szüleink tanácsát követjük.			
101.	A munka nagyon hasonlít az iskolai tanulásra.			
102.	Nehéz arra a pályára készülnöm, amelyre menni szeretnék.			
103.	Nem nagyon ismerem a foglalkozások követelményeit.			
104.	Olyan pályát választottam, amely lehetővé teszi, hogy nagyon szabadon végezhessem.			
105.	Az a legjobb, ha több foglalkozást is kipróbálunk, aztán kiválasztjuk azt, amelyik a legjobban tetszik.			

1	2	3	4	5
Egyáltalán nem értek egyet	Nem értek egyet	Nem tudok válaszolni	Egyetértek	Teljesen egyetértek

106.	Mindenki egyetlenegy pályára termett.			
107.	Fontosabb tudni, hogy az ember képes-e egy foglalkozás gyakorlására, mint hogy érdekli-e.			
108.	Sosem értettem, hogyan lehet egyeseknek olyan határozott elképzelésük arról, hogy mit akarnak csinálni.			
109.	Akármiilyen messzire gondolok is vissza, mindig tudtam, hogy milyen pályára szeretnék menni.			
110.	Foglalkozásomban kivételes dolgokat szeretnék csinálni: nagy felfedezéseket tenni, nagyon sok pénzt keresni, nagyon sok embernek segíteni stb.			
111.	Az emberek többnyire véletlenszerűen választják inkább az egyik, mint a másik pályát.			
112.	A munkában fontosabb, hogy az embernek kapcsolatai legyenek, mint hogy ismerje a feladatait.			
113.	Amikor eljött a pályaválasztás ideje, én magam döntöttem.			
114.	Olyan pályát választottam, amely lehetővé teszi, hogy másokat segítsünk.			
115.	Amikor tanulok, gyakran azon kapom magam, hogy jövődő munkámról ábrándozom.			
116.	Nem tudom, milyen lesz az életem a munkában.			
117.	Először pályát kell választani, aztán megnézni, hogy hogyan érhető el.			
118.	Valójában egy pálya sem vonz.			
119.	Olyan pályát választottam, ahol az ember híressé válhat.			
120.	Ha az embernek kételyei vannak afelől, hogy mit csináljon később, szüleitől vagy barátaitól kell tanácsot kérnie.			
121.	Olyan pályát választottam, amely lehetővé teszi, hogy meggyőződésünk szerint járjunk el.			
122.	A munkában, a végzése közben érzett öröm a legfontosabb.			
123.	Még mindig határozatlan vagyok pályaválasztásomat illetően.			
124.	Pályaválasztásom problémája egy napon magától megoldódik.			
125.	Nem gyötörtem magam a pályaválasztással, úgysem én döntöttem benne.			
126.	Szívesen fogadnék segítséget abban, hogy képességeimet pontosabban meghatározhassam.			
127.	Hasznosnak tartanám, ha Interneten elérhető lenne egy olyan szolgáltatás, amely segíti a pályaválasztást.			
128.	Igénybe vennék egy olyan szolgáltatást, amely a képességeim alapján segítene pályát választani.			

Kérjük, hogy a kitöltött kérdőívet küldd vissza postán az alábbi címre:
 Budapesti Műszaki és Gazdaságtudományi Egyetem – Diákközpont
 1111 Budapest, Műegyetem rkp. 3. l. em. 51.