



**Felmérés  
a BME-re 2005-ben  
felvett hallgatók  
pályaválasztásáról  
és szociális  
helyzetéről**



**A Budapesti Műszaki és  
Gazdaságtudományi Egyetem**

# **Felmérés a BME-re 2005-ben felvett hallgatók pályaválasz- tásáról és szociális helyzetéről**

Készült a Budapesti Műszaki és Gazdaságtudományi Egyetem Diákközpontjának és Egyetemi Hallgatói Képviselőtétének gondozásában.

**Készítették:**

Bózsavári Gábor • Esze Ágnes • Fortuna Zoltán • Orbán Balázs

**Felelős kiadó:**

Veres Gábor

Budapest, 2006. április 8.

# Tartalomjegyzék

<b>1. Vezetői összefoglaló</b>	3
<b>2. Alkalmazott technika, módszertan</b>	6
<b>3. A felmérés reprezentativitása</b>	9
3.1 Általános információk a 2005. évi felvételiéről	10
3.2 Az egyes karok részaránya	11
3.3 Átlagéletkor és az érettségi éve	12
3.4 A felvettek lakóhelye	13
<b>4. Szülők adatai</b>	16
4.1 A szülők iskolai végzettsége	17
4.2 A szülők munkapiaci státusza	18
<b>5. A felvételt befolyásoló tényezők</b>	19
5.1 Végzettség	20
5.2 A felvételi próbálkozások száma	21
5.3 Pontszám	21
5.4 Nyelvismeret	22
5.5 Informatikai ismeret	23
5.6 Érettségi előkészítő	24
5.7 Közéiskola	24
<b>6. Konkurencia analízis</b>	26
<b>7. Szociális helyzet</b>	29
7.1 A hallgatók várható anyagi támogatottsága	30
<i>Családi támogatás</i>	30
<i>Állami támogatás</i>	31
<i>Díákhitel</i>	32
<i>Munkajövedelem</i>	32
7.2 A hallgatók várható lakhatási helyzete	33
7.3 A hallgatók munkavállalási szándéka	34
<b>8. Pályaorientáció</b>	35
8.1 A pályaválasztás időpontja, kényszerű pályaválasztók	36
8.2 A pályaválasztást befolyásoló információk	36
<i>A BME-re való jelentkezést meghatározó szempontok</i>	36
<i>Információs csatornák</i>	37
<i>A hallgatók egyetemmel szembeni elvárásai</i>	38
<b>9. A hallgatók információval való ellátottsága</b>	40
9.1 Mitől tartanak a hallgatók?	41
9.2 Ktől várnak segítséget a hallgatók?	43
9.3 Rendelkezésre álló és hiányzó információk	43
<b>10. A hallgatók jövőbeli tervei</b>	46
10.1 Elképzelések a választott pályáról	47
10.2 Letelepedés	48
<b>11. Életmód, szenvedélyek</b>	50
11.1 A hallgatók sportolási szokásai	51
11.2 A hallgatók alkoholfogyasztási szokásai	51
11.3 A hallgatók dohányzási szokásai	52
11.4 A hallgatók kábítószer fogyasztási szokásai	52
11.5 Szabadidő	53
<b>Irodalomjegyzék</b>	54
<b>Mellékletek</b>	
1. melléklet: Egyetemi statisztikák	56
2. melléklet: Kari statisztikák	58
3. melléklet: Kérdőív	74

**1.**



**Vezetői**

**összefoglaló**

# 1. Vezetői összefoglaló

Részben a bolognai folyamat átalakító mechanizmusai, részben a felsőoktatási felvételi rendszerének változása miatt a 2005/2006. tanév minden tekintetben emlékezetes marad a felsőoktatás szereplői számára. A Műegyetem négy karán bevezetésre került, 2006-ban pedig az építészmérnöki szak kivételével már minden szakon lineáris többlépcsős rendszerben folyik majd a képzés, amely merőben új viszonyokat teremt a műszaki felsőoktatásban. Akár munkanélküliségi, akár bérhozzam jellegű adatokat tekintve a munkaerőpiac folyamatait vizsgálók körében ma elfogadott álláspont, hogy megtérülő befektetés a felsőoktatásban való részvétel. Állítható ez annak ellenére, hogy tömegek - igaz nem műszaki pályáról - nem a tanult szakmájuknak, képzettségüknek megfelelő állást töltenek be. Véleményünk szerint a most induló B.Sc., BA. képzések sikerességét leginkább az tudja igazolni, ha a felvett diákok korszerű ismeretekkel felvértezve, szakmájukban tudnak és akarnak majd elhelyezkedni. Annak érdekében készítettük el az elsőévesek körében immár hetedik azonos témájú felmérésünket, hogy az új viszonyokhoz alkalmazkodva is megismerhessük a felsőoktatási intézmények kiemelt vevőinek, a hallgatóknak a társadalmi és szociális hátterét és a Műegyetemmel kapcsolatos elvárásait. Legfontosabb megállapításaink az alábbiak:

Továbbra is a Közép-Magyarországi Régió (Budapest és Pest megye) tekinthető a BME fő vonzáskörzetének, míg a Dél-Dunántúli Régió szerepel az utolsó helyen.

A rendelkezésünkre álló hét éves idősor alapján megállapítható, hogy 1999 óta a szülők (mind az apák, mind az anyák) körében 60 %-kal csökkent a 8 általánossal rendelkezők és 30 %-kal a szakmunkás végzettségűek aránya. Továbbra is megfigyelhető, hogy a műszaki végzettséggel rendelkező szülők gyermekei szívesen választanak műszaki pályát, míg a gazdasági pályák a gazdasági végzettségű szülők gyermekei körében népszerűbbek.

A diplomaszerezéshez szükséges nyelvvizsgával a hallgatók 13,9 %-a nem rendelkezett a válaszadás pillanatában. A diplomaszerezés nyelvvizsga-kritériumát nem teljesítő aránya a Gépészmérnöki Karon a legmagasabb (31,6 %)

A hozott programozási ismeretek tekintetében az informatikus és a fizikus hallgatók jelentős előnnyel rendelkeznek a többi kar hallgatóihoz képest. A programozási és az egyéb szakmai szoftverek ismerete a nők körében jelentősen gyengébb.

A válaszadók 18,48 %-a rendelkezik ECDL vizsgával, továbbá 91,47 %-a saját számítógéppel.

A válaszadóknak 14,4 %-a járt érettségi előkészítőre.

Csupán két intézmény, a Lovassy László Gimnázium (Veszprém) és a Szent István Gimnázium (Budapest) mondhatja el magáról, hogy a Műegyetemre felvettek legalább másfél százaléka az intézményük falai közül került ki.

A felvételizők által az adott kart megjelölők arányát tekintve, az Építészmérnöki Kar mondható a legsikeresebbnek. A karra felvettek 100 %-a első helyen jelölte meg a kar egyetlen, építészmérnöki szakát. Az Építőmérnöki Kart a válaszadók 52 %-a jelölte meg első helyen. Az elsőéves építőmérnök hallgatók esetén 44 % azok aránya, akik elsősorban építészmérnök képzésen szerettek volna részt venni.

A hallgatók 33.836 Ft havi jövedelemből szeretnék finanszírozni tanulmányaikat. Az elsősévesek 91,8 %-a számít szülei támogatására. A felvettek 53,4 %-a reméli, hogy valamilyen állami támogatást igénybe tud venni tanulmányai finanszírozásához, megélhetéséhez. A hallgatók 15,9 %-a tervezi, hogy tanulmányai során Diákhitelt vesz fel. A válaszadók 66 %-a szeretne munkát vállalni egyetemi éveit alatt, rendszeres havi munkajövedelemmel a hallgatók 51,1 %-a számol, ők átlagosan 19.940 Ft munkából származó havi jövedelemre vágnak.

A hallgatók 46,8 %-a kollégiumban szeretne lakni, továbbá 12,5 %-uk jelezte, hogy előreláthatólag bejáró lesz (ők átlagosan 32,3 km távolságra laknak Budapesttől).

A válaszadók 27,4 %-a elsősorban nem a Műegyetemre szeretett volna jönni, de ide vették fel, őket a pályaválasztással kapcsolatban csalódottnak kell tekintenünk.

A legnépszerűbb és legerősebben befolyásoló tájékoztató eszköz továbbra is az Országos Felvételi Tájékoztató.

A hallgatók leginkább azért választották a BME-t, mert úgy érzik, itt értékes, és a későbbiekben jól hasznosítható diplomát szerezhetnek, továbbá az adott szak Műegyetem által képviselt színvonala és az adott tudományág és szakma iránti érdeklődés vonzotta őket.

A hallgatók egyetemmel szemben megfogalmazott legfontosabb elvárása, hogy gyakorlatban jól használható, korszerű ismereteket tanulhassanak.

Az elsőséves hallgatók leginkább a nehéz tanulmányi követelményektől, a sok tananyagtól, vizsgától, valamint az új barátok megtalálásától, az új közösségekbe való beilleszkedéstől tartanak.

Mind a nők, mind a férfiak esetében az egyetem után legszívesebben betöltendő foglalkozási terület a tervező-fejlesztő, mely válasszategória már az 1999-es első vizsgálatunkban is szerepelt, és népszerűsége azóta folyamatosan nő.

Az elsőséveseink 18 %-a (2004-ben 20 %) külföldön kíván letelepedni a diplomaszerezést követően. A Budapestre költözni szándékozó vidékiek összes válaszadóhoz viszonyított aránya 21,5 %.

Tovább nőtt a heti rendszerességgel alkoholt fogyasztó hallgatók aránya, mely az eddigi legmagasabb érték, 32,2 %. A válaszadók 76,8 % a soha nem dohányzik, örömteli, hogy ennél kedvezőbb értéket az elmúlt 7 évben nem mértünk. A Műegyetemre felvett nők 12,2 %-a és a férfiak 6,9 %-a próbált már ki valamilyen kábítószerrel.

A szabadidő leggyakoribb eltöltése a tévénézés, a válaszadók átlagosan 1,84 órát ülnek naponta a televízió előtt, továbbá átlagosan napi 0,89 órát fordítanak szépirodalmi műolvasására.

**2.**



**Alkalmazott  
technika,  
módszertan**

## 2. Alkalmazott technika, módszertan

A korábbi évekhez hasonlóan most is a BME nappali tagozatos, alapképzésére felvett, magyar állampolgárságú, elsőéves hallgatókat kérdeztük meg. A kiegészítő és párhuzamos képzés résztvevői már korábban beiratkoztak valamely felsőoktatási intézménybe, így nem minősítettük őket gólyáknak, és nem vontuk be őket a felmérésbe. A felmérést a korábbiakkal megegyező módon, kérdőíves, önkitöltős technikával végeztük, melynek összeállításában, továbbá a tanulmány elkészítésében a BME Diákközpont és az Egyetemi Hallgatói Képviselő néhány tagja vett részt. A BME Diákközpont a kérdőíveket - az adatvédelmi szabályok betartása mellett - juttatta el a célcsoporthoz. A kitöltött kérdőíveket díjmentes válaszbortékban küldhették vissza a válaszadók, így - mivel a kérdőív nem tartalmazott azonosító jelet - a felmérés a kiértékeléskor már anonim volt.

A korábbi kutatások tapasztalatai alapján [1] - az elemezni kívánt információk meghatározását követően - hat témakörből álló kérdőívet készítettünk, amely tanulmányunk 3. mellékletét képezi. Most első alkalommal vizsgáljuk a hozott informatikai valamint a kétlépcsős képzési rendszerről szerzett ismereteket, és most első alkalommal tárjuk fel a szabadidő eltöltésének formáit. Ezek miatt a kérdések száma az egy évvel korábbi 31-ről 34-re emelkedett.

Természetesen a forrás megjelölése mellett hivatkozunk más szerzők munkáira is. A visszaérkezett kérdőíveken, mint elsődleges forrásunkon túl, felhasználtuk az Országos Felsőoktatási Információs Központ (OFIK), a Központi Statisztikai Hivatal (KSH), a Társadalomkutatási Intézet (TÁRKI), a Diákhitel Központ és a BME Oktatási Igazgatóság (OI) adatait, elemzéseit is, továbbá ebben az évben nagyobb hangsúlyt fektettünk a Neptun rendszerben található információk vizsgálatára. A külső megállapításokon túl a tanulmány mellékleteiben most is értékes - különösen a karok számára fontos - információkat közlünk.

A különböző forrásból származó adatok összehasonlításakor felfigyeltünk arra, hogy az OFIK létszámadatai - amelyek a feldolgozott jelentkezési lapokból készülnek - a BME Oktatási Igazgatósága által közreadott létszámadatoknál rendszerint kisebb értékűek. Ennek az eltérésnek számos oka lehet. A BME-re beiratkozott hallgatók között találhatók olyan halasztást kért személyek is, akik korábban nyertek felvételt, de tanulmányaikat csak a vizsgált év szeptemberében kezdték el. Sem ők, sem pedig azon hallgatók nem szerepelnek az OFIK statisztikáiban, akik másik felsőoktatási intézményből történő átvétellel, vagy pótfelvételi során kerültek be a BME-re. A korábban felvett, de halasztást kért hallgatók már nem tekinthetők friss egyetemistának, mivel adataik valamely megelőző év hasonló felmérésében már szerepeltek. A fenti okokból az egyes karok mintabeli részarányát - ahogy egy évvel korábban, úgy most is - az OFIK adataihoz fogjuk mérni.

Az adatok táblázatos formában történő ismertetésekor, azon esetekben, amikor egy válasz-kategória valamelyik évben nem szerepelt, az adott cellát sötét háttérrel láttuk el, amikor az adott kategóriában nem kaptunk választ, a cella „-” jelet tartalmaz, amelyben valamely adat nem állt rendelkezésünkre, azt „n.a” bejegyzés jelzi, továbbá, ha a kapott válaszok aránya kerekítés során nulla értéket vett fel, azt „0”-val jelöljük.



A tanulmány elkészítése előtt rögzítettük, hogy százalékos értékelés esetén a vizsgált értékek az általunk kijelölt bázisértéktől való, a bázisérték legalább 20 %-át meghaladó eltérését értékeljük jelentősnek.

Az egyetem egyes karainak rövidítésekor a következő konvenciókat alkalmazzuk: Építészmérnöki Kar (ÉPK), Építőmérnöki Kar (ÉMK), Gazdaság- és Társadalomtudományi Kar (GTK), Gépészmérnöki Kar (GPK), Közlekedésmérnöki Kar (KSK), Természettudományi Kar (TTK), Vegyészmérnöki Kar (VEK), valamint Villamosmérnöki és Informatikai Kar (VIK).

**3.**



**A felmérés  
reprezentati-  
vitása**

## 3. A felmérés reprezentativitása

### 3.1 Általános információk a 2005. évi felvételi-ről

2005-ben összesen 148.306 jelentkező adott be „A” jelű jelentkezési lapot valamely hazai felsőoktatási intézménybe. Ez 12,54 %-kal alacsonyabb, mint az egy évvel korábbi - mindeztidáig mért legmagasabb - 166.909 fő [2].

Jelentkezés éve	2002.	2003.	2004.	2005.
Jelentkezések száma	4544	4846	4714	4774
2002-es bázison [%]	100	107	104	105
Előző év százalékában [%]	100	107	97	101

1. táblázat: A Műegyetemre beadott jelentkezések

A legnépszerűbb intézményeket tekintve két statisztika áll rendelkezésünkre, melyeket az 1. melléklet m1. és m2. táblázata tartalmaz, míg a legnépszerűbb szakok - országosan összesített - sorrendjét a 3. melléklet m3. táblázata tartalmazza. Jelentse az egyes szakok és intézmények népszerűségét az ott folyó nappali alapképzésekre első helyen beadott jelentkezések száma. 2005-ben a Műegyetemre beadott jelentkezések száma 4774, ezzel az értékkel az egyetem - ahogy 2004-ben, úgy most is - a népszerűségi rangsor hetedik helyén áll. Az összes képzési formát és tagozatot vizsgálva, az intézmény három egymást követő év után egy helyet lépett előre, és így a lista hetedik helyén található. A BME-n folyó képzések közül a rangsorban csupán B.Sc. képzések találhatók: a mérnök informatikus alapszak 2484 jelentkezővel a 8., a gépészmérnöki alapszak a 14. (1620 jelentkező), a villamosmérnöki alapszak pedig a 16. helyen áll (1475 jelentkező) [3].

### 3.2 Az egyes karok részaránya

A 2. fejezetben rögzített szempontok figyelembevételével kialakított kari létszámstatisztikákat a 2. táblázat tartalmazza. A BME-re 2005-ben nappali alapképzésre 3018 fő nyert felvételt. Államilag finanszírozott egyetemi képzésben 2659 fő (2004-ben 2656 fő, 2003-ban 2696 fő), főiskolai szakokon 50 fő, míg költségtérítéses nappali képzésben 309 fő kezdte meg tanulmányait [4].

	ÉPK	ÉMK	GTK	GPK	KSK	TTK	VEK	VIK	BME
Felvettek száma [fő]	236	349	316	620	304	80	233	880	3018
Válaszadók száma [fő]	98	124	82	193	118	40	83	276	1014
Válaszadó férfiak száma [fő]	47	77	46	162	103	31	37	261	764
Válaszadó nők száma [fő]	51	47	36	31	15	9	46	15	250

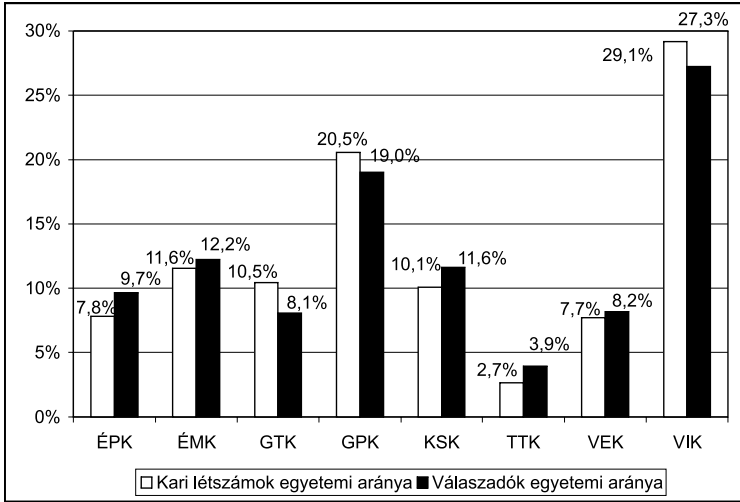
2. táblázat: Létszámstatisztikák

A kérdőívet az alapsokaság 33,6 %-a, 1014 hallgató töltötte ki. A válaszadók aránya harmadik éve, igaz kis mértékben, de folyamatosan csökken. A férfiak és nők mintabeli arányát tekintve a férfiak 75,4 %-ot, a nők 24,7 %-ot képviselnek.

1999.	2000.	2001.	2002.	2003.	2004.	2005.
32,68	36,88	40,82	34,61	37,62	35,20	33,60

3. táblázat: A választásra hajlandó hallgatók aránya, [%]

Az elsődesekek létszáma alapján kalkulált egyetemen belüli kari arányokat, valamint az egyes karokról visszaérkezett kérdőívek teljes mintához viszonyított arányát az 1. ábra mutatja.



1. ábra: A felvett és felmért hallgatók kari arányai 1.

A kari létszámadatokat vizsgálva elmondható, hogy a mintában egyetemi súlyát a Gazdaság- és Társadalomtudományi, a Gépészmérnöki valamint a Villamosmérnöki és Informatikai Kar nem éri el, az eltérés a GTK esetében jelentős. A többi öt kar esetén felülreprezentáltságról beszélhetünk, mely az Építészmérnöki Kar esetén jelentős.

A válaszadók részletes - nemenkénti, illetve összesített - karon belüli arányát a 4. táblázat tartalmazza. A legalacsonyabb reprezentáltsággal - ahogy egy évvel korábban, úgy most is - a Gazdaság- és Társadalomtudományi Kar rendelkezik, ahol a karra felvett hallgatók 29,1 %-a juttatta vissza a kérdőívet. Ezzel szemben a legmagasabb reprezentáltságot a Természettudományi Karon tapasztaltuk, ahol a hallgatók 50 %-a válaszolt a kérdéseinkre. A többi karon 31-42 % a válaszadók aránya.

	ÉPK	ÉMK	GTK	GPK	KSK	TTK	VEK	VIK	BME
Válaszadók aránya	41,53	35,53	29,11	31,13	38,82	50,00	35,62	31,36	33,60
Felvett nők aránya	50,59	26,44	33,92	10,34	8,46	15,19	47,35	4,43	18,76
Válaszadó nők válaszadókon belüli aránya	52,04	37,90	43,90	16,06	12,71	22,50	55,42	5,43	24,65
Felvett férfiak aránya	49,41	73,56	66,08	89,66	91,54	84,81	52,65	95,57	81,24
Válaszadó férfiak válaszadókon belüli aránya	47,96	62,10	56,10	83,94	87,29	77,50	44,58	94,57	75,35

4. táblázat: A felvett és felmért hallgatók kari arányai 2.

Az elsőévesek körében a felvett nők aránya egyedül az Építésmérnöki Karon ér el 50 %-nál magasabb szintet (50,6 %), ezzel szemben a Villamosmérnöki és Informatikai Karon csupán 4,4 % az arányuk.

### 3.3 Átlagéletkor és az érettségi éve

2005-ben az 1987-ben és 1986-ban született kohorsz került érettségiző korba. A felvételizők születési évének átlaga 1985,98 (szórása: 1,4 év). A rendelkezésünkre álló hét éves idősort tekintve a válaszadó elsőévesek felvételükkor mért átlagéletkora (19,02 év) most első alkalommal haladta meg a 19 évet.

Az érettségi éve	A felvétel időpontja	
	2004.	2005.
A felvételi évében volt	89,02	88,95
1 évvel korábban volt	5,45	4,64
2 évvel korábban volt	1,96	2,66
3 évvel korábban volt	0,89	1,18
Legalább 4 évvel korábban volt	2,68	2,56

5. táblázat: A hallgatók megoszlása az érettségi éve szerint, [%]

2005-ben az 1987-ben és 1986-ban született kohorsz került érettségiző korba. A felvételizők születési évének átlaga 1985,98 (szórása: 1,4 év). A rendelkezésünkre álló hét éves idősort tekintve a válaszadó elsőévesek felvételükkor mért átlagéletkora (19,02 év) most első alkalommal haladta meg a 19 évet.

A válaszadók 88,95 %-a érettségijének évében nyert felvételt az egyetemre. Megemlítjük, hogy a budapesti intézmények közül a Budapesti Műszaki és Gazdaságtudományi Egyetemre jelentkezők között volt a legmagasabb a 2005-ben érettségizettek aránya, ugyanakkor itt volt a legalacsonyabb az összes többi „korcsoport” részaránya is. Vagyis úgy tűnik, ez az intézmény a középiskola elvégzését követő évben a leginkább vonzó a jelentkezők között, ha viszont pl. valakit nem vesznek fel az első évben, kicsi valószínűséggel adja be újra ide a jelentkezési lapját [5].

A felmérés mintájának összetételét a Neptun rendszerben található adatok segítségével ellenőriztük. A 2005-ben felvettek születési évének Neptun adatokból számított átlaga 1986,21, amely alapján elmondhatjuk, hogy kérdőívünket az „idősebbek” nagyobb hajlandósággal töltötték ki, mint „fiatalabb” hallgató társaik.

Településtípus	A válaszadók arányában
Budapest	24,95
Egyéb város	33,23
Megyei jogú város	24,36
Község	17,46

6. táblázat: A hallgatók lakóhelye, településtípus szerint, [%]

### 3.4 A felvettek lakóhelye

A válaszadók lakóhelyével kapcsolatos adatokat megvizsgálva elmondható, a tavalyihoz hasonlóan most is csökkent a községből érkezők aránya, mely elérte a 2001-ben mért eddigi legalacsonyabb szintet, továbbá a mindezidáig 2004-ben mért legmagasabb szintről 2 %-kal csökkent a megyei jogú városokban lakók aránya.

Budapesti hallgatók aránya	1999.	2000.	2001.	2002.	2003.	2004.	2005.
	30	26	30	25	27	23	25

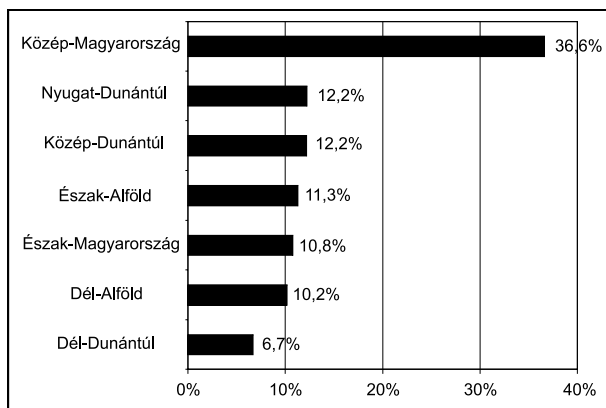
7. táblázat: A fővárosi hallgatók részaránya (1999-2005.), [%]

A válaszadók körében a fővárosiak aránya 25 %, mely 2 %-kal meghaladja a 2004-ben mért legalacsonyabb szintet.

Az Építőmérnöki Karon legmagasabb a községből érkezők aránya (26,6 %), továbbá ezen a karon legalacsonyabb a fővárosi válaszadók aránya (16,1 %). A kérdőív kitöltői között a legtöbb budapesti válaszadó sorrendben a Gazdaság- és Társadalomtudományi (37,1 %), az Építészmérnöki (30,7 %), a Vegyészmérnöki (29,7 %) és a Természettudományi Karról (27,3 %) érkezett.

Megyék	A válaszadók %ában
Budapest	24,95
Pest	11,67
Fejér	5,68
Győr-Moson-Sopron	4,89
Heves	4,69
Hajdú-Bihar	4,29
Borsod-Abaúj-Zemplén	4,19
Veszprém	4,09
Bács-Kiskun	3,99
Zala	3,89
Szabolcs-Szatmár-Bereg	3,69
Vas	3,49
Jász-Nagykun-Szolnok	3,29
Békés	3,19
Csongrád	3,01
Baranya	2,61
Somogy	2,50
Komárom-Esztergom	2,41
Nógrád	1,89
Tolna	1,59

8. táblázat: A hallgatók lakóhelye, megyék szerint, [%]



2. ábra: A hallgatók lakóhelye, régiók szerint

A regionális trendeket tekintve 2003-2005-ben jelentős változást egyedül az Észak-Magyarországi Régió esetén találtunk. E régióból érkezők aránya a 2003-ban mért 9,6 %-ról 2004-re jelentősen, 12,3 %-ra nőtt (ekkor ez a második helyezést jelentette a régiók sorrendjében), ám 2005-re 10,8 %-ra csökkent. Továbbra is a Közép-Magyarországi Régió (Budapest és Pest megye) tekinthető a BME fő vonzáskörzetének, e régió aránya 2003-2005-ben egyenesen nőtt (34,6 %-ról 36,6 %-ra), ám még mindig elmarad a 2001-ben mért 41 %-os szinttől. E tekintetben 2000-től rendelkezésre álló adatsorainkat vizsgálva, minden esetben a Dél-Dunántúli Régió szerepelt az utolsó helyen az egyetem vonzáskörzeteinek sorrendjében. Megemlítjük, hogy *az országos szintű elemzések alapján, ma Magyarországon a felsőoktatási intézmény választás legfőbb szempontja az intézmény közelsége a felvételiző lakhelyéhez* [6].

A felmérés mintájának összetételét a Neptun rendszerben található adatok segítségével ellenőriztük. Megállapítható, hogy amíg a válaszadók esetén a férfiak körében jelentősen magasabb arányt képviselnek a vidékiek, mint a nők körében, addig a Neptun adatok alapján szinte megegyezik a vizsgált mutató. Megállapítható továbbá, hogy a fővárosi felvettek aránya a Neptun adatok szerint 33 %, míg felmérésünk alapján 25 %. E két érték jelentősen eltér egymástól, ám a fővárosaik részarányát tekintve a karok sorrendjében nincsen eltérés.



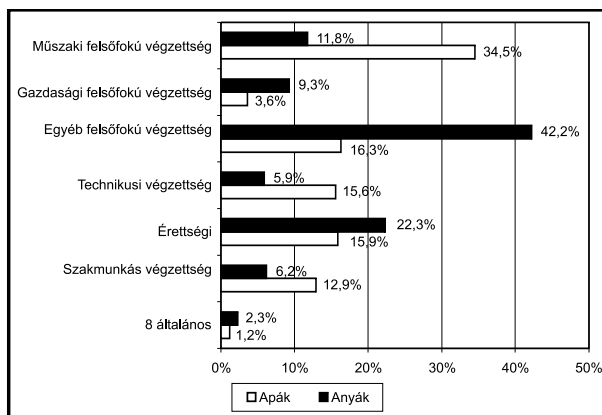
# 4. Szülők adatai



## 4. Szülők adatai

### 4.1 A szülők iskolai végzettsége

Ma a kutatók körében egyre elfogadottabb az a tény, hogy nem a szülők gazdasági helyzetétől és lakóhelyétől függ, hogy milyen végzettségre tesz majd szert gyermekük, hanem leginkább a szülők iskolázottságától. A rendelkezésünkre álló hét éves idősor alapján megállapítható, hogy 1999 óta mind az apák, mind az anyák körében 60 %-kal csökkent a 8 általánossal rendelkezők és 30 %-kal a szakmunkás végzettségűek aránya. A felsőfokú végzettségű anyák aránya is tendenciózus változáson ment keresztül, az 1999-ben mért 48,5 %-ról folyamatosan emelkedve érte el a 2005-ben mért 63,3 %-ot, amíg ugyanezen időszak alatt a diplomás apák aránya, a jelenlegi 54,3 %  $\pm$  2 %-os intervallumában mozgott.



3. ábra: Szülők megoszlása legmagasabb iskolai végzettségük szerint

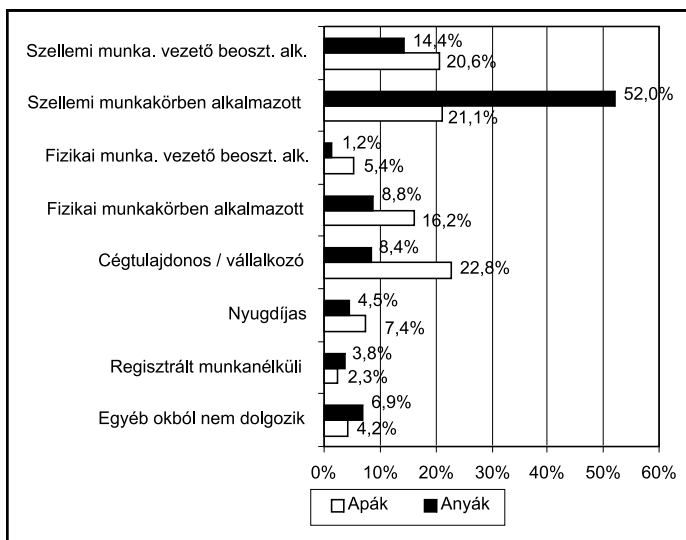
Továbbra is megfigyelhető, hogy a műszaki végzettséggel rendelkező szülők gyermekei szívesen választanak műszaki pályát, míg a gazdasági pályák a gazdasági végzettségű szülők gyermekei körében népszerűbbek. Ezt bizonyítja, hogy amíg a gazdasági felsőfokú végzettségű szülők aránya a Gazdaság- és Társadalomtudományi Karon 11 %, addig a műszaki karokat együtt vizsgálva ez az arány 5,1 %. A Természettudományi Karon nem volt olyan válaszadó, akinek valamelyik szülője gazdasági felsőfokú végzettséggel rendelkezett. A diplomás szülők aránya 70 % feletti a Gazdaság- és Társadalomtudományi Karon (75 %), a Természettudományi Karon (74,7 %) és az Építésztechnológiai Karon (73,3 %), míg a többi karon 60 % alatti. Amíg a műszaki felsőfokú végzettségű szülők aránya egyedül az Építésztechnológiai Karon haladja meg a 30 %-ot (31,8 %), addig a Vegyészmérnöki (14,6 %) és a Közlekedésmérnöki Karon (17,9 %) nem éri el a 20 %-ot. Ezt valószínűleg a technikusi végzettségű szülők nagy aránya kompenzálja, amely sorrendben a Vegyészmérnöki (14,5 %), a Gépészmérnöki (13,9 %) és a Közlekedésmérnöki Karon (12,4 %) a legmagasabb. A Természettudományi Kar válaszadói körében 20 %-kal magasabb az egyéb felsőfokú végzettséggel rendelkező szülők aránya (53,2 %) a többi kar esetén mért értékekénél, amelyet valószínűleg a matematikus és a mérnök-fizikus hallgatók körében gyakori természettudományos végzettségű szülői háttér magyaráz.

A település mérete és a szülők iskolai végzettsége közötti kapcsolat - ahogy a korábbi években, úgy most is - szignifikáns. Amíg a szülők körében a felsőfokú végzettségűek aránya a fővárosban 73,1 %, addig a településméret csökkenésével párhuzamosan csökken a diplomás szülők aránya is, a községekben részarányuk 38,2 %. Ez a csökkenés a műszaki felsőfokú végzettségűek körében a legerőteljesebb.

## 4.2 A szülők munkapiaci státusza

Az előző években tapasztaltaknak megfelelően az anyák nagy része továbbra is szellemi munkakörben alkalmazott, míg az apák körében tovább nőtt a cégtulajdonos/vállalkozók aránya, az 1999-ben mért 15 %-ról folyamatosan 22,8 %-ra. Amíg a Gazdaság- és Társadalomtudományi Karon a cégtulajdonos/vállalkozó szülők aránya 35,3 %, addig a többi karon csupán 14,8 %.

Az anyák körében a regisztrált munkanélküliek aránya 3,8 %, míg az apák körében 2,3 %. Ezek az értékek ugyan kedvezőbbek a 2005. július-szeptemberi munkanélküliségi rátánál (7,3 %) [7], ugyanakkor a tavaly tapasztalt értékeknél (anyák: 2,4 %, apák: 1,5 %) rosszabb képet mutatnak.



4. ábra: A szülők megoszlása munkapiaci státuszuk szerint, [%]

**5.**



**A felvételt  
befolyásoló  
tényezők**

## 5. A felvételt befolyásoló tényezők

A felsőoktatási felvételi rendszer körülményei, követelményei 2005-ben gyökeresen megváltoztak, a változás a BME-t sem kerülte el. Első alkalommal indultak kétciklusú rendszerben B.Sc. végzettséget nyújtó képzések, de négy karon 2005-ben még hagyományos formában folytatódott az felsőfokú oktatás.

Kar	Szak megnevezése	Képzési forma	Végzettségi szint	Képzés ideje [félév]
ÉMK	épitómérnöki alapszak	kétciklusú	B.Sc.	8
GPK	gépészmérnöki alapszak	kétciklusú	B.Sc.	7
GPK	energetikai mérnöki alapszak	kétciklusú	B.Sc.	7
GPK	ipari termék- és formatervezői alapszak	kétciklusú	B.Sc.	7
GPK	mechatronikai mérnök alapszak	kétciklusú	B.Sc.	7
VEK	biomérnöki alapszak	kétciklusú	B.Sc.	7
VEK	környezetmérnöki alapszak	kétciklusú	B.Sc.	7
VEK	vegyészmérnöki alapszak	kétciklusú	B.Sc.	7
VIK	villamosmérnöki alapszak	kétciklusú	B.Sc.	7
VIK	mérnök informatikus alapszak	kétciklusú	B.Sc.	7
ÉPK	épitészmérnöki szak	hagyományos	egyetemi	10
GTK	közigazgató-gazdálkodási szak	hagyományos	egyetemi	10
GTK	műszaki menedzser szak	hagyományos	egyetemi	10
KSK	közlekedésmérnöki szak	hagyományos	egyetemi	10
TTK	mérnök-fizikus szak	hagyományos	egyetemi	10
TTK	matematikus szak	hagyományos	egyetemi	10

9. táblázat: A Műegyetemen a 2004/2005. tanévben induló nappali alapképzések

### 5.1 Végzettség

Az idén a Neptun rendszer végzettséggel kapcsolatos adatait elemeztük, így a korábbi évekkel való összehasonlítás csak korlátozottan lehetséges.

Végzettség	1999.	2000.	2001.	2002.	2003.	2004.	2005. <sup>(a)</sup>
Gimnáziumi érettségi	72,0	75,0	76,0	81,3	82,9	80,1	82,5
Szakközépiskolai érettségi	18,0	17,0	13,0	13,8	13,6	14,4	16,2
Technikus oklevél	7,0	6,0	9,0	3,7	2,6	2,8	0,7
Diploma	3,0	2,0	2,0	1,2	0,9	2,7	0,6

(a) Neptun rendszer alapján

10. táblázat: A hallgatók megoszlása legmagasabb végzettség szerint (1999-2005.), [%]

A gimnáziumi érettségivel rendelkezők aránya a Természettudományi Karon a legmagasabb (97,5 %), míg a Gépészmérnöki Karon a legalacsonyabb (72,3 %). Ez utóbbi kar esetén a legmagasabb a technikus oklevéllel, továbbá a szakközépiskolai érettségivel rendelkezők aránya (26,3 %).

## 5.2 A felvételi próbálkozások száma

Ahogy a 11. táblázatban is látható, az első alkalommal felvételizők aránya kicsit nőtt a 2004-ben mért eddigi legalacsonyabb szinthez képest. A Villamosmérnöki és Informatikai Karon legalacsonyabb az első alkalommal sikeresen felvételizők aránya (89,7 %), a Természettudományi Kar válaszdóói körében pedig a legmagasabb (100 %). Azok aránya, akik legalább két sikertelen felvételi próbálkozás után jutottak be a Műegyetemre a Közlekedésmérnöki Karon a legmagasabb (2,7 %).

Felvételi próbálkozások száma	2001.	2002.	2003.	2004.	2005.
1	92,4	91,4	93,2	91,2	91,5
2	7,0	8,1	6,5	8,2	7,4
Több, mint 2	0,6	0,5	0,3	0,6	1,1

11. táblázat: A hallgatók megoszlása a felvételi próbálkozások száma szerint (2001-2005.), [%]

Felvételi próbálkozások száma	ÉPK	ÉMK	GTK	GPK	KSK	TTK	VEK	VIK
1	92,71	92,44	92,11	90,00	91,89	100	92,50	89,73
2	5,21	7,56	6,58	9,47	5,41	-	7,50	4,43
Több, mint 2	2,08	-	1,32	0,53	2,70	-	-	8,75

12. táblázat: A hallgatók megoszlása a felvételi próbálkozások száma szerint (2005.), [%]

## 5.3 Pontszám

A felvételi eljárás a 2004-ben alkalmazott módszertől gyökeresen eltért, mely a pontszámítási módszert is érintette. A pályaalakmassági vizsgáktól eltekintve megszűntek a felvételi vizsgák, a korábban felvételi vizsgákért járó pontszámokat 2005-ben az érettségi eredmények adták. A felvételizők legfeljebb 24 többletpontot szerezhettek. Egy középfokú C-típusú nyelvvizsgáért 7, míg egy felsőfokúért 10 plusz pont járt, továbbá emelt szintű érettségi vizsgánként 7 plusz pont (2 emelt szintű vizsga esetén legfeljebb 14 pont) illetve meg a felvételizőt. E jelentős változások miatt a korábbi évek pontszámaival nincs értelme összehasonlítani a most kapott átlagpontszámokat.

A nappali tagozatos, államilag finanszírozott alapképzésre felvett magyar állampolgárságú hallgatók felvételi pontszámait mind a válaszdók kérdőívei, mind a Neptun rendszerben található adatok alapján elemeztük. A kérdőívet kitöltők körében a felvételi átlagpontszám 130,2 (szórás: 10,5), míg a Neptun alapján 128,7 pont (szórás: 11,2). Megvizsgálva a karonkénti adatokat is, azt tapasztaltuk, hogy minden esetben magasabbak a kérdőívek alapján megállapítható átlagpontszámok, így elmondható, hogy a kérdőívet nagyobb gyakorisággal töltötték ki a magasabb felvételi pontszámmal rendelkező hallgatók.

	EPK	EMK	GTK	GPK	KSK	TTK	VEK	VIK	BME
Átlag	134,27	128,04	133,49	120,61	124,91	137,77	126,88	132,48	128,68
Szórás	8,63	9,25	11,04	10,60	11,98	8,89	9,89	8,97	11,19

13. táblázat: Átlagos felvételi pontszámok

A nemek átlagpontjai között jelentős eltérés nem állapítható meg, a nők az átlagnál egy ponttal magasabb, a férfiak fél ponttal alacsonyabb átlagos felvételi pontszámmal rendelkeznek. A szakok között a legmagasabb felvételi átlagpontszámmal (átlag: 139,2, szórás: 10,1) a matematikus szak hallgatói rendelkeznek.

## 5.4 Nyelvismeret

A szakok nyelvvizsgával kapcsolatos képesítési követelményei nem változtak, a diplomaszerezéshez továbbra is legalább egy középfokú C-típusú államilag elismert két-nyelvű nyelvvizsga szükséges, ez alól kivétel a közgazdász-gazdálkodási szak, ahol két középfokú C-típusú szakmai nyelvvel bővített nyelvvizsgára van szükség, melyek közül az egyik egy felsőfokú C-típusú vizsgával kiváltható. Mivel a diplomaszerezéskor csak a C-típusú nyelvvizsgák számítanak, így elemzésünket mi is csak azokra korlátoztuk.

Megállapítható, hogy az egy főre jutó nyelvvizsgák száma 1,22, mely az eddig mért legmagasabb érték, továbbá elmondható, hogy a nemek között nem mutatkozik jelentős eltérés.

Egy főre jutó nyelvvizsga száma	1999.	2000.	2001.	2002.	2003.	2004.	2005.
		0,82	0,95	0,87	0,87	0,92	1,04

14. táblázat: Egy válaszadóra jutó nyelvvizsgák száma (1999-2005.)

Legalább alapfokú C-típusú nyelvvizsgát a hallgatók 11,1 %-a nem tudott felmutatni, továbbá a diplomaszerezéshez szükséges nyelvvizsgával a hallgatók 13,9 %-a nem rendelkezett a válaszadás pillanatában. A diplomaszerezés nyelvvizsga-kritériumát nem teljesítők aránya a Gépészmérnöki Karon a legmagasabb (31,6 %) és a Természettudományi Karon a legalacsonyabb (2,5 %).

ÉPK	ÉMK	GTK <sup>(a)</sup>	GPK	KSK	TTK	VEK	VIK
3,06	11,29		31,61	15,25	2,50	16,87	9,06

(a) A közgazdász-gazdálkodási szakon a diploma megszerzésének nyelvvizsga-követelményei a többi szaktól eltérőek, erre vizsgálatunkban nem térünk ki.

15. táblázat: A diplomaszerezés nyelvvizsga kritériumát nem teljesítők aránya, [%]

	ÉPK	ÉMK	GTK	GPK	KSK	TTK	VEK	VIK	BME
Egy hallgatóra jutó nyelvvizsgák száma	1,41	1,12	1,67	0,92	1,18	1,35	1,13	1,30	1,22
Egy nyelvvizsgával rendelkezőre jutó nyelvvizsgák száma	1,45	1,22	1,71	1,21	1,32	1,38	1,34	1,36	1,35

16. táblázat: Egy főre jutó nyelvvizsgák száma

Egy nyelvvizsgabirtokosra 1,35 nyelvvizsga jutott (egy évvel korábban 1,17). A hozott nyelvvizsgák 60,6 %-a angol, 32,8 %-a német, 2,2 %-a pedig francia nyelvből tett nyelvvizsga. Felsőfokú nyelvvizsgával a hallgatók 15,1 % a (egy évvel korábban 18,1 %), középfokú nyelvvizsgával pedig 80,9 %-uk rendelkezett. Az angol nyelvvizsgák aránya az elmúlt 7 évben 55-61 %, míg a német nyelvvizsgák aránya 33-40 % között mozgott.

A felsőfokú nyelvvizsgák arányát tekintve jelentős eltéréseket tapasztaltunk a vidéki és budapesti hallgatók között. Míg vidéken a nyelvvizsgával rendelkezők 12,4 %-a rendelkezik felsőfokú nyelvvizsgával, addig a fővárosi hallgatók 20,7 %-a.

A nyelvvizsga típusa <sup>(a)</sup>	Angol	Német	Francia	Egyéb
Alap	59,74	37,01	0,65	2,60
Közép	61,94	32,38	1,90	3,78
Felső	53,71	33,85	4,15	8,29

(a) Neptun rendszer alapján

17. táblázat: A hozott nyelvvizsgák megoszlása, [%]

## 5.5 Informatikai ismeret

Napjainkban a korszerű műszaki és tudományos ismeretek elsajátításához, a hatékony mérnöki munkában való részvételhez elengedhetetlen a magas szintű informatikai, számítástechnika ismeret, mely ismeretek szintjét éppen ezért - most első alkalommal - megvizsgáltuk. A válaszadók négyfokozatú skálán értékelhették egyes informatikai területen való jártasságukat (1-elégtelen, 4-kiváló).

	Férfi	ÉMK	Együtt
Internet böngésző, levelező program ismerete	3,38	3,49	3,41
Irodai alkalmazások (szövegszerkesztő, táblázatkezelő, adatbázis-kezelő, előadás-tervező)	3,12	3,08	3,11
Hardver ismeretek	2,77	1,83	2,54
Egyéb szakmai szoftverek	2,17	1,60	2,03
Programozási ismeretek	1,73	1,33	1,63

18. táblázat: Az elsőéves hallgatók hozott informatikai ismerete

		ÉPK	ÉMK	GTK	GPK	KSK	TTK	VEK	VIK	BME
ECDL	Rendelkezik	10,53	16,53	22,50	17,03	16,38	10,00	11,25	26,20	18,48
	Nem rendelkezik	89,47	83,47	77,50	82,97	83,62	90,00	88,75	73,80	81,52
Saját számítógép	Rendelkezik	85,42	87,70	92,68	93,09	91,38	85,00	92,68	94,46	91,47
	Nem rendelkezik	14,58	12,30	7,32	6,91	8,62	15,00	7,32	5,54	8,53

19. táblázat: ECDL vizsgával és saját számítógéppel rendelkezők karonkénti megoszlása, [%]

A böngésző és levelező programokat az elsőéves hallgatók magas szinten ismerik, ellenben programozási ismereteiket nem tartják kielégítőnek. Az egyetemi oktatás azonban feltételezi és épít a középiskolából hozott programozási ismeretekre, ezért valószínűsíthető, hogy csak a hallgatók kis százalékának nem okoznak majd gondot a programozási feladatok. A programozási és az egyéb szakmai szoftverek ismerete a nők körében jelentősen gyengébb. A hozott programozási ismeretek tekintetében az informatikus és a fizikus hallgatók jelentős előnnyel rendelkeznek a többi kar hallgatóihoz képest. A kisebb településekről érkező hallgatók esetében semelyik kategóriát



tekintve nem tapasztaltuk jelentős különbségeket. A budapesti hallgatóknál a legmagasabb a saját számítógéppel rendelkezők aránya (93,3 %) és a községekben lakóknál a legalacsonyabb (87,4 %), viszont a községekből érkezők esetén legmagasabb az ECDL vizsgával rendelkezők aránya (22,2 %).

Az intézmények számítógép-ellátottsága mérhető az egy számítógépre jutó nappali tagozatos hallgatók számával. A mutató 2,65 fő/számítógép értékével (összesen 6525 darab számítógéppel) az egyetem negyedik az intézmények sorrendjében. Megemlítjük, hogy amíg a Természettudományi Kar a negyedik (0,68 fő/számítógép) addig az Építésmérnöki Kar csupán nyolcvanegyedik a 160 felsőoktatási kart tartalmazó listán [8].

Míg a hallgatók 18,5 %-a rendelkezik ECDL vizsgával - mely a felhasználó szintű számítástechnikai ismeretre utal az -, addig saját számítógépe a felvettek 91,5 %-ának van. Amíg a Természettudományi Kar hallgatóinak „csupán” 85 %-a rendelkezik számítógéppel, addig a Villamosmérnöki és Informatikai Kar hallgatóinak 94,5 %-a. Az ECDL vizsga meglétének alacsony, a saját számítógép tulajdonnak pedig a magas aránya továbbá az, hogy sem az ECDL vizsga megléte, sem a saját számítógép nem befolyásolja jelentősen a BME-re felvettek informatikai ismeretének szintjét, arra enged következtetni, hogy a BME-re felvett hallgatók nem tartják fontosnak az ECDL vizsgát, céljuk feltételezhetően az, hogy magasszintű informatikai ismereteket szerezzenek.

## 5.6 Érettségi előkészítő

Míg a BME-re 2004-ben felvettek 26 %-a vett részt felvételi előkészítő tanfolyamon valamely felsőoktatási intézményben, addig 2005-ben a hallgatóknak csupán 14,4 %-a iratkozott be érettségi előkészítőre. A fővárosi hallgatók jelentősen magasabb arányban vettek részt érettségi előkészítőn, mint a vidékiek.

## 5.7 Közéiskola

Egy évvel ezelőtt vizsgáltuk meg első alkalommal azt, hogy a Műegyetem mely közéiskolákból érkező hallgatók körében a legnépszerűbb. Most a vizsgálatot megismételve, a Neptun rendszer adatai alapján elmondható, hogy 2005-ben 548 közéiskolából vettek fel hallgatókat a BME nappali alapképzéseire. Megemlítjük, hogy *markánsan nőnek a magyarországi közéiskolák közötti minőségi különbségek. A 2005-ben felsőoktatásba kerültek fele az ország 980 érettségizető közéiskolájának alig 17 százalékából érkezett, tavaly az összes maturaló több mint 8 százaléka érettségizett ilyen, a továbbtanulás szempontjából semmilyen esélyt nem nyújtó közéiskolában* [9].

A 20. táblázat azt a 29 közéiskolát tartalmazza, melyek összesen a BME-re felvett hallgatók 26,6 %-át, és egyenként legalább az összes felvett hallgató 0,63 %-át bocsátották ki. A táblázatban az intézmény neve után zárójelben a korábbi hasonló összefoglalásban lévő helyezését tüntettük fel.

	Intézmény neve	Település	A felvettek száma 2005-ben	A felvettek %-ában
1.	Lovassy László Gimnázium (10.)	Veszprém	48	1,59%
2.	Szent István Gimnázium (1.)	Budapest	47	1,56%
3.	Fazekas Mihály Fővárosi Gyakorló Általános Iskola és Gimnázium (6.)	Budapest	40	1,33%
4.	Eötvös József Gimnázium (3.)	Budapest	39	1,29%
5.	Puskás Tivadar Híradástechnikai Szakközépiskola (17.)	Budapest	31	1,03%
6.	Tóth Árpád Gimnázium (36.)	Debrecen	31	1,03%
7.	Újpesti Két Tanítási Nyelvű Műszaki Szakközépiskola és Gimnázium	Budapest	31	1,03%
8.	Árpád Gimnázium (18.)	Budapest	30	1,00%
9.	Komárom-Esztergom Megyei Önkormányzat Eötvös József Gimnáziuma (23.)	Tata	30	1,00%
10.	Krúdy Gyula Gimnázium (8.)	Nyíregyháza	30	1,00%
11.	Révai Miklós Gimnázium (4.)	Győr	29	0,96%
12.	Szilágyi Erzsébet Gimnázium és Kollégium	Eger	28	0,93%
13.	Boronkay György Műszaki Középiskola és Gimnázium (9.)	Vác	26	0,86%
14.	Zrínyi Miklós Gimnázium (29.)	Zalaegerszeg	26	0,86%
15.	Budai Ciszterci Szent Imre Gimnázium (30.)	Budapest	25	0,83%
16.	ELTE Radnóti Miklós Gyakorlóiskolája (16.)	Budapest	24	0,80%
17.	Neumann János Gimnázium és Közgazdasági Szakközépiskola (32.)	Eger	24	0,80%
18.	SzTE Ságvári Endre Gyakorló Gimnázium	Szeged	24	0,80%
19.	Városmajori Gimnázium (14.)	Budapest	24	0,80%
20.	Veres Pálné Gimnázium (2.)	Budapest	24	0,80%
21.	ELTE Apáczai Csere János Gyakorló gimnázium (5.)	Budapest	23	0,76%
22.	Karinthy Frigyes Gimnázium (13.)	Budapest	23	0,76%
23.	Berzsenyi Dániel Gimnázium (12.)	Budapest	22	0,73%
24.	Piarista Gimnázium (19.)	Budapest	22	0,73%
25.	Verseghy Ferenc Gimnázium (37.)	Szolnok	21	0,70%
26.	Batthyány Lajos Gimnázium és Egészségügyi Szakközépiskola (35.)	Nagykanizsa	20	0,66%
27.	Neumann János Számítástechnikai Szakközépiskola és Gimnázium	Budapest	20	0,66%
28.	Móricz Zsigmond Gimnázium (21.)	Budapest	19	0,63%
29.	Teleki Blanka Gimnázium (25.)	Székesfehérvár	19	0,63%

20. táblázat: A BME-re felvett hallgatókat kibocsátó középiskolák sorrendje

**6.**



# **Konkurencia analízis**

## 6. Konkurencia analízis

A 2004/2005. tanévben végeztük el első alkalommal az egyes karok, illetve szakok konkurencia analízisét. Ahogyan akkor, úgy most is konkurensnek azt a kart, szakot nevezük, amelyre a BME-re felvettek jelenlegi szakukat megelőzően jelentkeztek, továbbá esetleges sikertelen felvételijük esetén a jelenlegi szakukat követően megjelöltek. Természetesen egy szak konkurense lehet a BME-n belüli másik szak is. A válaszadók felsorolták azokat az intézményeket (szakkal párosítva), ahová az első négy helyen jelentkeztek. Abban az esetben, ha a felvételi eljárás során az illető a negyedik helynél hátrébb rangsorolta jelenlegi szakát, akkor azt külön megjelölhette.

A 21. táblázat az egyes karokra felvételt nyert hallgatók adott karra és az egyetemre vonatkoztatott jelentkezési stratégiáit tartalmazza. A felvettek 6,9 %-a csak egy helyre, 15,68 %-a pontosan két, 31,85 %-a pedig pontosan három helyre, továbbá 45,56 %-a legalább négy helyre jelentkezett. Az egyes karokra felvettek stratégiái, a karok, szakok legnagyobb konkurenseire vonatkozó részletes adatok a 2. mellékletben megtalálhatók.

Ahogy egy évvel korábban, úgy most is, a felvételizők által az adott kart megjelölők arányát tekintve, az Építészmérnöki Kar mondható a legsikeresebbnek. A karra felvettek 100 %-a első helyen jelölte meg a kar egyetlen, építészmérnöki szakát, továbbá a felvettek 5,38 %-a költségterítéses képzésben is hajlandó lett volna részt venni építészmérnök képzésben, ezért második helyen is az Építészmérnöki Szakot jelölte meg. Az Építőmérnöki és a Vegyészmérnöki Kar kivételével legalább akkora arányban jelölték meg a jelentkezők első helyen az adott kart, mint egy évvel korábban. Az Építőmérnöki Kart első helyen a válaszadók 51,61 %-a jelölte meg, mely a legalacsonyabb érték a BME karait jellemző hasonló adatok között. A Gazdaság- és Társadalomtudományi Kar hallgatói körében legalacsonyabb azok aránya, akik első helyen a Műegyetemre szerettek volna bejutni.

	2005.	ÉPK	ÉMK	GTK	GPK	KSK	TTK	VEK	VIK
1. helyen	Adott kart megjelölők aránya	100%	51,61%	66,25%	70,98%	82,91%	95,00%	78,31%	95,96%
	BME-t megjelölők aránya	100%	98,39%	68,75%	94,82%	91,45%	100%	78,31%	98,16%
	Válaszadók [fő]	98	124	80	193	117	40	83	274
2. helyen	Adott kart megjelölők aránya	5,38%	39,50%	35,53%	40,57%	11,11%	15,38%	41,03%	32,23%
	BME-t megjelölők aránya	67,74%	73,11%	43,42%	69,71%	67,59%	43,59%	78,00%	59,92%
	Válaszadók [fő]	93	119	79	175	108	39	78	242
3. helyen	Adott kart megjelölők aránya	-	3,92%	8,06%	16,44%	1,09%	3,03%	3,39%	6,00%
	BME-t megjelölők aránya	40,26%	40,20%	35,48%	39,73%	35,87%	21,21%	35,59%	36,00%
	Válaszadók [fő]	77	102	62	146	92	33	59	200
4. helyen	Adott kart megjelölők aránya	-	3,17%	14,81%	7,25%	7,32%	-	22,50%	2,86%
	BME-t megjelölők aránya	20,83%	14,29%	18,52%	12,44%	34,15%	23,08%	27,50%	21,90%
	Válaszadók [fő]	48	63	54	193	41	13	40	105
Összesen	Adott kart megjelölők aránya	66,88%	61,52%	39,58%	65,62%	63,28%	58,47%	50,38%	62,10%

	2004.	ÉPK	ÉMK	GTK	GPK	KSK	TTK	VEK	VIK
1. helyen	Adott kart megjelölők aránya	97,50%	63,93%	58,33%	65,12%	82,24%	91,11%	82,29%	95,08%
	BME-t megjelölők aránya	98,75%	96,72%	60,42%	92,09%	90,65%	95,56%	87,50%	97,23%
	Válaszadók [fő]	80	122	96	215	107	45	96	325
2. helyen	Adott kart megjelölők aránya	-	44,14%	53,85%	55,61%	11,65%	7,69%	40,00%	38,91%
	BME-t megjelölők aránya	65,30%	73,87%	64,84%	72,73%	69,90%	48,72%	52,11%	61,09%
	Válaszadók [fő]	75	111	91	187	103	39	90	293
3. helyen	Adott kart megjelölők aránya	2,08%	15,79%	17,33%	24,64%	9,46%	-	20,00%	2,38%
	BME-t megjelölők aránya	41,67%	44,74%	29,33%	34,06%	33,78%	39,29%	29,09%	26,19%
	Válaszadók [fő]	48	76	75	138	74	28	55	210
4. helyen	Adott kart megjelölők aránya	-	6,06%	8,51%	22,97%	33,78%	-	21,05%	3,57%
	BME-t megjelölők aránya	25,00%	9,09%	12,77%	29,73%	18,75%	16,67%	31,58%	22,62%
	Válaszadók [fő]	24	33	47	74	32	12	19	84
Összesen	Adott kart megjelölők aránya	67,27%	71,55%	50,00%	64,35%	64,19%	62,10%	56,09%	61,84%

21. táblázat: A BME-re felvett hallgatók jelentkezési stratégiái

**7.**



# **Szociális helyzet**

# 7. Szociális helyzet

## 7.1 A hallgatók várható anyagi támogatottsága

Míg a TÁRKI adatai szerint egy felsőoktatásban résztvevő hallgató átlagosan 70.000 Ft-ot költ egy hónapban, addig a 2005/2006. tanévben a felvett hallgatók átlagosan 33.836 Ft (2004-ben: 33.550 Ft) havi jövedelemből szeretnék finanszírozni tanulmányaikat. E jelentős különbség a hallgatók információhiányának tudható be. Az átlagos 300 Ft-os növekedés mellett a Közlekedésmérnöki Karon a hallgatók 20 %-kal kevesebb, a Természettudományi Karon 33 %-kal, a Vegyészmérnöki Karon pedig 21 %-kal több támogatást várnak. Az elmúlt évben ez utóbbi kar hallgatói szolgáltatották a legkevésbé bizakodó adatokat.

A támogatásokkal kapcsolatos kérdésekre a válaszadók nem minden esetben tudták megbecsülni azt, hogy ha részesülnek az adott támogatásban, akkor az mekkora összeggel fog hozzájárulni havi megélhetési, tanulási kiadásaihoz, ezért a 22. táblázat csak azon hallgatók válaszait tartalmazza, akik forintosítani is tudták (a válasz lehetett nulla forint is) elképzeléseiket.

		ÉPK	ÉMK	GTK	GPK	KSK	TTK	VEK	VIK	BME
2005.	Átlag	33376	34092	36191	31629	29693	35750	33953	36250	33836
	Szórás	24934	26196	32131	28328	25910	26639	27299	29596	28013
2004.	Átlag	30039	37734	32562	33758	37080	26828	27979	34761	33550
	Szórás	27673	36358	29710	36053	35415	26554	24089	39526	34186

22. táblázat: A hallgatók várható anyagi támogatottsága, jövedelmi helyzete, [Ft]

### Családi támogatás

Az elsődlegesek 91,8 %-a számít szülei támogatására (a hallgatók várakozása e tekintetben 2004-ben érte el a mindezidáig legalacsonyabb 85,5 %-os szintet), a támogatásra számítóknak azonban a tavalyival megegyező 20,2 %-a nem tudta megjósolni, hogy pontosan mekkora támogatást remél szüleitől. 841 hallgató forintosítani is tudta a családi támogatással kapcsolatos válaszait (a válasz lehetett nulla forint is), ők átlagosan 25.676 Ft (2004-ben 22.351 Ft) családi támogatásra számítanak havonta. A hallgatók arról is nyilatkozhattak, hogy a családi támogatást pénzben, természetben vagy mindkét formában várják (a természetbeni támogatást is forintosítva kellett megadniuk).

		Támogatási forma		
		Pénzben	Természetben	Összesen
2005. (a)	Átlag	22952	14463	25676
	Szórás	16407	10738	22351
2004. (b)	Átlag	22691	9130	22351
	Szórás	16428	12316	22772

(a) 841 hallgató válasza alapján

(b) 786 hallgató válasza alapján

23. táblázat: A hallgatók által várt családi támogatás, [Ft]

Karonként vizsgálva a családi támogatások összegét kijelenthetjük, ahogy egy évvel korábban, úgy most is a Vegyészmérnöki Karra felvettek várt havi átlagos családi támogatása a legalacsonyabb, átlagosan 22.279 Ft (2004-ben: 19.711 Ft). Továbbra is az Építőmérnöki Karon legmagasabb az egy hallgatóra számított támogatás átlaga, 30.158 Ft (2004-ben: 28.392 Ft).

## Állami támogatás

A felvettek 53,4 %-a reméli (2004-ben: 35,4 %), hogy valamilyen állami támogatást igénybe tud venni tanulmányai finanszírozásához, megélhetéséhez. A támogatásban reménykedők 29,1 %-a nem tudta megjósolni, hogy pontosan mekkora támogatást vár az államtól. Az a 484 hallgató, aki forintosítani is tudta válaszait (a válasz lehetett nulla forint is), átlagosan 4177 Ft állami támogatást szeretne havonta igénybe venni. Évek óta tapasztalt jelenség azonban, hogy a felsőoktatásban megszerezhető állami támogatásokról különösen rosszul informáltak a felvételizők, sőt 2005-ben, feltehetőleg az új típusú érettségi és a kétlépcsős képzéssel kapcsolatos információtöbblet még inkább háttérbe szorította a hallgatók által megszerezhető juttatásokkal kapcsolatos információkat.

		Férfi	Nő	Együtt
2005. (a)	Átlag	3867	5118	4177
	Szórás	7321	9215	7842
2004. (b)	Átlag	5689	4483	5380
	Szórás	11586	7066	10853

(a) 484 hallgató válasza alapján

(b) 413 hallgató válasza alapján

24. táblázat: A hallgatók állami támogatás iránti igénye 1., [Ft]

A nemek és karok közötti válaszokban - ahogy 2004-ben, úgy most is - jelentős eltérés mutatkozik, míg egy elsőéves nő átlagosan 5118 Ft, addig egy férfi évfolyamtársa 3867 Ft támogatást remél havonta az államtól, továbbá amíg az Építőmérnöki Karra felvett hallgatók 2977 Ft, addig a Természettudományi Kar hallgatói átlagosan 5905 Ft havi állami támogatásban reménykednek.

A kari hallgatói képviselvek által odaítélt rendszeres szociális támogatásban a hallgatók 10-30 %-a részesül, ezt a támogatási formát a válaszadók 15,8 %-a kívánja igénybe venni. Míg a tanulmányi ösztöndíjra a válaszadók 25,3 %-a számít, addig a második félévtől kezdve - szintén a kari hallgatói képviselvek által szolgáltatott információk alapján - valójában a hallgatók több mint 60 %-a részesül ebben a támogatási formában.



Támogatási forma	Várhatóan a hallgatók hány %-a fogja igényelni	
	2004. (a)	2005. (b)
Tanulmányi ösztöndíj	30,41	25,33
Rendszeres szociális támogatás	9,87	15,81
Bursa Hungarica ösztöndíj	8,12	8,49
Szociális támogatás + Tanulmányi ösztöndíj	5,57	7,17
Lakhatási támogatás	4,46	4,69
Bursa Hungarica ösztöndíj + Tanulmányi ösztöndíj	1,27	1,17
Ésélyt a Tanulásra támogatás	1,43	0,44
Közvéleményi ösztöndíj	0,32	0,29

(a) 629 hallgató válasza alapján

(b) 683 hallgató válasza alapján

25. táblázat: A hallgatók állami támogatás iránti igénye 2., [%]

## Diákhitel

Diákhitel felvétele iránti igényt 2002 óta folyamatosan mérjük, és ez alapján elmondhatjuk, hogy az igény közel állandó, a 2005-ben felvetteknek 15,9 %-a tervezi, hogy tanulmányai során Diákhitelt vesz fel, melynek éves kamata jelenleg 10,22 %. A támogatást igénylőknek csupán 5 %-a nem tudta megmondani, hogy mekkora összeget kíván havonta felvenni. 571 hallgató forintosította válaszait (a válasz lehetett nulla forint is), ők átlagosan 5993 Ft (szórás: 10.544 Ft) hitelt kívánnak igénybe venni. Ez az igényelt összeg minden bizonnyal változni fog, figyelembe véve, hogy a Diákhitel Központ adatai szerint, e hitel-rendszerhez 2005/2006. tanévben csatlakozók 72,5 %-a a maximális, jelenleg 30.000 Ft hitel felvételét igényelte. A válaszokat karonként vizsgálva megállapítható, hogy amíg az Építőmérnöki Karon átlagosan 4500 Ft havi támogatás felvételét tervezik az elsőévesek, addig a Természettudományi Karra felvettek átlagosan 8044 Ft diákhitelre tartanak igényt havonta.

## Munkajövedelem

A 2004-ben mért 30 % helyett a hallgatóknak már 51,1 %-a tervezi, hogy tanulmányait részben munkajövedelemből szeretné finanszírozni. Ahogy nőtt a munkajövedelmet tervezők aránya, úgy nőtt azok aránya is, akik nem tudták forintosítani azt, hogy mekkora jövedelmet szeretnének munkával elérni. Míg 2004-ben 9,8 %, addig 2005-ben a válaszadók 29,8 %-a nem tudott konkrét összeget megadni. 229 hallgató forintosította válaszait (a válasz lehetett nulla forint is), ők átlagosan 19.939 Ft havi munkajövedelemben bíznak, mely 39 %-os csökkenés az egy évvel korábbi 32.446 Ft-hoz képest.

Munkajövedelem		Férfi	Nő	Együtt
2005. (a)	Átlag	21006	16218	19939
	Szórás	19285	17441	18959
2004. (b)	Átlag	35009	23444	32446
	Szórás	48611	12695	43530

(a) 229 hallgató válasza alapján

(b) 203 hallgató válasza alapján

26. táblázat: A hallgatók által munkával megszerezni kívánt havi jövedelem, [Ft]

A hallgatók válaszai között - ahogy 2004-ben úgy most is - némi ellentmondás tapasztalható, ugyanis, amikor 7.3-as fejezetben a munkavállalási szándékot vizsgáltuk, a válaszadóknak már 66 %-a nyilatkozott úgy, hogy szeretne munkát vállalni egyetemi éve alatt. Az ellentmondás okát abban látjuk, hogy amíg ott általános munkavállalási szándékot, addig a jelen pontban havi, azaz rendszeres, továbbá a tanulmányok finanszírozásához kapcsolható munkavégzést vizsgálunk, melyet a hallgatóknak jóval kisebb része tart elképzelhetőnek.

2004-ben a férfiak még átlagosan 12.000 Ft-tal magasabb munkajövedelemre szerettek volna szert tenni, mint női hallgatótársaik. A különbség - a férfiak javára - nominálisan 4788 Ft-ra mérséklődött, bár ez a 2005-ben felvett férfiak és nők körében továbbra is jelentős különbségnek számít.

## 7.2 A hallgatók várható lakhatási helyzete

A hallgatók 46,8 %-a jelezte azt, hogy előreláthatólag kollégiumban szeretne lakni tanulmányai ideje alatt. A korábbi évek adatait vizsgálva megfigyelhető az a furcsaság, hogy egy alacsonyabb kollégiumi igényszintet követő évet egy jelentősen magasabb igényszintű év követ (2004-ben 43 %, 2003-ban 36,2 %, 2002-ben 49,2 %, 2001-ben 35,7 %).

Kollégiumban	46,79
Szülőknél	32,73
Albérletben	14,56
Saját lakásban	4,62
Rokonoknál	1,10
Egyéb	0,20

27. táblázat: A hallgatók megoszlása várható lakóhelyük szerint 1., [%]

A fővárosi hallgatók aránya a Gazdaság- és Társadalomtudományi (37,1 %) és az Építészmérnöki Karon (30,7 %) a legmagasabb, ennek megfelelően alakul az albérletben és kollégiumban lakni kívánó hallgatók együttes aránya, mely e karon a legalacsonyabb.

	ÉPK	ÉMK	GTK	GPK	KSK	TTK	VEK	VIK	BME
Albérlet	13,27	13,71	18,52	13,83	16,24	22,50	6,17	15,36	14,56
Kollégium	43,88	59,68	24,69	44,68	51,28	42,50	54,32	46,44	46,79
Együtt	57,15	73,39	43,21	58,51	67,52	65,00	60,49	61,80	61,35

28. táblázat: A hallgatók megoszlása várható lakóhelyük szerint 2., [%]

A 28. táblázatban azon lakhatási formák iránti igényt ismertetjük, amelyeket az állam finanszíroz (kollégiumi normatíva vagy lakhatási támogatás segítségével). A kollégiumot igénylők karon belüli aránya az Építőmérnöki Karon a legmagasabb, 59,7 %, mely egy évvel korábban szintén ezen a karon volt a legmagasabb (50 %).

A hallgatók 12,5 %-a (2004-ben 15,7 %) előreláthatólag bejáró lesz. Ők átlagosan 32,3 km távolságra laknak (szórás: 20,4 km) Budapesttől. 2004-ben az átlag 32,3 km, a szórás pedig 23,2 km volt. A legtöbb bejáró a Gépészmérnöki Karon várható (18,4 %), a legkevesebb pedig a Vegyészmérnöki Karon (9,7 %), szemben a tavalyi évvel, amikor ez utóbbi karon volt legmagasabb az ingázók aránya.

## 7.3 A hallgatók munkavállalási szándéka

A hallgatók felvételnél munkavállalási szándékát hat éve figyeljük, 2005-ben a felvettek 66 %-a nyilatkozott úgy, hogy egyetemi éve alatt munkát kíván vállalni, amely érték 2 %-kal haladja meg a 2004-ben mért eddigi legalacsonyabb szintet. A frissen felvettek még nincsenek tisztában azzal, hogy az álláskeresés időpontjáig mindenképpen célszerű munkatapasztalatot szerezniük, nem elég főállású egyetemistaként élni az életüket, mert munkatapasztalat hiányában gyorsan elhelyezkedni szinte lehetetlen.

Munkát vállalni kívánók aránya	2000.	2001.	2002.	2003.	2004.	2005.
	78	71	87	72	64	66

29. táblázat: A hallgatók munkavállalási szándéka (1999-2005.), [%]

A hallgatók 26,8 %-a bármilyen munkát elvállalna, míg 39 %-uk egyértelműen szakmai munkát keres. Az utóbbi két mutató az egy évvel korábban mérttel szinte teljesen megegyezik.

**8.**



# **Pályaorientáció**

## 8. Pályaorientáció

### 8.1 A pályaválasztás időpontja, kényszerű pályaválasztók

A 30. táblázat alapján megállapítható, hogy a 2005-ben felvettek 6,8-a nem az általa leginkább óhajtott szakon (karon, pályán) folytatja felsőfokú tanulmányait, e mutató egy évvel korábban 8 % volt.

A pályaválasztás terén legkorábban döntést hozó hallgatók aránya a 2002-2003-ban mért 7 % körüli szintről visszatért a korábban mért 15 % körüli szintre, továbbá elmondható, hogy pályaválasztók e csoportja jelentősen alacsonyabb arányban képviselteti magát a nők körében. A 11. osztályban pályaválasztó nők aránya jelentősen magasabb, mint a férfiaké. Az érettségi évében pályát választók aránya az eddig mért legalacsonyabb, 23,6 %.

	1999.	2000. (a)	2001. (a)	2002.	2003.	2004.	2005.
Már általános iskolás koromban (1-8. osztály)	15,7	14	16	7,2	7,1	14,5	15,1
A középiskola 9-10. osztályában	45,0	24	28	27,0	24,8	22,5	22,6
A középiskolai fakultációk kiválasztásánál (11. oszt.)	8,5	23	23	28,0	26,3	22,9	25,1
Az érettségi évében (12. osztály)	23,8	34	27	32,8	35,3	27,4	23,6
Közvetlenül a jelentkezési határidő lejárta előtt	7,0	5	6	5,0	6,5	4,7	6,8
Nem ezt jelölte meg első helyen						8,0	6,8

(a) Nem állt rendelkezésünkre egy tizedesjegy pontossággal megadott érték

30. táblázat: A hallgatók megoszlása a pályaválasztás időpontja szerint (1999-2005.), [%]

Ugyanezt karonként vizsgálva megállapítható, hogy amíg az építész hallgatók és a Természettudományi Kar válaszadói körében nem volt olyan, aki nem a jelenlegi szakát jelölte meg első helyen, addig a Gépészmérnöki Karra felvettek 12,6 %, a Vegyészmérnöki Karra felvettek 12,1 % és az Építőmérnöki Karra felvettek 9,7 % a nem lehet teljesen elégedett a felvételi eredményével. A kényszerű pályaválasztáshoz kapcsolódik a hatodik - Konkurencia analízis - fejezet.

### 8.2 A pályaválasztást befolyásoló információk

A BME-re való jelentkezést meghatározó szempontok

„Miért jelentkeztél a Műegyetem jelenlegi szakára?” kérdésre a válaszadók hét szempontot osztályozhattak négyfokozatú skálán (1-legkevésbé fontos, 4-leginkább fontos). A kapott válaszokat a 31. táblázatban ismertetjük, mely alapján megállapítható, hogy az egyes szempontok befolyásoló ereje, és az adott szempont értékelése erős pozitív korrelációt (0,96) mutat. A két nem válaszadónak átlagosztályzatai között nem mutatható ki jelentős eltérés.

Szempontok		Átlag	Szórás	A hallgatók hány %-át befolyásolta.
Értékes, és a későbbiben jól hasznosítható diplomát szerezhetek		3,68	0,59	93,20%
Az adott tudományág, szakma iránti érdeklődés vonzott az egyetemre		3,52	0,69	91,32%
A választott szak a BME-n a legszínvonalasabb		3,38	0,87	77,91%
Az intézmény Budapesten található		2,66	0,98	76,33%
Rokonaim, tanáiraím, barátaim javasolták		2,29	0,95	67,46%
Az adott szakterületen a BME indított BSC képzést	Kétciklusú képzést indító karok	1,99	1,05	54,59%
	Hagyományos képzést indító karok	1,17 <sup>(a)</sup>	0,51	20,71%
Elsősorban nem ide szerettem volna jönni, de ide vettek fel		1,55	0,95	27,42%

(a) 70 válaszadó hibás válasza alapján

31. táblázat: A Műegyetem választását meghatározó tényezők

A Műegyetem választását leginkább meghatározó tényezők - ahogy egy évvel korábban, úgy most is - a megszerezhető ismeret, tudás színvonalához, a tanulás, a szakma szeretetéhez kapcsolódnak. Az *Elsősorban nem ide szerettem volna jönni, de ide vettek fel* kategória a hallgatók 27,4 %-át befolyásolta (egy évvel korábban ugyanez a mutató 23 % volt).

*Az adott szakterületen a BME indított BSC képzést* válasz értékelése is alátámasztja azt a megállapításunkat, miszerint a válaszadók a kétciklusú képzéssel kapcsolatban nem rendelkeznek elegendő információval (ezt az állítást a 10.1. fejezetben részletesen kifejtiük). Ugyanis azon a négy karon, ahol 2005-ben nem indult kétciklusú képzés, a kategóriára kapott válaszok átlaga legfeljebb 1,00 lehetne, ám 70 válaszadó hibásan leadott értékelése alapján kapott átlagosztályzat 1,17.

## Információs csatornák

A pályaválasztók eléréséhez használt eszközök hatásosságának mérése különösen fontos, melyről a 32. táblázatban található adatok tájékoztatnak. A korábbi évek ötfokozatú skálájával ellentétben a válaszadók most négyfokozatú skálán (1-legkevésbé befolyásolt, 4-leginkább befolyásolt) osztályozhattak, továbbá nyitott formában is megfogalmazhatták elképzeléseiket.

Információforrás	2001. <sup>(a)</sup>	2002. <sup>(a)</sup>	2003. <sup>(a)</sup>	2004.	2005.		
					Átlag	Szórás	A hallgatók hány %-át befolyásolta
Országos Felvételi Tájékoztató	3,13	3,18	3,28	3,06	3,05	1,02	80,28%
Nyílt Nap	2,68	2,82	2,93	2,83	2,80	1,15	55,92%
Család, barátok	2,73	2,84	2,90	2,65	2,78	1,01	73,27%
BME kiadvány	2,87	3,12	3,10	2,73	2,61	1,06	48,42%
Egyetemi internetes oldalak	2,26	2,62	2,66	2,47	2,47	1,02	65,98%
Középiskolai tanár	2,26	2,17	2,35	2,15	2,23	1,05	55,92%
Educatio rendezvény			1,63	1,64	1,46	0,91	23,87%
Média	1,35	1,45	1,87				
Támpont Iroda	1,6	1,26	1,30				
Egyéb		3,00	1,27				

(a) négyfokozatú skálára normálva

32. táblázat: A pályaválasztás során felhasznált információforrások és hasznosságuk

Ahogy egy évvel korábban, úgy most is megállapítható, hogy az Educatio rendezvényt leszámítva, az általunk megadott információforrások mindegyike a hallgatók legalább 50 %-át befolyásolta. A legnépszerűbb és legerősebben befolyásoló eszköz öt éve folyamatosan az Országos Felvételi Tájékoztató. A Nyílt Nap hasznossága 2004 után tovább őrzi második, míg befolyásoló ereje a harmadik helyet.

## A hallgatók egyetemmel szembeni elvárásai

A válaszadók az általunk megadott szempontok fontosságát osztályozhatták négyfokozatú skálán (1-legkevésbé fontos, 4-leginkább fontos), az átlagosztályzatok a 33. táblázatban találhatóak. A hallgatók 92,2 %-a minden, általunk megadott szemponttól rendelkező információval. Az egyes osztályzatok szórásainak minden válaszkategóriában bekövetkezett növekedése mellett, az egyetemmel kapcsolatos elvárások egy évvel korábban mért sorrendjében lényegi változás nem következett be. Csupán a *Humánus légkör, jó oktató hallgató kapcsolat* fontossága esett vissza a 3. helyről az 5. helyre. Meg kell említeni, hogy a hallgatóknak továbbra sem fontos a könnyen megszerezhető tudás, e kategória átlagosztályzata 2,64-ről 2,17-re esett, amely betudható annak is, hogy a média gyakran foglalkozik a diplomák elértéktelenedésével. Csökkent (2,19-ről 1,81-re) továbbá az elméletközpontú képzés iránti igény is.

Szempontok	2004.	2005.			
	Átlag	Átlag	Szórás	Melyik karon tartották a legfontosabbnak?	
Gyakorlatban jól használható, korszerű ismereteket tanuljak	3,74	3,67	0,83	VIK	3,76
Nagy tudású, jó oktatók	3,63	3,45	1,07	TTK	3,63
Megfelelő infrastrukturális háttér (könyvtár, számítógép, műszer)	3,34	3,23	1,02	VIK	3,31
Jó hallgatói közösség, jó társaság	3,33	3,18	1,08	ÉPK, GTK	3,37
Humánus légkör, jó oktató-hallgató kapcsolat	3,41	2,95	1,34	TTK	3,16
Nyelvtanulási lehetőség	2,9	2,84	1,04	GTK	3,28
Jól átlátható tanulmányi szabályok, követelmények	3,14	2,78	1,34	ÉPK	3,03
Segítség a tanulmányaikkal küszködő hallgatóknak	2,93	2,25	1,46	KSK	2,46
Könnyen megszerezhető tudás	2,64	2,17	1,4	KSK	2,39
Elméletközpontú képzés	2,19	1,81	1,18	TTK	2,15

33. táblázat: A hallgatók egyetemmel szembeni elvárásai

A karonkénti elemzésből megállapítható, hogy az összes válaszadó által a három legfontosabbnak ítélt szempont sorrendjétől az Építészmérnöki, a Gazdaság- és Társadalomtudományi és a Természettudományi Karon találtunk némi eltérést. Az Építészmérnöki és a Gazdaság- és Társadalomtudományi Karon a harmadik helyen a *Jó hallgatói közösség, jó társaság* kategória található, mely kategória egyébként ezen két karon volt a legfontosabb a hallgatók számára, a Természettudományi Karon pedig a *Nagy tudású, jó oktatók* kategóriát, a gyakorlatban jól használható ismeretek és a jó hallgatói közösség kategóriák követik.



**9.**



**A hallgatók  
információval  
való  
ellátottsága**

# 9. A hallgatók információval való ellátottsága

Ma tucatszám jelennek meg olyan kiadványok, melyek a felsőoktatásba becsatlakozni szándékozók információigényét hivatottak kielégíteni. A kiadványok sokaságából arra lehet következtetni, hogy a (leendő) hallgatók tájékoztatását nem lehet elég korán elkezdni. Ezen kiadványok jelentős részéből hiányoznak azok az információk, amelyek az elsőéves hallgatóknak az iskolakezdéssel kapcsolatos félelmeivel foglalkoznak. Annak ellenére, hogy mára közhellyé vált, hogy az egyetemi tanulmányok nagyfokú önállóságot, az új típusú tanulási formák nagyobb szabadságot, de egyben nagyobb felelősséget kívánnak meg az elsőéves hallgatóktól, nem lehet eléggé hangsúlyozni, illetve nem lehet elég-szer beszélni ezekről a korai nehézségekről, problémákról.

## 9.1 Mitől tartanak a hallgatók?

A hallgatók nyitott formában válaszolhattak arra a kérdésre, hogy mitől tartanak leginkább tanulmányaik kezdetén. A kérdésre 1352 válasz érkezett, amelyeket csoportokba foglalva a 34. táblázatban ismertetünk.

Válaszkategóriák	Az összes válasz %-ában
Nehéz tanulmányi követelmények, sok tananyag, vizsga	29,81
Új barátok, közösségek megtalálása, kialakítása; beilleszkedés	12,34
Egyetemi bürokrácia, az adminisztratív szabályok félreértéséből származó hátrány (Negatív színben jelenik meg a tárgyfelvelet, a Központi Tanulmányi Hivatal és a Neptun rendszer.)	9,48
Időbeosztás, időhiány, túlterheltség, egyes fontos dolgokra (pl.: szabadidő, sport) nem marad elég idő	6,62
Kudarcélmény, bukás, sikertelenség, valamely kitűzött nagy cél esetleges be nem teljesülése miatt érzett csalódás	5,49
Valamely tantárgytól való félelem (leginkább matematika, szakrajz, mechanika, analízis)	4,89
Túl magas taníttatási költségek, szülők korlátozott anyagi lehetőségei	4,21
Első vizsgák, ZH-k, az első félév, a kezdettől való félelem	4,14
Az egyetemen nem használhatók a középiskolában jól bevált módszerek	3,83
A budapesti utazástól, közlekedéstől, a fővárosi élettől való félelem	3,21
Kollégium, illetve egyéb szállás hiánya	3,18
Az önállóságtól, a magáraltaltástól való félelem. („Nekem kell mindent elintéznem, nem lesz, aki segítsen.”)	2,86
Diák-tanár kapcsolat (mennyire emberséges, mennyire szigorú)	2,26
Kredit rendszer, kétciklusú képzési rendszer átláthatatlansága	1,73
Kollégiumi problémák, sok zaj és a tanulás összeegyeztethetősége	1,20
Órarend kialakítása, tárgyfelvelet	0,98
Tömegoktatás, a munkaerőpiacon használhatatlan ismeretek tanulása	0,75
A szükséges jegyzet hiánya, azok magas ára	0,68
Nyelvtanulás nehézségei	0,53
Túl nagy szabadság, kontroll és kényszer hiánya	0,45
Tanulmányi idő 5 évnél hosszabbá válik	0,31
Stressz	0,31
Középiskolai barátok, kapcsolatok hiánya	0,31
Család távolsága	0,22
„A középiskolában kitüntem, most pedig csak egy leszek a sok tehetséges ember között”	0,15
„Lesz-e munkám az egyetem alatt?”	0,07

34. táblázat: Mitől tartanak az elsőévesek a tanulmányaik kezdetén?, [%]

A vázolt problémák egy része idővel, új ismeretek birtokában önmagától megszűnik, más nehézségeket a kialakuló hallgatói közösségek szüntetnek meg. A válaszok között vannak azonban olyanok is (pl.: az adminisztrációra, a munkapiacon szükséges ismeretekre vagy a jegyzetekre vonatkozóak), amelyek megoldása vagy teljes egészében az egyetemre hárul, vagy abban az intézménynek szerepet kell vállalnia.

## 9.2 Ktől várnak segítséget a hallgatók?

Megkérdeztük a hallgatóktól azt, hogy amennyiben a tanulmányai során problémákkal találkozhatnak, kihez/mely szervezethez fognak fordulni. A válaszadók az egyes segítségnyújtó személyeket, csoportokat, szervezeteket négyfokozatú skálán (1-biztosan nem fogok hozzájuk fordulni, 4-biztosan őket fogom legelőször megkeresni) osztályozhatták.

Személyek / szervezetek	Átlag	Szórás
Évfolyamtársak	3,46	0,68
Barát, család	3,08	0,96
Felsőbb évesek, mentor-gárda, senior-gárda	2,92	0,81
Oktatók	2,74	0,78
A kari hallgatók képviselői (Kari Hallgatói Önkormányzat)	2,48	0,83
Egyetemi pszichológiai és tanulmányi tanácsadó iroda (Támpont Iroda)	1,88	0,85
Magántanár	1,61	0,80

35. táblázat: Tanulmányok során jelentkező problémákkal felkeresendő személyek, szervezetek

Feltehetőleg a közös problémák miatt a hallgatók az évfolyamtársaikat keresik majd leginkább. Összesítésben a *Barát, család* kategória a második helyezett, melyet a Gazdaság- és Társadalomtudományi és a Természettudományi Karon megelőz az összesített rangsor harmadik helyezettje, a *Felsőbb évesek, mentor gárda, senior-gárda* kategória. A Hallgatói Önkormányzat és a Támpont Iroda képviselőivel a kérdőív kitöltésének pillanatában több kar hallgatói még nem találkoztak, amely magyarázhatja ezen kategóriák gyenge szereplését.

## 9.3 Rendelkezésre álló és hiányzó információk

Tudni szerettük volna azt, hogy általában az egyetemről, továbbá az egyetem által nyújtott egyes lehetőségekről, szolgáltatásokról mennyi információval rendelkeznek a hallgatók. A hallgatók ötfokozatú skálán (1-kevés információt kaptam, 3-megfelelő mennyiségű információt kaptam, 5-túl sok információt kaptam) értékelhették a 36. táblázatban általunk meghatározott kategóriákat.

Válaszkategóriák	Átlag	Szórás	A hallgatók hány %-át érdekelte
Egyetem történelme, presztízse	2,72	0,85	87,67%
Egyetem működése, felépítése	2,67	0,85	93,20%
Közösségi élet, szabadidős lehetőségek	2,66	0,98	93,98%
Ösztöndíjak, szociális és egyéb pénzbeli támogatások	2,45	0,92	93,98%
Egyetemi szolgáltatások (könyvesbolt, menzák-büfék, rendelő, könyvtár stb.)	2,44	0,95	93,39%
A hallgatók képviseleti szervezete (Hallgatói Önkormányzat)	2,40	0,94	88,26%
A hallgatók oktatáson kívüli ügyeivel foglalkozó egyetemi szervezeti egység (Diákközpont)	2,23	0,91	87,70%
Egyetemi pszichológiai és tanulmányi tanácsadó iroda (Diákközpont Támogatási Iroda)	2,09	1,03	82,94%

36. táblázat: A hallgatók információval való ellátottsága

Ahogy a korábbi években, úgy most is kijelenthető, hogy a hallgatókat tanulmányaik kezdetén mindenféle - az egyetemmel kapcsolatos - információ érdekli, ezzel szemben egyik témáról sem rendelkeznek számukra megfelelő mennyiségű információval. Ahogy egy évvel korábban, úgy most is a legmagasabb (gyenge közepes) átlagosztályzatot az *Egyetem történelme, presztízse* kategória kapta, megjegyzendő azonban, hogy ez a kategória olyan ismereteket tartalmaz, melyek a legnehezebben hasznosíthatóak a tanulmányok kezdetén.

A gólyáknak lehetőséget biztosítottunk arra, hogy nyitott formában megjelöljék azokat a területeket, amelyekről nem rendelkeznek információval, de a tanulmányaik gördülékenyebb elkezdéséhez szükségesnek éreznék azokat. Összesen 341 válasz érkezett, melyek csoportosítása a 37. táblázatban található meg.

Kategória	Az összes válasz %-ában
Mintatanterv, előtanulmányi rend, tárgyleírások, szakosodás	16,13
Kredit rendszer, és az oktatás sajátosságai	6,74
Ösztöndíjak, pályázatok	6,45
Tárgyfelvétel, tárgyleadás, órarend összeállítás	6,16
Neptun működés, számítógépes hálózat használata	6,16
Jegyzetek, egyéb eszközök és azok árai	6,16
Közösségi élet, szabadidő	4,69
Egyetemi szolgáltatások (könyvesbolt, menza, könyvtár, rendelő stb.)	4,11
Hallgatói tapasztalatok, vélemények	3,81
Sportolási lehetőségek	3,52
Az egyetem felépítése, működési rendje, szabályai	3,52
Idegen nyelvű képzés, nyelvoktatás	3,52
Kezdeti „mit-hogyan”	3,52
Követelmények, vizsgák, zárhelyik	3,23
Elhelyezkedési lehetőségek, munkák, gyakorlati hely	3,23
Kollégiumi programok, szolgáltatások, elhelyezkedésük, bekerülés	2,93
Tanárok ismertetése	2,64
Juttatások, támogatások igénylésének lehetősége	2,64
Várható kiadások, anyagiak, a tanulás, és a megélhetés költségei	2,64
A kétszintű képzés és a Bologna-folyamat	2,35
A Támpon és a Diákközpont tevékenysége, tanácsadás	1,76
Budapesti közlekedés, lehetőségek	1,47
Bankválasztás, banki szolgáltatások	0,59
Diákjogok, hallgatói képviseletek, bekapcsolódási lehetőség a HÖK-be	0,59
Tanulási módszerek, tanácsok	0,59
Diákhitel	0,29
Albérlet, szállás lehetőség	0,29
Gólyatábor	0,29

37. táblázat: A hallgatók által igényelt információk, [%]

A hallgatók által igényelt információk köre közel azonos a 2004-ben felvett hallgatók által igényelt információkkal, a válaszadók most is leginkább a tárgyakra, azok egymásra épülésére kíváncsiak. A korábban hiányolt információk mellett megjelentek azonban a tanárok ismertetésével, a bankválasztással, a banki szolgáltatásokkal, továbbá a kétciklusú képzéssel kapcsolatos igények is.

# **10. A hallgatók jövőbeli terveit**



# 10. A hallgatók jövőbeli tervei

## 10.1 Elképzelések a választott pályáról

Kétciklusú képzési rendszerben hazánkban még nem végeztek hallgatók, így arról pontos információk nem állnak rendelkezésünkre, hogy milyen lesz az e képzésben résztvevők munkaerő-piaci fogadtatása. Megvizsgáltuk azt is, hogy mennyire tájékozottak a hallgatók a kétciklusú képzésről. Annak ellenére, hogy a felsőoktatásról szóló hírek egyik leggyakoribb témája volt a B.Sc.-M.Sc. képzési rendszer bevezetése, kartól függetlenül a válaszadók 15,9 %-a nem tudta, hogy mi az M.Sc. képzés.

Amennyiben az általam választott szakon a későbbiekben MSC képzés indul...	Kétciklusú képzés indult					Hagyományos képzés indult					BME
	ÉMK	GPK	VEK	VIK	Együtt	ÉPK	GTK	KSK	TTK	Együtt	
...az MSC képzést is el kívánom végezni.	76,61	82,42	82,50	89,74	84,37	10,75	23,94	11,50	5,41	13,38	61,46
...azon nem kívánok részt venni, csak a szakon indított BSC képzést szeretném befejezni.	1,61	3,85	5,00	1,47	2,58	-	-	0,88	-	0,32	1,85
Nem tudom, hogy mi az az MSC képzés.	21,77	12,64	12,50	6,96	11,99	21,51	40,85	18,58	16,22	24,20	15,93
Az általam választott szakon nincs kétszintű képzés.	-	1,10	-	1,83	1,06	67,74	35,21	69,03	78,38	62,10	20,76

38. táblázat: A kétciklusú képzéssel kapcsolatos ismeretek, [%]

Azon karok közül, ahol 2005-ben kétciklusú képzés indult (ÉMK, GPK, VEK, VIK) a Vegyészmérnöki Karon legmagasabb azon válaszadók aránya (5 %), akik csak a B.Sc. képzést szeretnék befejezni. Azon karok közül, ahol 2005-ben nem indult kétszintű képzés (ÉPK, GTK, KSK, TTK) a hallgatók 13,4 %-a válaszolt úgy, hogy az M.Sc. képzést is el kívánja végezni, a témát tekintve a legtájékozatlanabbak a Gazdaság- és Társadalomtudományi Kar válaszadói voltak.

A válaszadók kiválaszthatták azt a munkakört, amelyet a végzés után leginkább szeretnének betölteni. A 2004-ben mért adatokhoz képest jelentősen népszerűbb lett a *Közgazdasági, pénzügyi* és az *Egyéb* kategória.

	2004.	2005.
Tervező-fejlesztő	59,86	62,35
Kivitelező, gyártó, üzemeltető	19,71	20,32
Közgazdasági, pénzügyi	5,31	6,57
Oktató-kutató	5,94	5,38
Kereskedelmi, üzletkötői	5,22	4,68
Egyéb	3,96	0,70

39. táblázat: A hallgatók megoszlása a szimpatikus foglalkozási területek szerint, [%]



Mind a nők, mind a férfiak esetében az egyetem után legszívesebben betöltendő foglalkozási terület a tervező-fejlesztő, mely válaszkategória már az 1999-es első vizsgálatunkban is szerepelt, és népszerűsége azóta folyamatosan nő. Ugyanúgy, mint egy évvel korábban - a tervező-fejlesztő foglalkozási területtől eltekintve - jelentős eltérés tapasztalható a nők és a férfiak választott pályájukról alkotott elképzelése között. Az oktató-kutatói, a közgazdasági, pénzügyi és a kereskedelmi, üzletkötői terület jelentősebb mértékben kelti fel a nők érdeklődését, míg a kivitelező, gyártó, üzemeltető esetén pont fordított jelentőseget tulajdonítanak a nemek az egyes területeknek.

A tervező-fejlesztő foglalkozási terület a Gazdaság- és Társadalomtudományi Kar kivételével minden karon a legnépszerűbb a válaszadók körében. E kategória aránya legmagasabb az Építészmérnöki (92,8 %), a Villamosmérnöki és Informatikai (75,4 %) továbbá az Építőmérnöki Karon (71 %). 2004-ben ugyanezt a sortrendet tapasztaltuk, ám mindhárom karon nőtt ezen kategóriát megelőzők aránya.

A Gazdaság- és Társadalomtudományi Karon 63 % azok aránya, akik *Közgazdasági, pénzügyi*, továbbá 24,7 % azok aránya, akik *Kereskedelmi, üzletkötői* területen szeretnének elhelyezkedni. A Gépészmérnöki és a Közlekedésmérnöki Karon a két legnépszerűbb kategóriára kapott válaszok aránya szinte megegyezik, mindkét karon 60 % körüli eredményt ért el a *Tervező fejlesztő* és 30 % körüli arányt a *Kivitelező, gyártó, üzemeltető* kategória. A Természettudományi Karon a *Tervező fejlesztő* kategóriát (50 %) az *Oktató, kutató* foglalkoztatási terület követi 32,5 %-os részaránnyal. Ez utóbbi kategória a Vegyészmérnöki Karon ért el még kimagasló szintet (27,2 %), mely a 35,6 %-os részarányú Tervező fejlesztő foglalkozási területet követve a második legnépszerűbb terület ezen a karon.

## 10.2 Letelepedés

Európa versenyképességbeli hátrányának egyik oka a munkaerő mobilitásának hiánya. Az egyetemi évek alatt még minden bizonnyal sokat fog változni a hallgatók elképzelése, mégis - most másodízben - a felvettektől megkérdeztük azt, hogy a tanulmányok végeztével hol szeretnének letelepedni.

	2004.	2005.
Jelenlegi állandó lakóhelyemen letelepedni	41,78	44,40
Jelenlegi állandó lakóhelyemtől eltérő helyen	58,22	55,60
- Budapest	32,02	21,49
- középiskolám székhelye, amennyiben az nem Budapest	6,01	4,24
- külföld	20,19	18,47
- egyéb		11,40

40. táblázat: A hallgatók letelepedési szándék szerinti megoszlása, [%]

Az egy évvel korábbi kategóriákat kibővítettük a jelenlegi állandó lakhelytől eltérő Egyéb kategóriával, így a mért adatokat a korábbival összehasonlítani csak korlátozottan lehet. 58,2 %-ról 55,6 %-ra csökkent a felvételtől állandó lakóhelyüktől eltérő helyen, továbbá 18,5 %-ra csökkent a külföldön letelepedni kívánó hallgatók aránya.

A nők körében mért aránynál (18,3 %) jelentősen magasabb azon férfiak aránya (22,5 %), akik a diplomaszerzés után Budapesten szeretnék letelepedni.

A Budapestre költözni szándékozó vidékiek összes válaszóhoz viszonyított aránya 21,5 %. Míg a fővárosban élők 80,9 % a nem szeretne Budapestről elköltözni, addig a kisvárosokból érkezők 26,5, a községből érkezőknek pedig 34,3 %-a szeretne az egyetem székhelyén letelepedni.

# 11. **Életmód, szenvedélyek**



# 11. Életmód, szenvedélyek

## 11.1 A hallgatók sportolási szokásai

A hallgatók körében most is azok aránya a legmagasabb, akik heti egy-két alkalommal sportolnak, sőt az elmúlt hét év adatfelvételei alapján elmondható, hogy most a legmagasabb (57,7 %) ezen kategóriába tartozók aránya. E kategória döntő súlya azonban nagy valószínűséggel a középiskolai rendszeres testnevelés óráinak köszönhető.

Jelentős eltérés állapítható meg a férfiak és nők sportolási kedve között, a férfiak körében jelentősen magasabb a naponta, míg a nők körében a heti egy-két alkalommal sportolók aránya. Leglustábbak a Vegyészmérnöki és a Villamosmérnöki és Informatikai Kar hallgatói, körükben 4,8 % és 4 % az egyáltalán nem sportolók aránya, míg a naponta sportolók aránya a Gépészmérnöki Karon a legmagasabb, 24,6 %. Lakóhely szerint összehasonlítva, a legkevésbé aktívak a községek lakói, 4,5 % soha nem sportol, míg ez az arány a többi kategóriában nem haladja meg a 2,9 %-ot.

Heti egy-két alkalommal	57,74
Havonta vagy ritkábban	21,53
Naponta	17,86
Soha	2,88

41. táblázat: A hallgatók megoszlása a sportolás gyakorisága szerint, [%]

A megkérdezettek 14,9 %-a sportol versenyszerűen, a legkedveltebbek a csapatsportok, a labdarúgás, a kosárlabda, a kézilabda és a vízilabda, az egyéni sportok közül az úszás említhető.

## 11.2 A hallgatók alkoholfogyasztási szokásai

Az alkoholfogyasztási szokásokat vizsgálva elmondható, hogy az előző évekhez viszonyítva tovább nőtt a heti rendszerességgel alkoholt fogyasztó hallgatók aránya, mely az eddigi legmagasabb érték (32,2 %), valamint csökkent az egyáltalán nem fogyasztók aránya 17,1 %-ról 14,3 %-ra, mely a mindezidáig mért legalacsonyabb érték. Az alkoholfogyasztás tekintetében nincs eltérés a nemek képviselői között, ám a fogyasztás gyakoriságát tekintve jelentős az eltérés. Míg a nők körében 10 %-kal magasabb a havonta, addig 10 %-kal alacsonyabb az alkoholt hetente fogyasztók aránya. A naponta és az egyáltalán nem fogyasztók aránya közel azonos.

Heti egy-két alkalommal	32,17
Havonta vagy ritkábban	52,84
Naponta	0,69
Soha	14,30

42. táblázat: A hallgatók megoszlása az alkoholfogyasztás gyakorisága szerint, [%]

### 11.3 A hallgatók dohányzási szokásai

Magyarországon minden harmadik felnőtt dohányzik. Az Egészségügyi Minisztérium adatai szerint egy felnőttre eső évenkénti 3260 darab cigarettával a világ harmadik legnagyobb cigarettafogyasztó nemzete vagyunk. A Műegyetemre felvett hallgatók körében jobb a helyzet, a válaszadók 76,8 %-a soha nem dohányzik, örömteli, hogy ennél kedvezőbb értéket az elmúlt 7 évben nem mértünk, továbbá a napi dohányosok tavaly mért 9,8 %-os aránya is valamelyest csökkent, 7,5 %-ra. Míg a nők 72,1 %-a, addig a férfiak 78,4 %-a soha nem gyújt rá, és a dohányzás gyakoriságát tekintve is minden kategóriában kedvezőtlenebb a nők helyzete. A budapestiek körében gyakrabban fordulnak el a naponta dohányzók, arányuk 8,9 %.

Heti egy-két alkalommal	5,77
Havonta vagy ritkábban	9,94
Naponta	7,46
Soha	76,84

43. táblázat: A hallgatók megoszlása a dohányzás gyakorisága szerint, [%]

### 11.4 A hallgatók kábítószer fogyasztási szokásai

Arra a kérdésre, hogy kipróbált-e már kábítószer, a Műegyetemre felvett nők 12,2 %-a és a férfiak 6,9 %-a válaszolt igennel, összességében a hallgatók 8,2 %-a kipróbált már valamilyen drogot, amely a tavalyi 7,2 %-os arányhoz képest csekély mértékű növekedést jelent. Megemlítjük, hogy hazánkban a 18-54 éves korosztály 10 százaléka fogyaszt marihuánát, 5,6 százalékuuk ún. disco-drogot (ecstasy, amfetamin), 1,7 százalékuuk LSD-t, 0,9 százalékuuk kokaint és 0,5 százalékuuk heroint [10].

A kábítószer kipróbálók aránya a Gazdaság-és Társadalomtudományi Karon kiemelkedően magas (13,6 %). Jelentősen magasabb a kábítószer kipróbáló fővárosiak aránya, mint a vidékieké.

Mindössze 56 válaszadó adta meg konkrétan, hogy milyen gyakran fogyaszt kábítószer. 91,1 %-uk havonta, 7,1 %-uk hetente, 1,8 %-uk (1 fő) pedig napi rendszerességgel fogyaszt kábítószer. A legkedveltebb kábítószer még mindig a marihuána, a fogyasztók 86,8 %-a ezt használja. Második helyen az ún. disco drogok (speed, extasy) állnak, 10,3 %-kal, ez nagymértékű növekedést jelent az előző évi 4,3 %-hoz képest, felére csökkent viszont a kokaint használók aránya (1,5 %).

## 11.5 Szabadidő

Most első alkalommal kísérletet tettünk a hallgatók szabadidős szokásainak felmérésére, melyet nemenként és kari bontásban is megvizsgáltunk. A válaszadók megadhatták azt, hogy naponta átlagosan hány órát fordítanak az általunk megadott hat tevékenységre. Elmondható, hogy a szabadidő leggyakoribb eltöltése a tévénézés, a válaszadók átlagosan 1,84 órát ülnek naponta a televízió előtt, sőt a tévézők körében az átlagos tévénézésre fordított idő naponta 2,10 óra. A megadott tevékenységek közül a legkevesebbet, átlagosan napi 0,89 órát fordítanak szépirodalmi mű olvasására a hallgatók.

Tevékenység formák	Átlag	
	A(a)	B(b)
Tévénézés	1,84	2,10
Szörfözés a világhálón	1,62	1,87
Számítógépes játék	1,04	1,76
Csetelés	0,52	1,51
Szépirodalmi mű olvasása	0,89	1,50
Újság olvasás	0,93	1,16

(a): Azon válaszokat is tartalmazza, amelyek a szabadidő eltöltésének adott formáját nem választották.

(b): Csak azokat a válaszokat tartalmazza, amelyek a szabadidő eltöltésének adott formájára átlagosan legalább napi 1 perccel fordítottak.

44. táblázat: A hallgatók szabadidős tevékenysége, [óra]

A férfiak jelentősen több időt fordítanak naponta számítógépes játékokra (átlag: 1,83 óra) mint a nők (átlag: 1,34 óra). A szépirodalmi művek olvasása a nők körében népszerűbb, a gyengébbik nem rendszeresen olvasó képviselői átlagosan napi 1,71 órát, míg a szépirodalmi művek olvasásának hódoló férfiak átlagosan napi 1,38 órát olvasnak.

Tévénézésre az Építőmérnöki Kar hallgatói fordítják naponta a legtöbb időt (átlag: 2,15 óra), a csetelés a Gazdaság- és Társadalomtudományi Karon hódít leginkább (átlag: 0,68 óra), a szépirodalmi mű olvasása a Vegyészmérnöki Karon a legnépszerűbb (átlag: 1,13 óra), a világhálón való szörfözés (átlag: 1,82 óra), valamint a számítógépes játékok (átlag: 1,26 óra) a Villamosmérnöki és Informatikai Karon kötik le leginkább a fiatalokat. Az Építészmérnöki, Gépészmérnöki és Természettudományi Karon a televíziózás a legnépszerűbb szabadidős tevékenység.

# Irodalomjegyzék

- [1] **Felmérés a BME-re felvett hallgatók pályaválasztásáról és szociális helyzetéről;** Budapesti Műszaki és Gazdaságtudományi Egyetem Diákközpont, 1999., 2000., 2001., 2002., 2003., 2004.
- [2] **Kik jelentkeztek 2005-ben?;** Országos Felsőoktatási Információs Központ, 2005.
- [3] **Népszerű intézmények és szakok 2005-ben;** Országos Felsőoktatási Információs Központ, 2005.
- [4] **Felvételi adatok, államilag finanszírozott nappali alapképzés;** Budapesti Műszaki és Gazdaságtudományi Egyetem Oktatási Igazgatóság, 2005.
- [5] **Intézményi vonzáskörzetek összehasonlítása;** Országos Felsőoktatási Információs Központ, 2005.
- [6] **Neuwirth Gábor:** Honnan hová?, HVG Trend, 2006.
- [7] **Főző Dóra, Pozsonyi Judit:** Munkaerő-piaci jellemzők 2005 III. negyedévében; Központi Statisztikai Hivatal, 2005.
- [8] **Kari számítógép-ellátottság;** Felvételitől pályakezddésig, HVG Diploma 2006 különszám, 2006.
- [9] **Neuwirth Gábor:** Tovább, tovább?, HVG Trend, 2006.
- [10] **Paksi Borbála és Elekes Zsuzsa** felmérése, 2006.



# **Mellékletek**



**1. melléklet: Egyetemi statisztikák (forrás: OFIK)**

Sorszám	Intézmény neve	Jelentkezők száma			
		2002.	2003.	2004.	2005.
1.	Eötvös Loránd Tudományegyetem	10398	11642	11931	11262
2.	Szegedi Tudományegyetem	5452	6098	6663	6387
3.	Pécsi Tudományegyetem	5338	4270	6001	6171
4.	Debreceni Egyetem	5937	5428	6176	6063
5.	Budapesti Gazdasági Főiskola	5400	7786	6625	5983
6.	Budapesti Corvinus Egyetem <sup>(a)</sup>	4516	4908	5618	5745
7.	Budapesti Műszaki és Gazdaságtudományi Egyetem	4544	4846	4714	4774
8.	Semmelweis Egyetem	n.a.	n.a.	n.a.	3068
9.	Budapesti Műszaki Főiskola	3266	2675	3221	2632
10.	Veszprémi Egyetem	n.a.	n.a.	n.a.	2543

<sup>(a)</sup> 2004 szeptemberéig Budapesti Közgazdaságtudományi és Államigazgatási Egyetem

m1. táblázat: A legnépszerűbb intézmények nappali alapképzésre beadott jelentkezések alapján

Sorszám	Intézmény neve	Felvettek száma			
		2002.	2003.	2004.	2005.
1.	Eötvös Loránd Tudományegyetem	17342	17720	17938	17299
2.	Pécsi Tudományegyetem	10569	11734	12081	11765
3.	Szegedi Tudományegyetem	10182	11559	12086	10323
4.	Debreceni Egyetem	10991	9296	10786	9821
5.	Budapesti Gazdasági Főiskola	8867	11473	10024	8508
6.	Budapesti Corvinus Egyetem <sup>(a)</sup>	7105	7510	8258	8234
7.	Budapesti Műszaki és Gazdaságtudományi Egyetem	5461	6097	5855	5783
8.	Semmelweis Egyetem	n.a.	n.a.	n.a.	4961
9.	Budapesti Műszaki Főiskola	5206	5120	5522	4479
10.	Veszprémi Egyetem	n.a.	n.a.	n.a.	4315

<sup>(a)</sup> 2004 szeptemberéig Budapesti Közgazdaságtudományi és Államigazgatási Egyetem

m2. táblázat: A legnépszerűbb intézmények az összes képzési formára beadott jelentkezések alapján

2004.	2005.	Szak	Képzés szintje	Jelentkezők száma
1.	1.	közgazdasági	egyetemi	4165
3.	2.	jogász	egyetemi	4049
2.	3.	idegenforgalmi és szálloda	főiskolai	3863
5.	4.	pszichológia	egyetemi	3509
4.	5.	gazdálkodási	főiskolai	3397
6.	6.	kommunikáció	főiskolai	2720
7.	7.	kommunikáció	egyetemi	2653
16.	8.	mérnök informatikus	B.Sc.	2484
7.	9.	művelődésszervező	főiskolai	2472
10.	10.	magyar nyelv és irodalom	egyetemi	2423
9.	11.	általános orvostudományi	egyetemi	2407
11.	12.	történelem	egyetemi	2402
8.	13.	angol nyelv és irodalom	egyetemi	1709
15.	14.	gépészmérnöki	B.Sc.	1620
-	15.	nemzetközi tanulmányok	egyetemi	1602
18.	16.	villamosmérnöki	B.Sc.	1475
-	17.	bűnügyi	főiskolai	1349
14.	18.	vendéglátó és szálloda	főiskolai	1305
12.	19.	tanító	főiskolai	1270
-	20.	műszaki menedzser	főiskolai	1178

m3. táblázat: Felsőoktatási szakok népszerűségi sorrendje

## 2. melléklet: Kari statisztikák

A statisztikák az Országos Felsőoktatási Információs Központ, valamint a Budapesti Műszaki és Gazdaságtudományi Egyetem Oktatási Igazgatósága (OI) által 2005. augusztus 23-án közreadott adatok alapján készültek.

Kar	Szak <sup>(a)</sup>	1994.	1995.	1996.	1997.	1998.	1999.	2000.	2001.	2002.	2003.	2004.	2005.	
BME-ÉPK	építészmérnöki	252	243	262	251	246	252	242	243	229	243	241	205	
BME-ÉMK	építőmérnöki B.Sc.	(b)	250	264	284	301	293	282	294	288	274	300	295	
BME-ÉMK		(c)	33	28	49	44	42	43	24	20	24	20	25	
BME-GTK	műszaki menedzser			64	106	128	125	120	125	126	146	132	118	
BME-GTK	közgazdász-gazdálkodási								85	95	75	85	97	
BME-GPK	energetikai mérnöki B.Sc.	(d)						13	14	26	30	48	62	
BME-GPK		(e)	37	56	70	40	41	41	14	6	37	10		11
BME-GPK	gépészmérnöki B.Sc.	(f)	302	338	403	356	291	322	304	304	289	323	293	346
BME-GPK	gépészmérnöki (főiskolai)	(g)	23	27	68	100	103	106	97	102	159	134	154	51
BME-GPK	ipari termék- és formatervezői B.Sc.					62	64	60	60	60	58	60	67	
BME-GPK	mechatronikai mérnök B.Sc.												67	
BME-KSK	közlekedésmérnöki	271	320	299	307	303	299	285	281	285	290	272	283	
BME-TTK	matematikus				30	20	21	25	25	25	25	25	26	
BME-TTK	mérnök-fizikus	55	44	49	34	45	45	47	44	44	49	60	44	
BME-VEK	biomérnöki B.Sc.	84	148	101	115	115	101	96	98	95	107	98	89	
BME-VEK	környezetmérnöki B.Sc.						45	49	49	56	54	50	51	
BME-VEK	vegyészmérnöki B.Sc.	109	118	118	113	113	105	103	97	92	95	100	93	
BME-VIK	mérnök-informatikus B.Sc.	160	161	242	307	360	359	457	425	446	471	466	419	
BME-VIK	villamosmérnöki B.Sc.	479	481	499	486	477	429	413	438	401	410	406	398	
Egyetemi szintű képzés összesen:		1995	2145	2370	2450	2495	2492	2532	2596	2567	2696	2656	2676	
Főiskolai szintű képzés összesen:		60	83	138	140	144	147	111	108	196	144	165	51	
Összesen:		2055	2228	2508	2590	2639	2639	2643	2704	2763	2840	2821	2727	

(a) Figyelembe véve, hogy 2005 előtt biomérnöki, környezetmérnöki, vegyészmérnöki, műszaki informatikus, villamosmérnöki szakok indultak.

(b) 2005. előtt építőmérnöki szak indult

(c) 2005. előtt földmérő és térinformatikai szak indult

(d) 2005. előtt energetikai szak indult

(e) 2005. előtt energetikai (főiskolai) szak indult

(f) 2005. előtt gépészmérnöki szak indult

(g) 2005. előtt gépészmérnöki (főiskolai) szak indult

(h) 2005. előtt ipari termék- és formatervezői szak indult

Államiilag finanszírozott nappali alapképzésre felvett hallgatói létszám a BME-n (1994-2005.)  
(forrás: BME OI)

## Általános jelmagyarázat

---

EH:	Első helyen jelentkezők száma
FSz:	Felvettek száma
ISz:	Felvételi irányszám
ÖJ:	Összes jelentkező száma
PH:	Ponthatár
OI:	BME Oktatási Igazgatóság által szolgáltatott adat, amennyiben nem egyezik az OFIK adatbázisában található adattal

## Intézmények, karok rövidítései

---

ÉPK:	BME-ÉPK építészmérnöki szak
ÉMK:	BME-ÉMK építőmérnöki B.Sc. szak
MŰM:	BME-GTK műszaki menedzser szak
KÖZG:	BME-GTK közgazdász-gazdálkodási szak
GÉG:	BME-GPK gépészmérnöki B.Sc. szak
ITF:	BME-GPK ipari termék- és formatervezői szak B.Sc. szak
ENM:	BME-GPK energetikai mérnöki szak B.Sc. szak
MECH	BME-GPK mechatronikai mérnöki B.Sc. szak
FIZ:	BME-TTK mérnök-fizikus szak
MAT:	BME-TTK matematikus szak
VMK:	BME-VEK vegyészmérnöki B.Sc. szak
BIO:	BME-VEK biomérnöki B.Sc. szak
KÖM:	BME-VEK környezetmérnöki B.Sc. szak
VMK:	BME-VIK villamosmérnöki B.Sc. szak
MIF:	BME-VIK műszaki informatikai B.Sc. szak
BCE-ÉTK <sup>(a)</sup> :	Budapesti Corvinus Egyetem Élelmiszertudományi Kar
BCE-GTK <sup>(a)</sup> :	Budapesti Corvinus Egyetem Gazdálkodástudományi Kar
BCE-TÁJK <sup>(a)</sup> :	Budapesti Corvinus Egyetem Tájépítészeti Kar
BCE-TK <sup>(a)</sup> :	Budapesti Corvinus Egyetem Társadalomtudományi Kar
BGF-PSZFK:	Budapesti Gazdasági Főiskola Pénzügyi és Számviteli Főiskolai Kar Budapest
BMF-BGK:	Budapesti Műszaki Főiskola Bánki Donát Gépészmérnöki Főiskolai Kar
BMF-KGK:	Budapesti Műszaki Főiskola Keleti Károly Gazdasági Főiskolai Kar
BMF-KVK:	Budapesti Műszaki Főiskola Kandó Kálmán Villamosmérnöki Főiskolai Kar
BMF-NIK:	Budapesti Műszaki Főiskola Neumann János Informatikai Főiskolai Kar
BMF-RKK:	Budapesti Műszaki Főiskola Rejtő Sándor Könnyűipari Mérnöki Főiskolai Kar
DE-IK:	Debreceni Egyetem Informatikai Kar
DE-MFK:	Debreceni Egyetem Műszaki Főiskolai Kar
DE-TTK:	Debreceni Egyetem Természettudományi Kar
DF:	Dunaújvárosi Főiskola
ELTE-TTK:	Eötvös Lóránd Tudományegyetem Természettudományi Kar
ME-GÉG:	Miskolci Egyetem Gépészmérnöki Kar
ME-GTK:	Miskolci Egyetem Gazdaságtudományi Kar

NYME-EMK:	Nyugat-Magyarországi Egyetem Erdőmérnöki Kar
PTE-PMMK:	Pécsi Tudományegyetem Pollack Mihály Műszaki Kar
SE:	Semmelweis Egyetem Általános Orvosi Kar
SZE-MTK:	Széchenyi István Egyetem Műszaki Tudományi Kar
SZIE-GÉK:	Szent István Egyetem Gépészmérnöki Kar
SZIE-YMMFK:	Szent István Egyetem Ybl Miklós Műszaki Főiskolai Kar
SZTE-TTK:	Szegedi Tudományegyetem Természettudományi Kar
VE-GTK:	Veszprémi Egyetem (Pannon Egyetem) Gazdaságtudományi Kar
VE-MIK:	Veszprémi Egyetem (Pannon Egyetem) Műszaki Informatikai Kar
VE-MK:	Veszprémi Egyetem (Pannon Egyetem) Mérnöki Kar

*(a) 2004 szeptemberéig Budapesti Közgazdaságtudományi és Államigazgatási Egyetem*

## Építészmérnöki Kar (BME-ÉPK)

Szak, szakpár	2003.					2004.					2005.				
	ÖJ (01)	EH	PH	ISz	FSz	ÖJ (01)	EH	PH	ISz	FSz	ÖJ	EH (01)	PH	ISz	FSz (01)
építészmérnöki	838 (866)	705	116	243	243	919 (886)	782	117	243	241	883	738 (750)	131	219	201 (205)

Kar	Szak	Ponthatár
BME-ÉPK	építészmérnöki	131
DE-MFK	építészmérnöki	106
PTE-PMMFK	építész	100
PTE-PMMFK	építészmérnöki B.Sc.	107
SZE-MTK	építészmérnöki B.Sc.	101

*Államilag finanszírozott nappali alapképzés ponthatárai*

1. helyen megjelölt képzések		ÉPK
BME-ÉPK	építészmérnöki	100%
BME összesen		100%
Összes válaszadó [fő]		98

*Kari konkurencia analízis 1.*

2. helyen megjelölt képzések		ÉPK
BME-ÉMK	épitómérnöki (BSc)	47,31%
SZE-MTK	építészmérnöki (főiskolai)	10,75%
BME-GPK	ipari termék- és formatervezői (BSc)	7,53%
SZIE-YMMFK	építészmérnöki	6,45%
BCE-TÁJK	tájérendező és kertépítő mérnök	5,38%
BME összesen		67,74%
SZE összesen		11,83%
SZIE összesen		6,45%
BCE összesen		6,45%
Összes válaszadó [fő]		93

*Kari konkurencia analízis 2.*

Intézmény	ÉPK-2004.	ÉPK-2005.
Kar összesen	35,91%	33,12%
BME összesen	67,27%	66,88%
SZIE összesen	5,91%	9,24%
BCE összesen	5,45%	6,05%
SZE összesen	5,00%	7,32%

*Az adott szakra felvett hallgatók összes jelentkezésének megoszlása*

## Építőmérnöki Kar (BME-ÉMK)

Szak, szakpár(a)	2003.					2004.					2005.				
	ÖJ (ÖI)	EH	PH	Isz	FSz (ÖI)	ÖJ	EH	PH	Isz	FSz	ÖJ	EH (ÖI)	PH	Isz	FSz (ÖI)
építőmérnöki	847 (826)	303	109	294	307 (300)	992	n.a.	114	294	295	1078	454 (479)	123	286	308 (311)
földmérő és térinformatikai	102 (100)	34	107	25	17 (20)	100	n.a.	110	25	25					

(a) 2005-ben a korábbi építőmérnöki valamint földmérő és térinformatikai képzések helyett építőmérnöki B.Sc. képzés indult

Kar	Szak	Ponthatár
BME-ÉMK	építőmérnöki B.Sc.	123
DE-MFK	építőmérnöki	106
PTE-PMMFK	építőmérnöki B.Sc.	103
SZE-MTK	építőmérnöki B.Sc.	100

*Államilag finanszírozott nappali alapképzés ponthatárai*

1. helyen megjelölt képzések		ÉMK
BME-ÉMK	építőmérnöki B.Sc.	51,61%
BME-ÉPK	építészmérnöki	43,55%
Kar összesen		51,61%
BME összesen		98,39%
Összes válaszadó [fő]		124

*Kari konkurencia analízis 1.*

2. helyen megjelölt képzések		ÉMK
BME-ÉMK	építőmérnöki B.Sc.	39,50%
BME-GPK	gépészmérnöki B.Sc.	10,92%
BME-KSK	közlekedésmérnöki	10,92%
SZIE-YMMFK	építőmérnöki B.Sc.	9,24%
SZE-MTK	építőmérnöki	4,20%
Kar összesen		39,50%
BME összesen		73,11%
SZIE összesen		12,61%
SZE összesen		5,04%
Összes válaszadó [fő]		119

*Kari konkurencia analízis 2.*

Intézmény	ÉMK
Kar összesen	29,17%
BME összesen	61,52%
SZIE összesen	13,73%
SZE összesen	6,37%
PTE összesen	4,17%

*Az adott szakra felvett hallgatók összes jelentkezésének megoszlása*

## Gazdaság- és Társadalomtudományi Kar (BME-GTK)

Szak, szakpár	2003.					2004.					2005.				
	ÖJ (OI)	EH	PH	ISz	FSz (OI)	ÖJ (OI)	EH	PH	ISz	FSz (OI)	ÖJ	EH (OI)	PH	ISz	FSz (OI)
közgazdász-gazdálkodási	3410 (3341)	744	124	100	75	1552 (1488)	340	124	100	88 (85)	n.a.	344	140	90	97
műszaki menedzser	577 (562)	194	121	130	148 (146)	535 (511)	159	120	130	132	722	251 (266)	134	117 (118)	

Kar	Szak	Ponthatár
BME-GTK	közgazdász-gazdálkodási	140
BME-GTK	műszaki menedzser	134
BCE-GTK	közgazdasági B.Sc.	139
BCE-GTK	közgazdász-gazdálkodási B.Sc.	136
BCE-TK	nemzetközi tanulmányok BA	129
BMF-KGK	műszaki menedzser B.Sc.	116
DE-MFK	műszaki menedzser	121
DF	gazdálkodási BA	114
DF	műszaki menedzser B.Sc.	105
ME-GÉK	műszaki menedzser B.Sc.	116
SZE-MTK	műszaki menedzser (főiskolai)	118
SZE-GÉK	műszaki menedzser B.Sc.	111
VE-GTK	gazdálkodási (főiskolai)	124
VE-GTK	műszaki menedzser B.Sc.	115

*Államilag finanszírozott nappali alapképzés ponthatárai*

1. helyen megjelölt képzések		KÖZG	MÚM	GTK
BME-GTK	műszaki menedzser	–	67,44%	36,25%
BME-GTK	közgazdász-gazdálkodási	56,76%	6,98%	30,00%
BCE-GTK	közgazdász-gazdálkodási	16,22%	2,33%	8,75%
BCE-GTK	nemzetközi kapcsolatok	2,70%	6,98%	5,00%
Kar összesen		56,76%	74,42%	66,25%
BME összesen		56,76%	79,07%	68,75%
BCE összesen		40,54%	16,28%	27,50%
Összes válaszadó [fő]		37	43	80

*Kari konkurencia analízis 1.*



2. helyen megjelölt képzések		KÖZG	MŰM	GTK
BME-GTK	közgazdász-gazdálkodási	25,00%	17,50%	21,05%
BME-GTK	műszaki menedzser	8,33%	20,00%	14,47%
BCE-GTK	közgazdász-gazdálkodási	27,78%	10,00%	18,42%
BGF-PSZFK	pénzügyi szakügyintéző BA	8,33%	7,50%	7,89%
Kar összesen		33,33%	37,50%	35,53%
BME összesen		36,11%	50,00%	43,42%
BCE összesen		55,56%	30,00%	42,11%
BGF összesen		2,78%	5,00%	3,95%
Összes válaszadó [fő]		36	40	76

Kari konkurencia analízis 2.

Intézmény	GTK-2004.			GTK-2005.		
	KÖZG	MŰM	GTK	KÖZG	MŰM	GTK
Kar összesen	36,93%	43,76%	40,69%	34,09%	37,09%	35,69%
BME összesen	40,77%	57,50%	50,00%	34,85%	43,71%	39,58%
BCE összesen	29,23%	12,50%	20,00%	48,48%	25,83%	36,40%
BGF összesen	17,69%	6,88%	11,72%	7,58%	8,61%	8,13%

Az adott szakra felvett hallgatók összes jelentkezésének megoszlása

## Gépészmérnöki Kar (BME-GPK)

Szak, szakpár	2003.					2004.					2005.				
	ÖJ (01)	EH	PH	ISz	FSz (01)	ÖJ (01)	EH	PH	ISz	FSz (01)	ÖJ	EH (01)	PH	ISz	FSz (01)
energetikai mérnöki <sup>(a)</sup>	95 (94)	17	74	50	30	163	n.a.	90	50	48	205	37 (39)	96	60	62
energetikai mérnök (főiskolai)	56 (57)	12	74	40	10	35	n.a.	76	40	11					
gépészmérnöki <sup>(b)</sup>	871 (823)	328	97	305	323	1114	n.a.	104	305	293	1068	357 (363)	111	340	347 (346)
gépészmérnöki (főiskolai)	397 (400)	114	72	160	135 (134)	558 (503)	190	85	160	151 (154)	n.a.	72	100	50 (51)	
ipari termék- és formatervezői <sup>(c)</sup>	261 (270)	110	96	60	59 (58)	333	n.a.	102	60	60	248	90	118	60 (67)	
mechatronikai mérnöki B.Sc.											308	115 (117)	124	60 (67)	

(a) 2005-ben a korábbi energetikai mérnöki és energetikai mérnöki (főiskolai) képzések helyett energetikai mérnöki B.Sc. képzés indult

(b) 2005-ben a korábbi gépészmérnöki képzés helyett gépészmérnöki B.Sc. képzés indult

(c) 2005-ben a korábbi ipari termék- és formatervezői képzés helyett ipari termék- és formatervezői B.Sc. képzés indult

Kar	Szak	Ponthatár
BME-GPK	energetikai mérnöki B.Sc.	96
BME-GPK	gépészmérnöki B.Sc.	111
BME-GPK	ipari termék- és formatervezői B.Sc.	118
BME-GPK	mechatronikai mérnöki B.Sc.	124
BMF-BGK	gépészmérnöki B.Sc.	103
DE-MFK	gépészmérnöki B.Sc.	99
DF	gépészmérnöki B.Sc.	72
ME-GÉK	gépészmérnöki B.Sc.	84
PTE-PMMFK	gépészmérnöki B.Sc.	93
SZE-MTK	gépészmérnöki B.Sc.	99
SZE-MTK	mechatronikai mérnöki B.Sc.	90
SZIE-GÉK	gépészmérnöki B.Sc.	80
SZIE-GÉK	mechatronikai mérnöki B.Sc.	91
VE-MK	gépészmérnöki B.Sc.	76
VE-MK	mechatronikai mérnöki B.Sc.	91

*Államilag finanszírozott nappali alapképzés ponthatárai*

1. helyen megjelölt képzések		ENM	GÉK	ITF	MECH	GPK
BME-GPK	gépészmérnöki B.Sc.	–	65,12%	3,45%	5,26%	44,56%
BME-GPK	mechatronikai mérnöki B.Sc.	6,25%	3,10%	–	84,21%	10,88%
BME-GPK	ipari termék- és formatervezői B.Sc.	6,25%	1,55%	58,62%	–	10,36%
BME-KSK	közlekedésmérnöki	–	5,43%	–	–	3,63%
BME-GPK	energetikai mérnöki B.Sc.	56,25%	0,78%	–	–	5,18%
BME-ÉMK	építómérnöki B.Sc.	–	5,43%	3,45%	–	4,15%
BME-ÉPK	építészmérnöki	6,25%	4,65%	27,59%	–	7,77%
BME-VIK	villamosmérnöki B.Sc.	12,50%	5,43%	–	–	4,66%
Kar összesen		68,75%	70,54%	62,07%	89,47%	70,98%
BME összesen		87,50%	96,12%	93,10%	94,74%	94,82%
Összes válaszadó [fő]		16	129	29	19	193

*Kari konkurencia analízis 1.*

2. helyen megjelölt képzések		ENM	GÉK	ITF	MECH	GPK
BME-GPK	gépészmérnöki B.Sc.	20,00%	33,33%	7,41%	36,84%	28,57%
BME-KSK	közlekedésmérnöki	–	14,91%	3,70%	–	10,29%
BME-VIK	villamosmérnöki B.Sc.	6,67%	3,51%		31,58%	6,29%
BME-GPK	energetikai mérnöki B.Sc.	33,33%	1,75%		5,26%	4,57%
BME-GPK	ipari termék- és formatervezői B.Sc.	–	–	25,93%	–	4,00%
SZE-MTK	gépészmérnöki B.Sc.	–	6,14%		–	4,00%
BME-GPK	mechatronikai mérnöki B.Sc.	6,67%	4,39%		–	3,43%
Kar összesen		60,00%	39,47%	33,33%	42,11%	40,57%
BME összesen		66,67%	67,54%	66,67%	89,47%	69,71%
BMF összesen		13,33%	11,40%	7,41%	10,53%	10,86%
SZE összesen		–	7,02%	–	–	4,57%
Összes válaszadó [fő]		15	114	27	19	175

*Kari konkurencia analízis 2.*

Intézmény	ENM	GÉK	ITF	MECH	GPK
Kar összesen	49,02%	41,39%	39,58%	44,93%	42,15%
BME összesen	66,67%	65,55%	62,50%	69,57%	65,62%
BMF összesen	11,76%	13,3%	4,17%	15,94%	12,07%
SZIE összesen	3,92%	5,14%	4,17%	4,35%	4,79%
SZE összesen	–	4,11%	3,13%	4,35%	3,64%
BCE összesen	3,92%	1,03%	10,42%	1,45%	2,81%

*Az adott szakra felvett hallgatók összes jelentkezésének megoszlása*

### Közlekedésmérnöki Kar (BME-KSK)

Szak, szakpár	2003.					2004.					2005.				
	ÖJ (OJ)	EH	PH	ISz	FSz (OJ)	ÖJ (OJ)	EH	PH	ISz	FSz (OJ)	ÖJ	EH (OJ)	PH	ISz	FSz (OJ)
közlekedés- mérnöki	828 (811)	405	105	285	292 (290)	871 (833)	434	109	285	273 (272)	972	499 (505)	121	256	280 (283)

Kar	Szak	Ponthatár
BME-KSK	közlekedésmérnöki	121
SZE-MTK	közlekedésmérnöki	99
SZE-MTK	közlekedésmérnöki B.Sc.	84

*Államilag finanszírozott nappali alapképzés ponthatárai*

1. helyen megjelölt képzések		KSK
BME-KSK	közlekedésmérnöki	82,91%
BME-ÉPK	építészmérnöki	5,98%
BME összesen		91,45%
BCE összesen		3,42%
Összes válaszadó [fő]		117

*Kari konkurencia analízis 1.*

2. helyen megjelölt képzések		KSK
BME-GPK	gépészmérnöki B.Sc.	35,19%
BME-KSK	közlekedésmérnöki	11,11%
SZE-MTK	közlekedésmérnöki	9,26%
BME-ÉMK	építőmérnöki B.Sc.	4,63%
BME összesen		67,59%
SZE összesen		11,11%
BMF összesen		5,56%
Összes válaszadó [fő]		108

*Kari konkurencia analízis 2.*

Intézmény	KSK-2004.	KSK-2005.
Szak összesen	34,84%	33,05%
BME összesen	64,19%	63,28%
SZE összesen	8,71%	9,04%
BMF összesen	4,52%	5,37%
SZIE összesen	6,45%	2,82%
BGF összesen	4,19%	2,26%
ME összesen	3,55%	2,26%

*Az adott szakra felvett hallgatók összes jelentkezésének megoszlása*

## Természettudományi Kar (BME-TTK)

Szak, szakpár	2003.					2004.					2005.				
	ÖJ	EH	PH	ISz	FSz	ÖJ (OI)	EH	PH	ISz	FSz	ÖJ	EH (OI)	PH	ISz	FSz (OI)
matematikus	66	35	117	25	25	64 (61)	27	114	25	25	128	54 (58)	141	22	26
mérnök-fizikus	157	75	117	45	49	137 (132)	79	112	45	60	175	80 (84)	135	40	43 (44)

*Államilag finanszírozott nappali alapképzés ponthatárai*

Kar	Szak	Ponthatár
BME-TTK	matematikus	141
BME-TTK	mérnök-fizikus	135
DE-TTK	fizikus	92
DE-TTK	alkalmazott matematikus	99
ELTE-TTK	fizikus	120
ELTE-TTK	alkalmazott matematikus	116
SZTE-TTK	fizikus	100
SZTE-TTK	alkalmazott matematikus	108

*Államilag finanszírozott nappali alapképzés ponthatárai*

1. helyen megjelölt képzések		FIZ	MAT	TTK
BME-TTK	mérnök-fizikus	91,30%	–	52,50%
BME-TTK	matematikus	–	100%	42,50%
BME-VIK	mérnök informatikus B.Sc.	4,35%	–	2,50%
BME-GTK	műszaki menedzser	4,35%	–	2,50%
Kar összesen		91,30%	100%	95,00%
BME összesen		100%	100%	100%
Összes válaszadó [fő]		23	17	40

*Kari konkurencia analízis 1.*

2. helyen megjelölt képzések		FIZ	MAT	TTK
ELTE-TTK	fizikus	43,48%	–	25,64%
BME-VIK	villasmérnöki B.Sc.	8,70%	6,25%	7,69%
BME-TTK	matematikus	13,04%	–	7,69%
ELTE-TTK	alkalmazott matematikus	–	12,50%	5,13%
ELTE-TTK	matematikus	4,35%	43,75%	20,51%
Kar összesen		17,39%	12,50%	15,38%
BME összesen		52,17%	31,25%	43,59%
ELTE összesen		47,83%	62,50%	53,85%
Összes válaszadó [fő]		23	16	39

*Kari konkurencia analízis 2.*

Intézmény	TTK-2004.			TTK-2005.		
	FIZ	MAT	TTK	FIZ	MAT	TTK
Kar összesen	37,04%	32,56%	35,48%	35,62%	42,22%	38,14%
BME összesen	67,90%	51,16%	62,10%	60,27%	55,56%	58,47%
ELTE összesen	22,22%	25,58%	23,39%	31,51%	37,78%	33,90%
SZTE összesen	6,17%	9,30%	5,65%	4,11%	2,22%	3,39%

*Az adott szakra felvett hallgatók összes jelentkezésének megoszlása*

## Vegyésmérnöki Kar (BME-VEK)

Szak, szakpár	2003.					2004.					2005.				
	ÖJ (01)	EH	PH	ISz	FSz (01)	ÖJ	EH	PH	ISz	FSz	ÖJ	EH (01)	PH	ISz	FSz (01)
biomérnöki B.Sc. (a)	271 (269)	77	97	98	106 (107)	275	n.a.	97	98	98	274	76 (80)	110	88	89
környezetmérnöki B.Sc. (b)	215 (213)	100	120	50	54	155	n.a.	114	50	50	212	74 (78)	121	45	48 (51)
vegyésmérnöki B.Sc. (c)	224 (221)	108	99	100	95	248	n.a.	104	100	100	215	90 (93)	108	90	92 (93)

(a) 2005 előtt biomérnöki képzés indult

(b) 2005 előtt környezetmérnöki képzés indult

(c) 2005 előtt vegyésmérnöki képzés indult

Kar	Szak	Ponthatár
BME-VEK	biomérnöki B.Sc.	110
BME-VEK	környezetmérnöki B.Sc.	121
BME-VEK	vegyésmérnöki B.Sc.	108
BMF-RKK	környezetmérnöki B.Sc.	76
DE-MFK	környezetmérnöki B.Sc.	92
DE-TTK	vegyésmérnöki B.Sc.	85
ELTE-TTK	vegyész	100
ME-MFK	környezetmérnöki B.Sc.	74
NYME-EMK	környezetmérnöki B.Sc.	76
PTE-PMMFK	környezetmérnöki B.Sc.	89
SZE-MTK	környezetmérnöki (főiskolai)	86
SZTE-TTK	vegyész	96
VE-MK	környezetmérnöki (főiskolai)	93
VE-MK	környezetmérnöki B.Sc.	74
VE-MK	környezetmérnöki	82
VE-MK	vegyésmérnöki	84
VE-MK	vegyésmérnöki B.Sc.	76

Államilag finanszírozott nappali alapképzés ponthatárai

1. helyen megjelölt képzések		BIO	KÖM	VMK	VEK
BME-VEK	vegyésmérnöki B.Sc.	–	5,56%	84,38%	33,73%
BME-VEK	biomérnöki B.Sc.	66,67%	–	–	26,51%
BME-VEK	környezetmérnöki B.Sc.	3,03%	77,78%	–	18,07%
SE-ÁÓK	általános orvos	9,09%	5,56%	9,38%	8,43%
Kar összesen		69,70%	83,33%	84,38%	78,31%
BME összesen		69,70%	83,33%	84,38%	78,31%
Összes válaszadó [fő]		18	32	33	83

Kari konkurencia analízis 1.

2. helyen megjelölt képzések		BIO	KÖM	VMK	VEK
BME-VEK	biomérnöki B.Sc.	30,00%	23,53%	9,68%	20,51%
BME-VEK	vegyésmérnöki B.Sc.	20,00%	5,88%	3,23%	10,26%
VE-MK	vegyésmérnöki	3,33%	–	22,58%	10,26%
BME-VEK	környezetmérnöki B.Sc.	13,33%	11,76%	6,45%	10,26%
BME-GTK	műszaki menedzser	3,33%	23,53%	–	6,41%
ELTE-TTK	vegyész	–	–	29,03%	11,54%
BCE-ÉTK	élelmiszermérnöki B.Sc.	10,00%	–	3,23%	5,13%
Kar összesen		63,33%	41,18%	19,35%	41,03%
BME összesen		66,67%	70,59%	19,35%	48,72%
ELTE összesen		10,00%	–	35,48%	17,95%
VE összesen		3,33%	–	22,58%	10,26%
BCE összesen		13,33%	5,88%	6,45%	8,97%
Összes válaszadó [fő]		30	17	31	78

*Kari konkurencia analízis 2.*

Intézmény	VEK-2004.				VEK-2005.			
	BIO	KÖM	VMK	VEK	BIO	KÖM	VMK	VEK
Kar összesen	45,09%	44,44%	48,35%	46,86%	49,00%	50,79%	40,59%	46,21%
BME összesen	54,90%	66,67%	55,63%	56,09%	51,00%	65,08%	40,59%	50,38%
ELTE összesen	7,84%	11,11%	11,92%	10,33%	19,00%	4,76%	18,81%	15,53%
VE összesen	-	-	11,26%	7,01%	3,00%	7,94%	15,84%	9,09%
BCE összesen	6,86%	-	-	4,43%	12,00%	3,17%	7,92%	8,33%
SE összesen	n.a.	n.a.	n.a.	n.a.	3,00%	6,35%	6,93%	5,30%
SZIE összesen	5,88%	-	-	-	1,00%	-	1,98%	1,14%

*Az adott szakra felvett hallgatók összes jelentkezésének megoszlása*

## Villamosmérnöki és Informatikai Kar (BME-VIK)

Szak, szakpár	2003.					2004.					2005.				
	ÖJ (ÖI)	EH	PH	ISz	FSz (ÖI)	ÖJ	EH	PH	ISz	FSz	ÖJ	EH (ÖI)	PH	ISz	FSz (ÖI)
mérnök informatikus B.Sc. (a)	902 (893)	708	113	460	472 (471)	979	n.a.	113	460	466	1593	860 (886)	126	414	421 (419)
villamosmérnöki B.Sc. (b)	1077 (1063)	617	110	413	410	1001	n.a.	111	413	406	1146	649 (658)	124	371	396 (398)

(a) 2005 előtt műszaki informatikai képzés indult

(b) 2005 előtt villamosmérnöki képzés indult

Kar	Szak	Ponthatár
BME-VIK	mérnök informatikus B.Sc.	126
BME-VIK	villamosmérnöki B.Sc.	124
BMF-KVK	villamosmérnöki B.Sc.	92
DE-IK	mérnök informatikus B.Sc.	109
ME-GÉK	mérnök informatikus B.Sc.	106
PTE-PPMK	műszaki informatikai	93
PTE-PPMK	villamosmérnöki	96
SZE-MTK	mérnök informatikus B.Sc.	87
SZE-MTK	villamosmérnöki B.Sc.	94
VE-MIK	mérnök informatikus B.Sc.	112
VE-MIK	villamosmérnöki B.Sc.	84

*Állami finanszírozott nappali alapképzés ponthatárai*

1. helyen megjelölt képzések		MIF	VMK	VIK
BME-VIK	mérnök informatikus B.Sc.	91,24%	2,22%	47,06%
BME-VIK	villamosmérnöki B.Sc.	5,11%	93,33%	48,90%
Kar összesen		96,35%	95,56%	95,96%
BME összesen		97,08%	99,26%	98,16%
Összes válaszadó [fő]		139	135	274

*Kari konkurencia analízis 1.*

2. helyen megjelölt képzések		MIF	VMK	VIK
BME-VIK	villamosmérnöki B.Sc.	33,60%	5,13%	19,83%
BME-VIK	mérnök-informatikus B.Sc.	8,80%	16,24%	12,40%
BMF-KVK	villamosmérnöki B.Sc.	–	19,66%	9,50%
BMF-VIK	mérnök informatikus	15,20%	0,85%	8,26%
BME-GPK	mechatronikai mérnöki B.Sc.	0,80%	14,53%	7,44%
BME-GPK	gépészmérnöki B.Sc.	0,80%	12,82%	6,61%
ELTE-TTK	programtervező informatikus B.Sc.	12,00%	–	6,20%
Kar összesen		42,40%	21,37%	32,23%
BME összesen		50,40%	70,09%	59,92%
BMF összesen		15,20%	20,51%	17,77%
ELTE összesen		15,20%	0,85%	8,26%
Összes válaszadó [fő]		125	117	242

*Kari konkurencia analízis 2.*

Intézmény	VIK-2004.			VIK-2005.		
	MIF	VMK	VIK	MIF	VMK	VIK
Kar összesen	48,38%	44,57%	46,60%	45,07%	41,33%	43,28%
BME összesen	56,30%	68,13%	61,84%	55,63%	69,13%	62,10%
BMF összesen	13,01%	12,70%	12,86%	13,15%	13,78%	13,45%
ELTE összesen	8,94%	-	6,59%	11,97%	3,06%	7,70%

*Az adott szakra felvett hallgatók összes jelentkezésének megoszlása*



### 3. Melléklet: Kérdőív

Kedves Válaszadó!

Köszönjük, hogy ezen kérdőív kitöltésével segíted munkánkat! Mielőtt kitöltenéd a kérdőívet ajánljuk, hogy tanulmányozd a Csatlakozó kiadványt. Kérünk, hogy – a feladó feltüntetése nélkül az anonimitás biztosításának érdekében – a kitöltött kérdőívet a borítékban található díjmentes válaszborítékban küldd vissza részünkre!

Kérünk, hogy a kitöltés során a több lehetőséget felkínáló kérdések esetében a rád leginkább jellemző, vagy az általad leginkább jellemzőnek tartott **egy választ** jelöld be a hozzá tartozó négyzet beikszelésével.

#### I. Alapadatok

1. Nemed:		<input type="checkbox"/> férfi	<input type="checkbox"/> nő
2. Születési év:		<input type="checkbox"/> <input type="checkbox"/> <input type="checkbox"/> <input type="checkbox"/>	Érettségid éve: <input type="checkbox"/> <input type="checkbox"/> <input type="checkbox"/> <input type="checkbox"/>
3. A BME melyik karára és szakára vettek fel?		Kar:..... Szak:.....	
4. Állandó lakóhelyed:		<input type="checkbox"/> Budapest	<input type="checkbox"/> egyéb város
Megye:.....		<input type="checkbox"/> megyei jogú város	<input type="checkbox"/> község
Lakóhelyed megegyezik a szüleidével?		<input type="checkbox"/> igen	<input type="checkbox"/> nem
5. Szüleid legmagasabb iskolai végzettsége? (Csak egy-egy választ jelölhetsz meg!)			
Édesanyád			Édesapád
<input type="checkbox"/>	műszaki felsőfokú végzettség		<input type="checkbox"/>
<input type="checkbox"/>	gazdasági felsőfokú végzettség		<input type="checkbox"/>
<input type="checkbox"/>	egyéb felsőfokú végzettség		<input type="checkbox"/>
<input type="checkbox"/>	technikusi végzettség		<input type="checkbox"/>
<input type="checkbox"/>	érettségi		<input type="checkbox"/>
<input type="checkbox"/>	szakmunkás végzettség		<input type="checkbox"/>
<input type="checkbox"/>	8 általános		<input type="checkbox"/>
6. Szüleid jelenlegi foglalkozása? (Csak egy-egy választ jelölhetsz meg!)			
Édesanyád			Édesapád
<input type="checkbox"/>	Szellemi munkakörben vezető beosztású alkalmazott		<input type="checkbox"/>
<input type="checkbox"/>	Szellemi munkakörben alkalmazott		<input type="checkbox"/>
<input type="checkbox"/>	Fizikai munkakörben vezető beosztású alkalmazott		<input type="checkbox"/>
<input type="checkbox"/>	Fizikai munkakörben alkalmazott		<input type="checkbox"/>
<input type="checkbox"/>	Cégtulajdonos/vállalkozó		<input type="checkbox"/>
<input type="checkbox"/>	Nyugdíjas		<input type="checkbox"/>
<input type="checkbox"/>	Regisztrált munkanélküli		<input type="checkbox"/>
<input type="checkbox"/>	Egyéb okból nem dolgozik		<input type="checkbox"/>

## II. Végzettséggel, felvétellel kapcsolatos adatok

7. Jelenlegi legmagasabb végzettséged:		<input type="checkbox"/> gimnáziumi érettségi	<input type="checkbox"/> középiskolai érettségi
		<input type="checkbox"/> technikai végzettség	<input type="checkbox"/> felsőfokú végzettség
8. Melyik középiskolában végeztél?			
Iskola neve: .....			
Székhelye: .....			
9. Mekkora pontszámmal vettek fel a BME-re?		<input type="checkbox"/> <input type="checkbox"/> <input type="checkbox"/>	
10. Nyelvvizsgáid és szintjei:			
Egy adott nyelvből csak a C-típusú (azzal egyenértékű) legmagasabb fokozatú nyelvvizsgádat add meg!			
.....nyelvből:	<input type="checkbox"/> alapfok	<input type="checkbox"/> középfok	<input type="checkbox"/> felsőfok
.....nyelvből:	<input type="checkbox"/> alapfok	<input type="checkbox"/> középfok	<input type="checkbox"/> felsőfok
.....nyelvből:	<input type="checkbox"/> alapfok	<input type="checkbox"/> középfok	<input type="checkbox"/> felsőfok
11. Osztályozd informatikai ismereteidet négyfokozatú skálán (1-elégtelen, 4-kiváló)			
<input type="checkbox"/> irodai alkalmazások (szövegszerkesztő, táblázatkezelő, adatbáziskezelő, előadás-tervező)	<input type="checkbox"/> hardver ismeretek		
<input type="checkbox"/> egyéb szakmai szoftverek	<input type="checkbox"/> internet böngésző, levelező program ismerete		
	<input type="checkbox"/> programozási ismeretek		
ECDL vizsgával:	<input type="checkbox"/> rendelkezem	<input type="checkbox"/> nem rendelkezem	
Saját számítógéppel:	<input type="checkbox"/> rendelkezem	<input type="checkbox"/> nem rendelkezem	
12. Jártál felvételi előkészítő tanfolyamra?			
<input type="checkbox"/> nem jártam		<input type="checkbox"/> igen, a BME szervezésében	<input type="checkbox"/> igen, más szervezésében
13. Hányadik alkalommal felvételizel?		<input type="checkbox"/>	
14. Sorold fel azokat az intézményeket és szakokat, ahová 2004-ben beadta a jelentkezési lapodat!			
	Intézmény	Szak	
1. helyen:	.....	.....	
2. helyen:	.....	.....	
3. helyen:	.....	.....	
4. helyen:	.....	.....	
Abban az esetben ha jelentkezési lapodat 4-nél több helyre is beadta, akkor hányadik helyen jelölted meg jelenlegi szakodat?			<input type="checkbox"/>

## III. Várható lakhatási és anyagi helyzet

15. Milyen módon tervezed finanszírozni tanulmányaidat?	
Jelöld meg azokat a forrásokat, amelyeket tanulmányaid finanszírozásához biztosan fel fogsz használni! A használni kívánt források esetén becsüld meg a támogatás várható havi összegét!	
Családi támogatás:	<input type="checkbox"/> ..... Ft/hó anyagi támogatásra számítok ..... Ft/hó értékű természetbeni támogatásra számítok
Állami és egyéb támogatások, ösztöndíjak:	<input type="checkbox"/> Biztosan részesülni fogok ..... Ft/hó támogatásban Nevesítsd ezeket a támogatási formákat! 1.: ..... 2.: ..... 3.: .....
Diákhitel:	<input type="checkbox"/> ..... Ft/hó felvételét tervezem
Munkajövedelem:	<input type="checkbox"/> ..... Ft/hó munkajövedelemhez szeretnék jutni

<b>16. Tervezed-e, hogy egyetemi tanulmányaid mellett munkát vállalsz? (Csak egy választ jelölhetsz meg!)</b>		
<input type="checkbox"/> Nem	<input type="checkbox"/> Igen, szakmámhoz kapcsolódó munkát szeretnék végezni	
	<input type="checkbox"/> Igen, bármilyen munkát elvállalnék	
<b>17. Előre láthatólag hol fogsz lakni egyetemi tanulmányaid során?</b>		
	<input type="checkbox"/> bejáró leszek .....	km távolságból.
<input type="checkbox"/> szülőimnél	<input type="checkbox"/> kollégiumban	<input type="checkbox"/> budapesten
<input type="checkbox"/> albérletben	<input type="checkbox"/> saját lakásban	<input type="checkbox"/> rokonoknál
		<input type="checkbox"/> egyéb, éspedig:.....

#### IV. Pályaorientáció, jövőbeli tervek

<b>18. Mikor határoztad el, hogy ezt a pályát választod? (Csak egy választ jelölhetsz meg!)</b>		
<input type="checkbox"/> nem ezt jelöltem meg első helyen	<input type="checkbox"/> a középiskola 11. osztályában	
<input type="checkbox"/> már általános iskolás koromban (1-8. osztály)	<input type="checkbox"/> az érettségi évében (12. osztály)	
<input type="checkbox"/> a középiskola 9-10. osztályában	<input type="checkbox"/> közvetlenül a jelentkezési határidő lejárta előtt	
<b>19. Miért jelentkeztél a Műegyetem jelenlegi szakára?</b>		
Osztályozd az egyes szempontokat! (1-legkevésbé fontos, 4-leginkább fontos) Azokat a szempontokat, amelyek nem befolyásoltak, hagyd üresen!		
<input type="checkbox"/> elsősorban nem ide szerettem volna jönni, de ide vettek fel		
<input type="checkbox"/> az intézmény Budapesten található		
<input type="checkbox"/> a választott szak a BME-n a legszínvonalasabb		
<input type="checkbox"/> értékes, és a későbbiekben jól hasznosítható diplomát szerezhetek		
<input type="checkbox"/> rokonaim, tanárain, barátaim javasolták		
<input type="checkbox"/> a középiskolából hozott pontok alapján is be lehetett kerülni		
<input type="checkbox"/> döntésemet befolyásolta még:.....		
<b>20. Pályaválasztásod során melyek voltak a leghasznosabb információforrások?</b>		
Osztályozd az egyes információforrásokat négyfokozatú skálán! (1-legkevésbé befolyásolt, 4-leginkább befolyásolt) Azokat az információforrásokat, amelyeket nem használtad, hagyd üresen!		
<input type="checkbox"/> a BME internetes oldalai	<input type="checkbox"/> Nyílt Nap	<input type="checkbox"/> BME kiadvány
<input type="checkbox"/> Országos Felvételi Tájékoztató	<input type="checkbox"/> középiskolai tanár	<input type="checkbox"/> család, barátok
<input type="checkbox"/> „Egyenes út az egyetemre” kiadvány	<input type="checkbox"/> www.felvi.hu	<input type="checkbox"/> Educatio rendezvény
<b>21. Az alábbi, egyetemi képzéssel kapcsolatos szempontok közül melyik mennyire fontos számodra?</b>		
Osztályozd négyfokozatú skálán az egyes szempontok fontosságát! (1-legkevésbé fontos, 4-leginkább fontos) Azon szempontok elé, amelyekről nem tudsz semmit, tegyél X-et!		
<input type="checkbox"/> nagy tudású, jó oktatók	<input type="checkbox"/> elméletközpontú képzés	
<input type="checkbox"/> nyelvtanulási lehetőség	<input type="checkbox"/> jó hallgatói közösség, jó társaság	
<input type="checkbox"/> könnyen megszereshető tudás	<input type="checkbox"/> jól átlátható tanulmányi szabályok, követelmények	
<input type="checkbox"/> segítség a tanulmányaikkal küszködő hallgatóknak	<input type="checkbox"/> humánus légkör, jó oktató-hallgató kapcsolat	
<input type="checkbox"/> megfelelő infrastrukturális háttér (könyvtár, számítógép, műszer)	<input type="checkbox"/> gyakorlatban jól használható, korszerű ismereteket tanuljak	
<b>22. Amennyiben az általam választott szakon a későbbiekben MSC képzés indul...:</b>		
<input type="checkbox"/> ...az MSC képzést is el kívánom végezni.		
<input type="checkbox"/> ...azon nem kívánok részt venni, csak a szakon indított BSC képzést szeretném befejezni.		
<input type="checkbox"/> Nem tudom, hogy mi az az MSC képzés.	<input type="checkbox"/> Az általam választott szakon nincs kétszintű képzés.	
<b>23. Milyen munkakörben helyezkednél el legszívesebben az egyetem után? (Csak egy választ jelölhetsz meg!)</b>		
<input type="checkbox"/> közgazdasági, pénzügyi	<input type="checkbox"/> kereskedelmi, üzletkötői	
<input type="checkbox"/> tervező-fejlesztő	<input type="checkbox"/> oktató-kutató	
<input type="checkbox"/> kivitelező, gyártó, üzemeltető	<input type="checkbox"/> egyéb:.....	

24. Tanulmányaim végeztével szeretnék... (Csak egy választ jelölhetsz meg!)

...jelenlegi állandó lakóhelyemen letelepedni:

...jelenlegi állandó lakóhelyemtől eltérő helyen letelepedni:  Budapest

külföld

egyéb:.....

középiskolám székhelye, amennyiben az nem Budapest

## V. Igényelt információk, információkkal való ellátottság

25. Eddigi információid alapján mitől tartasz leginkább egyetemi tanulmányaid kezdetén?

1:.....

2:.....

3:.....

26. Amennyiben tanulmányaid során problémád lenne, melyik szervezethez/személyhez fogsz fordulni segítségért?  
Osztályozd négyfokozatú skálán! (1-biztosan nem fogok hozzájuk fordulni, 4-biztosan őket fogom legelőször megkeresni)

évfolyamtársak  barát, család  oktatók  magántanár

a kari hallgatók képviselői (Kari Hallgatói Önkormányzat)

felsőbb évesek, mentor-gárda, senior-gárda

egyetemi pszichológiai és tanulmányi tanácsadó iroda (Támpont Iroda)

27. Az alábbiak közül melyikről kaptál információt?  
Osztályozd ötfokozatú skálán! (1-kevés információt kaptam, 3-megfelelő mennyiségű információt kaptam, 5-túl sok információt kaptam) Amelyek nem érdekelnek, azokat, hagyd üresen!

egyetem történelme, presztíze  egyetem működése, felépítése

a hallgatók képviselői szervezete (Hallgatói Önkormányzat)  a hallgatók oktatáson kívüli ügyeivel foglalkozó egyetemi szervezeti egység (Diákközpont)

egyetemi szolgáltatások (könyvesbolt, menzák-büfék, rendelő, könyvtár stb.)  egyetemi pszichológiai és tanulmányi tanácsadó iroda (Támpont Iroda)

ösztöndíjak, szociális és egyéb pénzbeli támogatások  közösségi élet, szabadidős lehetőségek

28. Melyek azok az információk, amiket nem kaptál meg, de szükségesnek érzed a tanulmányaid könnyebb elkezdéséhez?

1:.....

2:.....

3:.....

## VI. Életmód és szenvedélyek

29. Milyen gyakran sportolsz?	<input type="checkbox"/> naponta	<input type="checkbox"/> heti egy-két alkalommal	
	<input type="checkbox"/> havonta vagy ritkábban	<input type="checkbox"/> soha	
30. Sportolsz-e versenyszerűen?	<input type="checkbox"/> igen, a ..... sportot űzöm	<input type="checkbox"/> nem	
31. Milyen gyakran dohányzol?	<input type="checkbox"/> naponta	<input type="checkbox"/> heti egy-két alkalommal	
	<input type="checkbox"/> havonta vagy ritkábban	<input type="checkbox"/> soha	
32. Milyen gyakran fogyasztasz alkoholt?	<input type="checkbox"/> naponta	<input type="checkbox"/> heti egy-két alkalommal	
	<input type="checkbox"/> havonta vagy ritkábban	<input type="checkbox"/> soha	
33. Kipróbáltál-e már kábítószer?	<input type="checkbox"/> igen	<input type="checkbox"/> nem	
Milyen gyakran fogyasztasz kábítószer?	<input type="checkbox"/> naponta	<input type="checkbox"/> heti egy-két alkalommal	<input type="checkbox"/> havonta vagy ritkábban
Leggyakrabban mely kábítószeret fogyasztod?	<input type="checkbox"/> kokaint	<input type="checkbox"/> marihuánát	<input type="checkbox"/> disco drogot (speed, extasy)
Többet is megjelölhetsz!	<input type="checkbox"/> heroint	<input type="checkbox"/> LSD-t	<input type="checkbox"/> egyéb, éspedig.....
34. Egy hetet tekintve, naponta átlagosan hány órát fordítasz... (összesen legfeljebb 24 óra):			
...számítógépes játékra	<input type="checkbox"/> <input type="checkbox"/>	...a világhálón való szörfözésre	<input type="checkbox"/> <input type="checkbox"/>
		...chat-elésre	<input type="checkbox"/> <input type="checkbox"/>
...újság olvasásra:	<input type="checkbox"/> <input type="checkbox"/>	...szépirodalmi mű olvasására:	<input type="checkbox"/> <input type="checkbox"/>
		...TV nézésre	<input type="checkbox"/> <input type="checkbox"/>

# Támpont Iroda

A Támpont Iroda a BME Diákközpont tanulmányi tanácsadással, külföldi ösztöndíjakkal, érzék- és mozgásszervi fogyatékos hallgatók segítségével és juttatás-tértései ügyekkel foglalkozó irodájának neve.

Célunk, hogy minél biztonságosabb környezetet teremtsünk a felvételizők és a hallgatók számára elsősorban a nekik szóló tájékoztatás rendszerének kialakításával és fenntartásával, másodsorban az egyéni problémahelyzetekben igénybe vehető segítségnyújtással, harmadsorban pedig ingyenes szolgáltatások működtetésével.

Mindezt az alábbi tevékenységek révén kívánjuk megvalósítani:

- egyéni tanácsadás tanulmányi ügyekben,
- az érvényben lévő egyetemi szabályzatok közzétehető ismertetése,
- információ-szolgáltatás külföldi tanulmányi ösztöndíjakról, külföldi szakmai gyakorlatokról, nyári egyetemek programjairól,
- egyéni tanácsadás külföldi tanulmányok szervezéséhez,
- a sérült hallgatók esélyegyenlőségének megteremtésével kapcsolatos egyetemi feladatok organizációja (nyilvántartás, támogatások felhasználása, egyéni segítségnyújtás stb.),
- pszichológiai, életviteli tanácsadás,
- információ-szolgáltatás a Bursa Hungarica, az Esélyt a Tanulásra és a Köztársasági ösztöndíj kifizetéséről, valamint a Diákhitelről,
- juttatások-tértétek intézésben való közreműködés, a vonatkozó szabályzatok alapján,
- ingyenes albérlet, korrepetitor közvetítés, jegyzetbörze szolgáltatás,
- internetes oldal működtetése, állandó információs rovatokkal.

**Kérdezz bátran, segítünk!**

1111 Bp., Műegyetem rakpart 7-9., R épület, földszint  
Tel.: 1-463-3838 • Fax: 1-463-3869  
tampont@sc.bme.hu

**www.tampont.bme.hu**