

A BUDAPESTI MŰSZAKI ÉS GAZDASÁGTUDOMÁNYI EGYETEM 2015 ŐSZÉN FELVETT HALLGATÓINAK FELMÉRÉSE

Hallgatói Szolgáltatási Igazgatóság

Tartalom

1. Vezetői összefoglaló	3
2. Bevezetés, módszertan	5
2.1. Adatgyűjtés módszertana és lebonyolítása.....	5
2.2. Reprezentativitás.....	6
2.2.1. Alapképzésben résztvevők reprezentativitása	7
2.2.2. Mesterképzésben résztvevők reprezentativitása	8
3. A válaszadók főbb adatai:.....	10
3.1. Kor	10
3.2. Finanszírozási forma, tagozat	10
3.3. Állandó lakhely	12
3.4. Szülők legmagasabb végzettsége	14
3.5. Szülők jelenlegi foglalkozása	16
3.6. BME felvételi pontszámok.....	17
3.7. Pályaválasztás időpontja	20
3.8. Pályaválasztást befolyásoló tényezők	22
3.9. Műegyetemre való jelentkezés indoka	25
3.10. Fontos szempontok az egyetemi képzéssel kapcsolatosan.....	27
3.11. MSc képzés, tervek.....	28
4. Jelenlegi megélhetés	31
5. Segítségkérés.....	35
6. Hiányzó információk, szolgáltatások preferenciája.....	42
6.1. Hiányzó információk.....	42
6.2. HSZI szolgáltatások preferenciája.....	43
6.3. Felhasznált információforrások.....	44
7. Életmód	45
7.1. Sport	45
7.2. Dohányzás	49
7.3. Alkoholfogyasztás.....	49
7.4. Kábítószer fogyasztás	50
7.5. Kávé és energital fogyasztás.....	51
7.6. Nyugtató és altató fogyasztás	52
7.7. Önkéntes munka és hallgatói közélet.....	53

Mellékletek.....	56
1. Melléklet.....	56
2. Melléklet.....	57

A BUDAPESTI MŰSZAKI ÉS GAZDASÁGTUDOMÁNYI EGYETEM
2015 ŐSZÉN FELVETT HALLGATÓINAK FELMÉRÉSE
(Készítette: Kulcsár Emese)

1. Vezetői összefoglaló

1. Jelen felmérés **kitöltési aránya** alapképzésen **23,8%**-t, a mesterképzésen **15%**-t, összesen **21,4%**-t tett ki, amely arány meghaladja mind a 2013-as felvettek közötti felmérés, mind a DPR 2014-es felmérés kitöltési arányát.
2. Az alapképzésre járó hallgatók **28%-a lakik a fővárosban**, a mesterképzésre járóknak pedig a **40%-a** jelölte meg Budapestet állandó lakhelyként. Az alapképzésen a diákok többsége szüleinél, illetve kollégiumban lakik, míg a mesterképzésen sokkal inkább albérletben vagy saját lakásban/házban élnek a hallgatók.
3. Az alapképzésre jelentkező diákok **95,1%-a az első felvétellel bejut** a BME-re.
4. Az alapképzésre járó hallgatók **59%-a a 12. évfolyam megkezdéséig** vagy azelőtt **kiválasztotta már a pályáját**.
5. A pályaválasztást leginkább befolyásoló tényezők az alapképzésen: barátok/család, www.felvi.hu honlap, a BME Nyílt Nap, valamint a középiskolai tanárok voltak. A mesterképzésre jelentkezőket a leginkább a BME-n korábban végzettek, a család és a barátok és a hallgatótársak befolyásolták pályaválasztásukban.
6. A Műegyetemre az alapképzésen és a mesterképzésen is azért jelentkeztek a diákok, mert úgy gondolják, hogy **értékes és jól hasznosítható diplomát** kapnak, mert a **szakma iránti érdeklődésük ide vonzotta őket**, és mert a **BME-n a legszínvonalasabb a képzés**.
7. Mind az alapképzésre, mind a mesterképzésre járóknak az a **legfontosabb** a képzés során, hogy **gyakorlatban jól használható, korszerű ismeretekkel gazdagodjanak**, és hogy **nagy tudással rendelkező, jó oktatók tanítsák őket**.
8. Az alapképzésre járók **78%-a** úgy gondolja az első évben, hogy a **mesterképzést is a BME-n szeretné elvégezni**.
9. Összesítve az alapképzésre járók átlagosan havonta **40 ezer** forint támogatást kapnak családjuktól, amely számukra a megélhetés fő forrása. Átlagosan egy alapképzésre járó hallgató **57 ezer** forinthez jut havonta különböző forrásokból.
Összesítve a mesterképzésre járók átlagosan **73 ezer** forintot kapnak jövedelemként, valamint átlagosan **36 ezer** forint támogatást a családtól. Átlagosan egy mesterképzésre járó hallgató **124 ezer** forinthez jut havonta különböző forrásokból.

10. Mind az alapképzésre, mind a mesterképzésre járó diákok leginkább **évfolyamtársaikhoz, családjukhoz, barátaikhoz fordulnának segítségért**, ha problémájuk adódna.
11. Az alapképzés és a mesterképzés diákjait leginkább a **tartós fáradtság, kimerültség problémaköre** érinti a mindennapokban.
12. Az alapképzésen a hallgatók **52%-a**, a mesterképzésre járók **58%-a igénybe venné az egyetemi pszichológiai tanácsadást**, amennyiben arra szükség lenne.
13. Az alapképzésen a hallgatók **43,1%-a**, a mesterképzésen **45,8%** számolt be arról, hogy **nem kapott elegendő információt a HSZI-ről**.
14. Az **alapképzésre járók** legnagyobb arányban (**56,5%**) a HSZI **karrier tanácsadását vennék igénybe**, a **mesterképzésre járók** leginkább (**55,6%**) **készségfejlesztő tréningekre mennének**.
15. A hallgatók **74,5-88,3%-a** a **NEPTUN-ről, a BME honlapjairól és közösségi oldalakról szerzi** az egyetemmel kapcsolatos **információit**.
16. Az alapképzésen a hallgatók **45%-a havonta vagy ritkábban sportol**. A mesterképzésen a diákok **39%-a** hetente többször is űz valamilyen sportot.
17. Az alapképzésen a hallgatók **6%-a minden nap dohányzik, 72%-uk soha nem dohányzik**. A mesterképzésen **12% dohányzik naponta és 67% nem dohányzik soha**.
18. Az alapképzésre járók **14%-a fogyaszt naponta kávét vagy energiatalt**, míg a mesterképzésen ugyanez az arány **25%**.
19. Az alapképzésre járók leginkább **öntevékeny csoportokban (38,6%), TDK-ban (36,1%) és szakkollégiumi munkában (34,5%)** vennének részt. A mesterképzésre járók legszívesebben a **TDK-ban (35%)** vennének részt, vagy **egyáltalán nem vennének részt (35%)** a hallgatói közéletben.

2. Bevezetés, módszertan

Jelen felmérés a Budapesti Műszaki és Gazdaságtudományi Egyetem (BME) minőségbiztosítási rendszerének szerves része. Az egyetem évről-évre felméri a frissen felvett, elsőéves hallgatók legfőbb demográfiai jellemzőit, valamint a felvétellel, jelentkezéssel, pályaaorientációval kapcsolatos adatait.

Idén, 2016-ban a kérdőív kiegészült további kérdésekkel, melyek a HSZI szolgáltatások igénybevételére, illetve a hallgatók életmódjára vonatkoztak.

A tanulmány célja, hogy releváns információt szolgáltatson az elsőéves hallgatók igényeiről, preferenciáiról, és irányelveket jelöljön ki az egyetemi szolgáltatások fejlesztésében.

A felmérésbe azok a személyek kerülhettek be, akiket a BME 2015 őszén vett fel alapképzésre, osztatlan képzésre és mesterképzésre, akár nappali, akár levelező tagozatra. (A mintába csak magyar állampolgárságú hallgatókat választottunk.)

2.1. Adatgyűjtés módszertana és lebonyolítása

A felmérés során önkitöltős kérdőívet állítottunk össze, amely részben megegyezett a korábban használt kérdőívvel, részben azonban új kérdésekkel gazdagodott. Külön kérdőívet és online felületet hoztunk létre az alapképzésben és osztatlan képzésben, valamint a mesterképzésben résztvevő elsőéves hallgatóknak. Mindez lehetővé tette, hogy mindkét csoport számára releváns, képzésszabott kérdéseket tehessünk fel.

Az adatgyűjtés 2016 januárjában kezdődött, és a megkeresést követő 2 hét után lezárult.

A BME HSZI a Hallgatói Információs és Pénzügyi Rendszeren (NEPTUN üzeneten) keresztül juttatta el a célcsoporthoz a kérdőív kitöltésére vonatkozó toborzó szöveget (ld. 1. Melléklet), és a kérdőív linkjét. Az alapképzésben és az osztatlan képzésben, valamint a mesterképzésben résztvevők csak a rájuk vonatkozó kérdőívet érhatték el.

A kérdőív linkjére kattintva a hallgatók részletes tájékoztatót olvashattak a felmérésről (ld. 2. Melléklet), ezt követően pedig aktívan beleegyezhetek vagy elutasíthatták a felmérésben való részvételt. A kitöltés önkéntes, anonim módon történt, a folyamat során bármikor megszakítható volt. A kitöltők nem részesültek semmilyen speciális ösztönzésben.

A tanulmány adatainak feldolgozásához az SPSS Statistics 17.0 programot használtuk. A felmérés célpopulációjára, tehát az alapsokaságra vonatkozó adatokat fogjuk bemutatni a következőkben, melyeket a NEPTUN rendszerből nyertünk.

A tanulmányban az egyetemi karok megnevezésére a következő konvenciókat alkalmazzuk:

- Építészmérnöki Kar (ÉPK)
- Építőmérnöki Kar (ÉMK)
- Gazdaság- és Társadalomtudományi Kar (GTK)
- Gépészmérnöki Kar (GPK)
- Közlekedésmérnöki és Járműmérnöki Kar (KSK)
- Természettudományi Kar (TTK)
- Vegyészmérnöki és Biomérnöki Kar (VBK)
- Villamosmérnöki és Informatikai Kar (VIK)

2.2 Reprezentativitás

A felmérés célcsoportjába összesen 5086 fő tartozott a fent megadott szempontok alapján. Ebből alapképzésben és osztatlan képzésben 3663 fő, a mesterképzésben pedig 1423 fő vesz részt. Minden hallgatónak sikeresen kézbesítettük a kérdőívet.

(A tanulmány további részében az osztatlan képzésben résztvevőkre az alapképzésben résztvevőkkel együtt fogunk utalni.)

A válaszadók közül kiszűrtük azokat a személyeket, akik a részletes tájékoztatót elolvasva nem kívánták kitölteni a kérdőívet: az alapképzésben 880 főből 8 személy élt ezzel a lehetőséggel, a mesterképzésben résztvevő 216 fő közül pedig 2 személy.

Az alábbi táblázat a hallgatók válaszadási hajlandóságát jelzi: az alapsokaság 21,4%-a töltötte ki kérdőívünket. Ez a kitöltési arány mindenképpen magasabb annál, amit a 2013-as felvettek felmérésénél láthattunk (16,8%), vagy amelyet a végzettek felmérésénél tapasztaltunk, amely 2014-ben 8,8% volt.

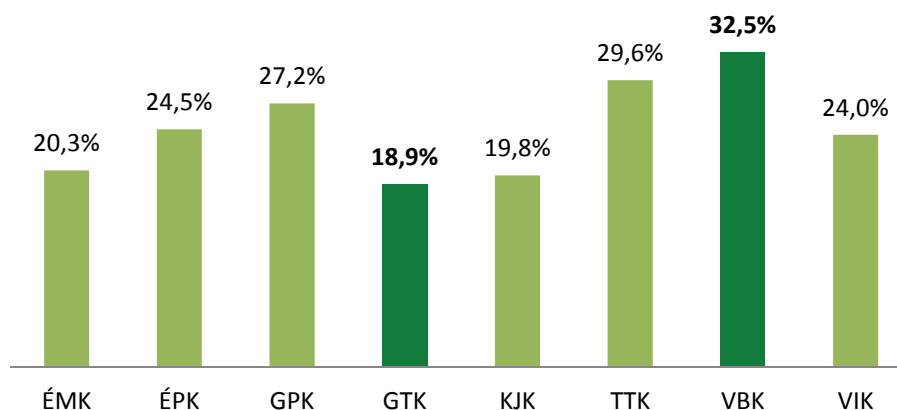
	Alapképzés	Mesterképzés	Összesen
Az elsőévesek száma (alapsokaság) [fő]	3663	1423	5086
Válaszadók száma	872	214	1086
Válaszadók alapsokasághoz viszonyított aránya	23,8 %	15,0 %	21,4 %

1. táblázat: A Műegyetemre 2015 őszén felvett hallgatók felmérésében való részvételi aktivitása

Az alapképzésben a karonkénti kitöltési arány a következőképpen alakult:

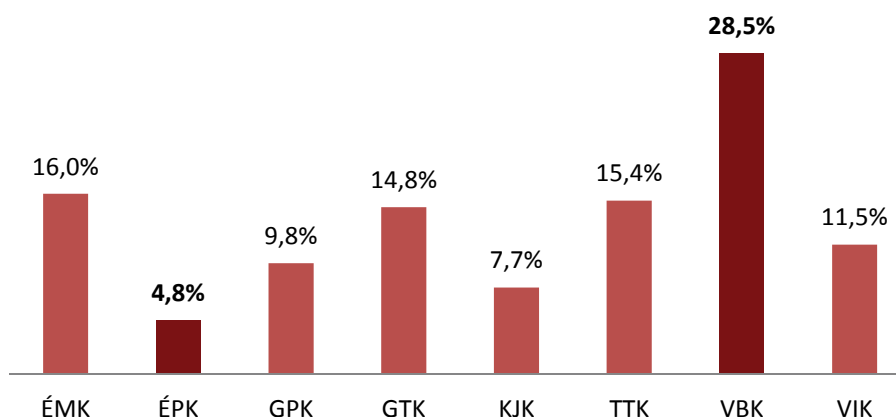
A legnagyobb arányban a VBK első éves hallgatói, legkisebb arányban pedig a GTK-s hallgatók töltötték ki a kérdőívet.

Kitöltési arány karonként (alapképzés)



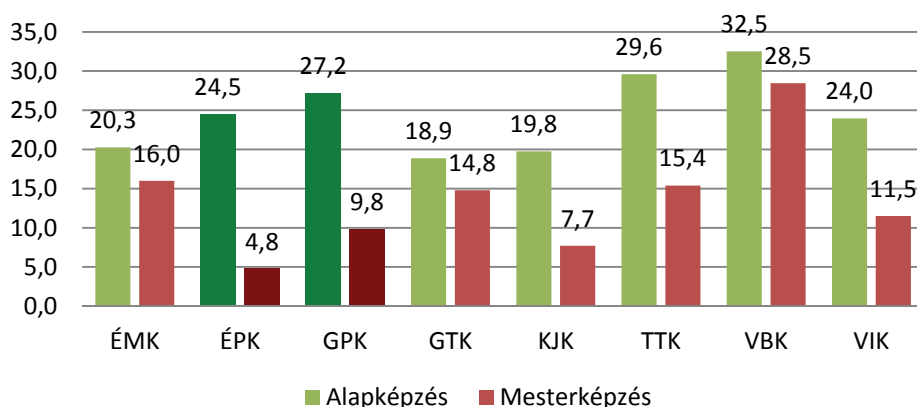
A mesterképzésben résztvevők alacsonyabb kitöltési hajlandóságot mutattak az alapképzésben résztvevőkhöz képest: ezen belül a VBK messze a legmagasabb kitöltési aránnyal jellemezhető, legkisebb arányban az ÉPK-ra járó hallgatók töltötték ki a kérdőívet.

Kitöltési arány karonként (mesterképzés)



Az alapképzésre és a mesterképzésre vonatkozó kitöltési arányokat hasonlítja össze a következő ábra, karonként. A legnagyobb különbség az ÉPK karán mutatkozik: mintegy 20%-kal kevesebben töltötték ki mesterképzésen a kérdőívet, mint alapképzésen. (Mindez magyarázható azzal, hogy az ÉPK-n jelentősen kevesebb hallgató jár mesterképzésre, mint alapképzésre, vagy osztatlan képzésre.) Hasonlóan nagy különbség mutatkozik a GPK-nál: 17,4%-kal kevesebb kitöltőnk volt a mesterképzésről, mint az alapképzésről.

Kitöltési arány karonként (összehasonlítás) [%]



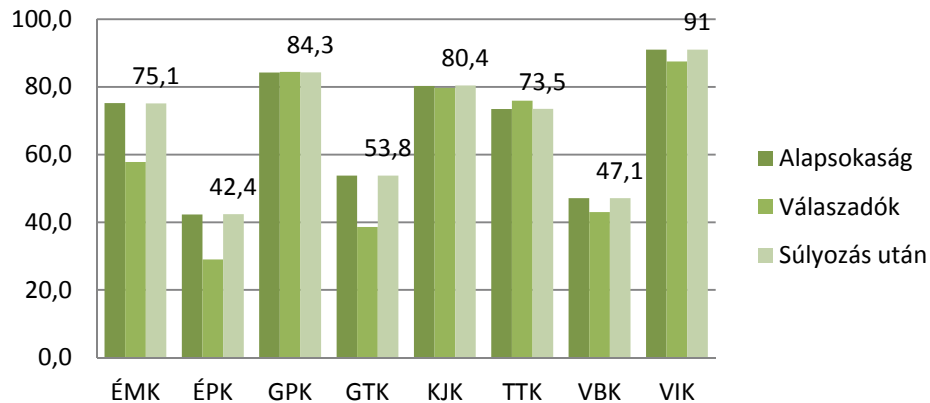
Az adatfeldolgozás során súlyozást alkalmaztunk, ezáltal a minta összetételét az alapsokaság összetételéhez igazítottuk kar és nem szerint, külön az alapképzésben, külön a mesterképzésben résztvevőknél. A 8 kar, a nem és a kétféle képzés alapján összesen 16-16, kéttizedes pontosságú súlyváltozóval számoltunk. A súlyozást a leíró statisztikában használtuk, ezzel biztosítva, hogy a felmérés a kar, nem és képzés tekintetében reprezentatív lehessen.

2.2.1. Alapképzésben résztvevők reprezentativitása

Az alábbi ábrákon látható a válaszadók alapsokasághoz viszonyított aránya, valamint a súlyozás által korrigált arány.

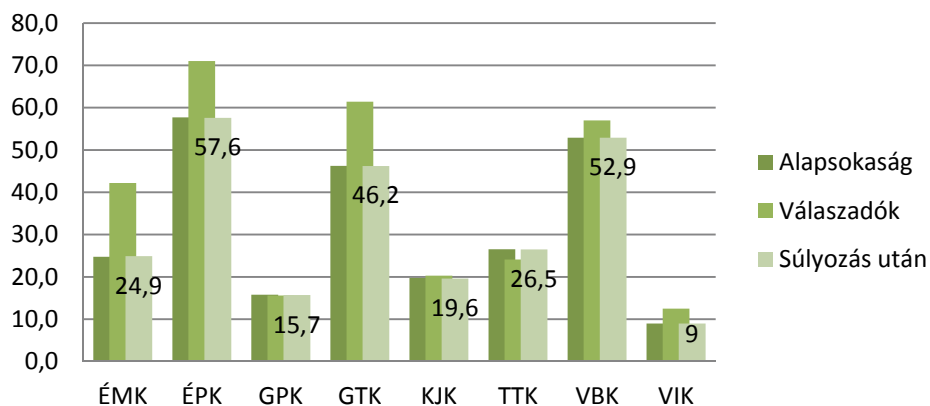
A súlyozás előtt az alapképzésben résztvevő férfiak a legtöbb karon alulreprezentáltak az alapsokasághoz képest (kivéve a TTK-n, GPK-n, KJK-n). Az ábrán látható adatok a súlyozás utáni korrigált százalékos arányt mutatják.

Alapképzésben résztvevő férfiak reprezentativitása (%)



A súlyozás előtt a férfiakkal ellentétesen a nők felülreprezentáltak a felmérés mintájában a legtöbb kar esetében (kivéve a TTK-t, GPK-t, KJK-t). Összességében a nők nagyobb hajlandóságot mutattak a kérdőív kitöltésére, mint a férfiak.

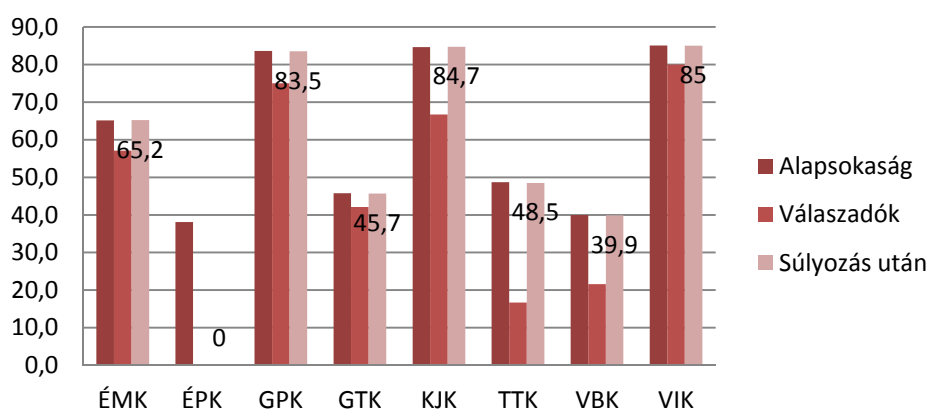
Alapképzésben résztvevő nők reprezentativitása (%)



2.2.2. Mesterképzésben résztvevők reprezentativitása

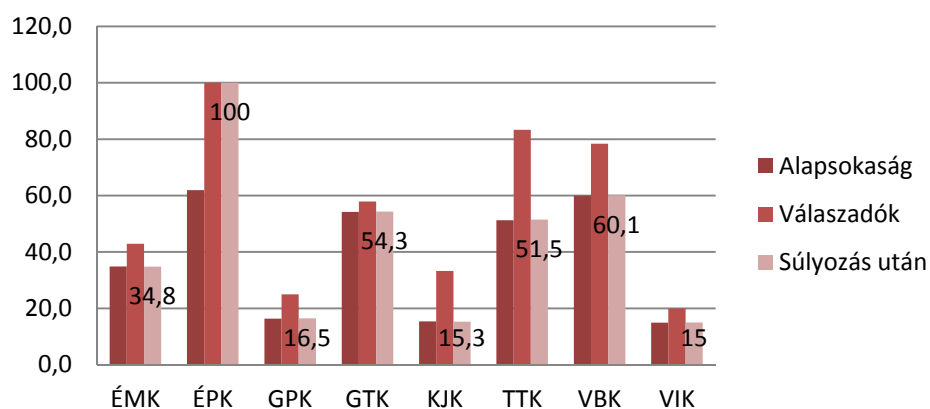
A mintában szereplő férfiak mindegyik karon alulreprezentáltak az alapsokasághoz képest. Az ábrán kitűnik, hogy az ÉPK-ról egyetlen férfi hallgató sem töltötte ki a kérdőívet, így az ÉPK-ra vonatkozó későbbi adatokat érdemes óvatosan, körültekintéssel értelmezni.

Mesterképzésben résztvevő férfiak reprezentativitása (%)



A nők esetében azt láthatjuk, hogy ők az alapsokasághoz képest nagyobb arányban jelentek meg a mintában. Az ÉPK kar adatai 100%-ban női válaszadótól érkeztek, a férfi-női arány jelentősen eltér az alapsokaságétól.

Mesterképzésben résztvevő nők reprezentativitása (%)

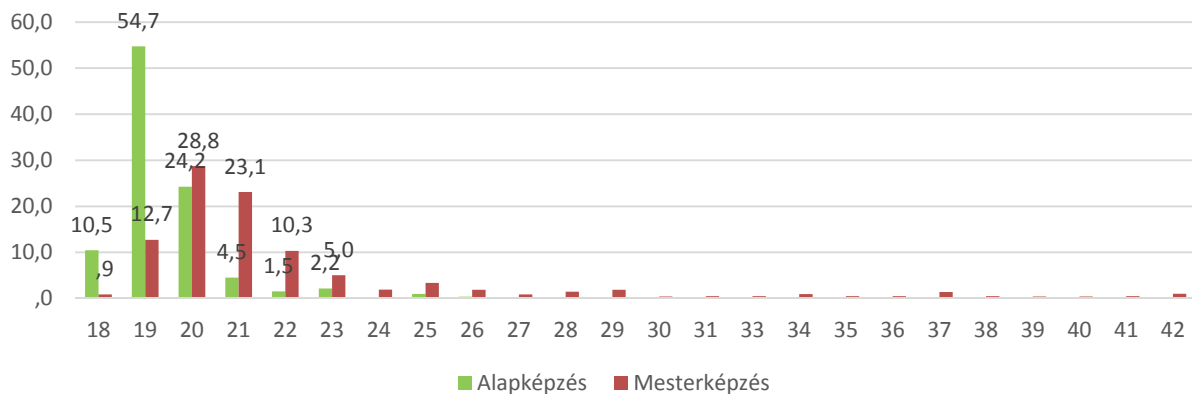


3. A válaszadók főbb adatai:

3.1. Kor

Az alapképzésben résztvevő válaszadók kora átlagosan 19,6 év volt (SD=1,62; N=870). 18 évtől 40 évig terjedt a válaszadók életkora. A legmagasabb arányban a 19 évesek (54,7%), utána a 20 évesek (24,2%), majd a 18 évesek (10,5%) képviseltették magukat. A 18-22 éves korosztály alkotta a minta 95,5%-át.

Életkori eloszlás (összehasonlítás) (%)



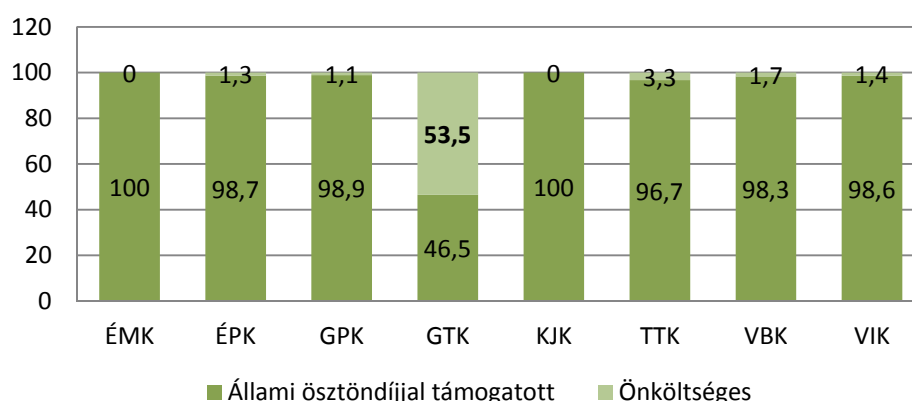
A mesterképzésben 21 évtől kezdődött a válaszadók életkora és 53 évig terjedt (amely terjedelmet az ábra már nem tudott ábrázolni). Míg az alapképzésen a minta 65%-át a 18-19 éves korosztály tette ki, addig a mesterképzésen a minta 66%-át a 21-24 éves korosztály alkotta.

Az alapképzésnél a 31-40 éves korosztály volt a legidősebb korcsoport, mindössze 1%-nyi arányban, míg a mesterképzésnél a 31-40 éves korosztály már 8%-ban, a 41-53 éves korosztály további 3%-ban jelent meg a mintában.

3.2. Finanszírozási forma, tagozat

Az alapképzésen, a karon között a GTK-n oszlik meg a leginkább az állami ösztöndíjjal támogatott és az önköltséges hallgatók aránya, az utóbbiak többségével. Az összes többi karon elenyésző (0-3,3%) azoknak az aránya, akik önköltséges képzésre járnak.

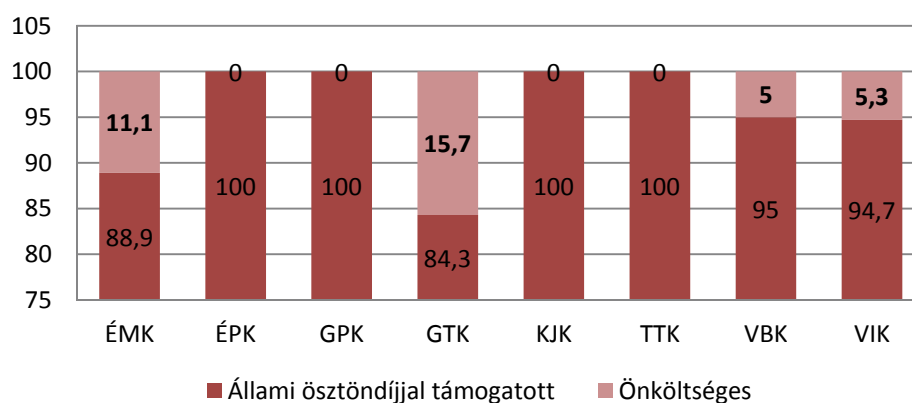
Finanszírozási forma szerinti eloszlás (alapképzés) [%]



A kérdőív elkülönítette a nappali és levelező tagozatos hallgatókat: az alapképzés mintájában összesen két személy vesz részt levelező tagozatos képzésben: 1 fő a GTK-n, 1 fő a VBK-n (a 872 főből). Az összes többi személy nappali tagozatos képzésre jár.

A mesterképzésen több kar esetében megoszlik az állami ösztöndíjjal támogatott és önköltséges hallgatók aránya, de a legnagyobb arányban még mindig a GTK-n találhatóak az önköltséges képzésre járó hallgatók. Ezt követi az ÉMK, majd a VIK és végül a VBK. A többi karra a felmérés szerint nem jellemző az önköltséges finanszírozási forma.

Finanszírozási forma szerinti eloszlás (mesterképzés) [%]

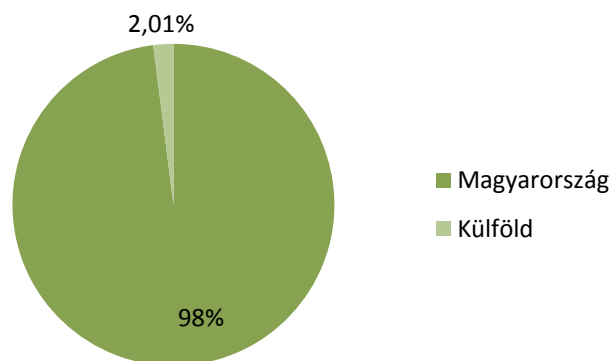


A mesterképzésen 167 személy (78,2 %) nappali tagozatos, 47 személy (21,8%) levelező tagozatos hallgató. A levelező tagozat aránya a mesterképzés mintájában jelentősen megnövekszik az alapképzésen látott arányokhoz viszonyítva.

3.3. Állandó lakhely

Az alapképzésben résztvevőknek mindössze 2 %-a jelölt meg külföldi lakóhelyet, a hallgatók 98%-a Magyarországon él. (A 2%-os arány magasabb a 2013-as felmérésben kapott értéknél [1,3%] és a 2012-ben kapott adatnál [0,5%] is.)

Állandó lakhely ország szerint (alapképzés)



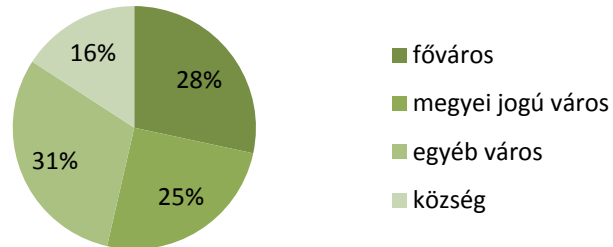
A mesterképzésre járó és külföldön élő hallgatók aránya több mint duplája az alapképzésre járó külföldön élők arányának.

Állandó lakhely ország szerint (mesterképzés)



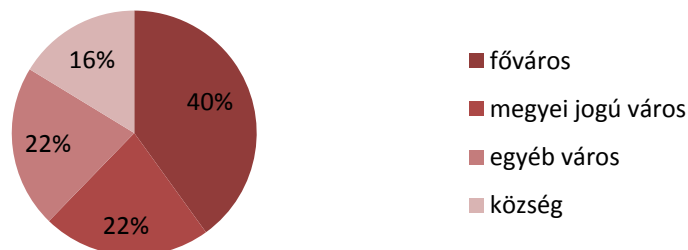
Az alapképzésre járó hallgatók többsége városban lakik, kevesebb, mint egyharmada a fővárosban él, 16%-a községet jelölt meg lakóhelyül.

Állandó lakhely település szerint (alapképzés)



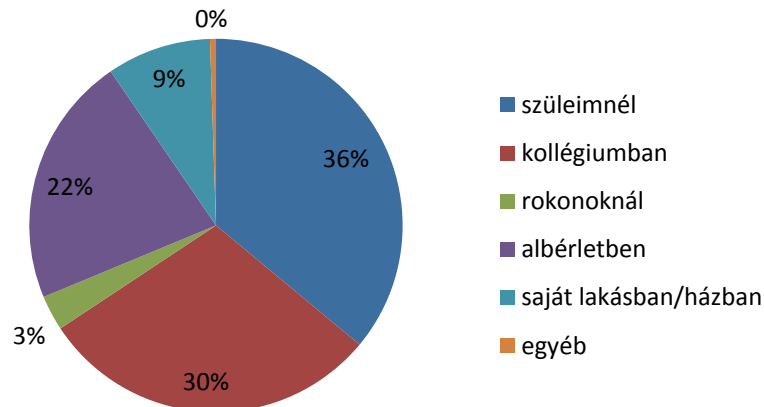
Az alapképzéshez képest azt láthatjuk a mesterképzésnél, hogy nagyobb arányban élnek a hallgatók a fővárosban, és kisebb mértékben egyéb városban. (A felvettek 2013-as tanulmányához képest körülbelül 5%-kal nőtt a fővárosban lakó, alapképzésre járó hallgatók aránya [23, 2%]).

Állandó lakhely település szerint (mesterképzés)



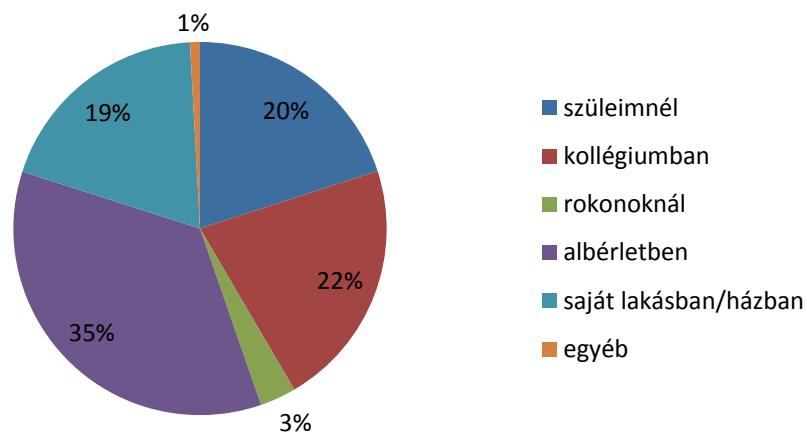
Az alapképzésen az elsőéves hallgatók több mint egyharmada a szüleinél lakik, ezen kívül a kollégiumok és az albérletek nyújtanak nagy arányban lakhatást a válaszadóknak. A diákok jelentősen kisebb arányban laknak saját lakásban, illetve rokonoknál. Az egyéb válaszkategóriába a válaszadók 0,5%-a esett: itt megjelent az apartman, a diákhotel és az ismerős/barát lakása.

Állandó lakhely (alapképzés)



A mesterképzésre járók kisebb arányban laknak a szüleiknél vagy kollégiumban, inkább albérletbe vagy saját lakásba/házba költöznek.

Állandó lakhely (mesterképzés)



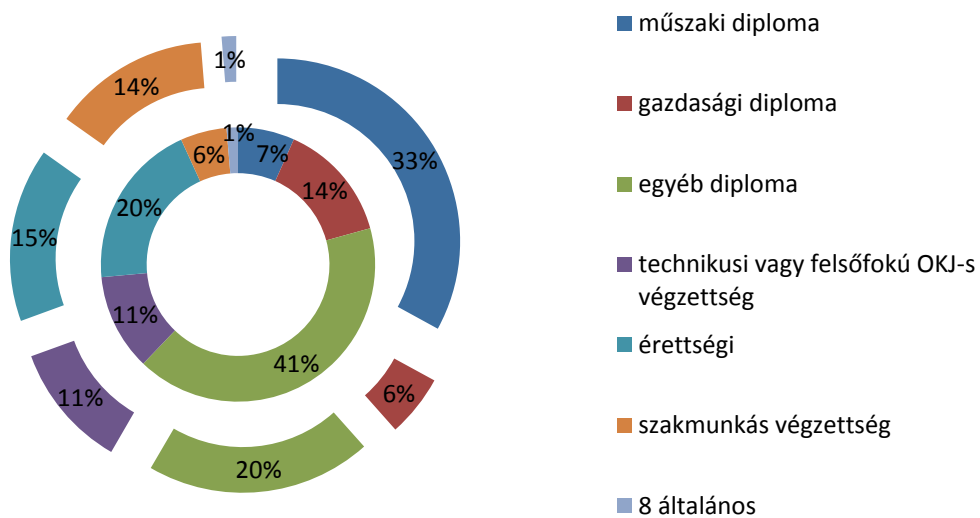
3.4 Szülők legmagasabb végzettsége

Az alábbi ábra az édesanya és az édesapa legmagasabb végzettségét mutatja, az alapképzésben résztvevők esetében.

Az édesapák 26%-kal nagyobb arányban rendelkeznek műszaki diplomával, mint az édesanyák. A szakmunkás végzettség szintén az édesapákra jellemzőbb.

Az édesanyák viszont gazdasági diplomát és egyéb diplomát szereztek nagyobb arányban, mint az édesapák, és az érettségi, mint legmagasabb végzettség is gyakoribb náluk.

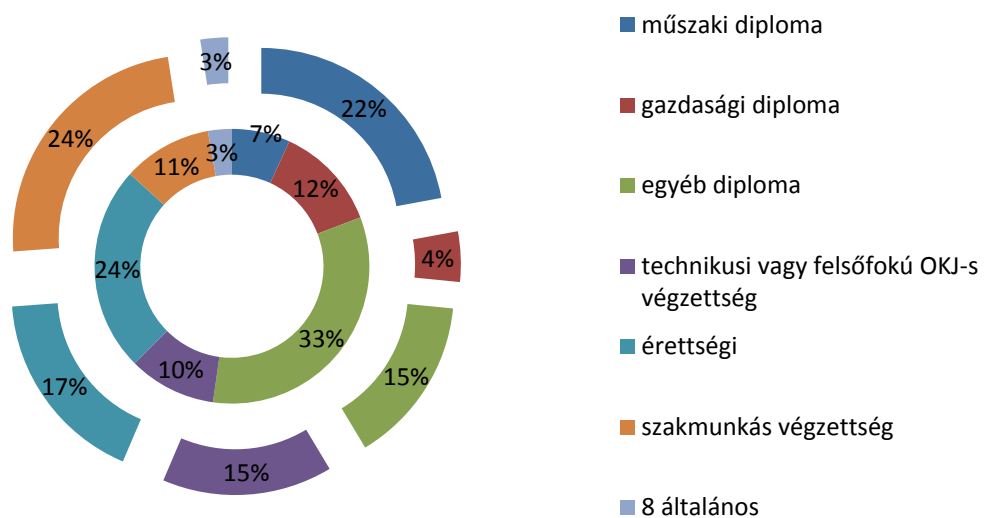
Szülők legmagasabb végzettsége (édesanya belül-édesapa kívül) (alapképzés)



A mesterképzésen a szülők végzettségében hasonló tendenciák mutatkoznak, mint az alapképzésen. Az édesapák nagyobb arányban rendelkeznek műszaki diplomával, technikus végzettséggel, illetve szakmunkás végzettséggel, mint az édesanyák.

Az édesanyák az édesapáknál nagyobb arányban szereztek egyéb diplomát és érettségit, mint legmagasabb végzettséget.

Szülők legmagasabb végzettsége (édesanya belül-édesapa kívül) (mesterképzés)



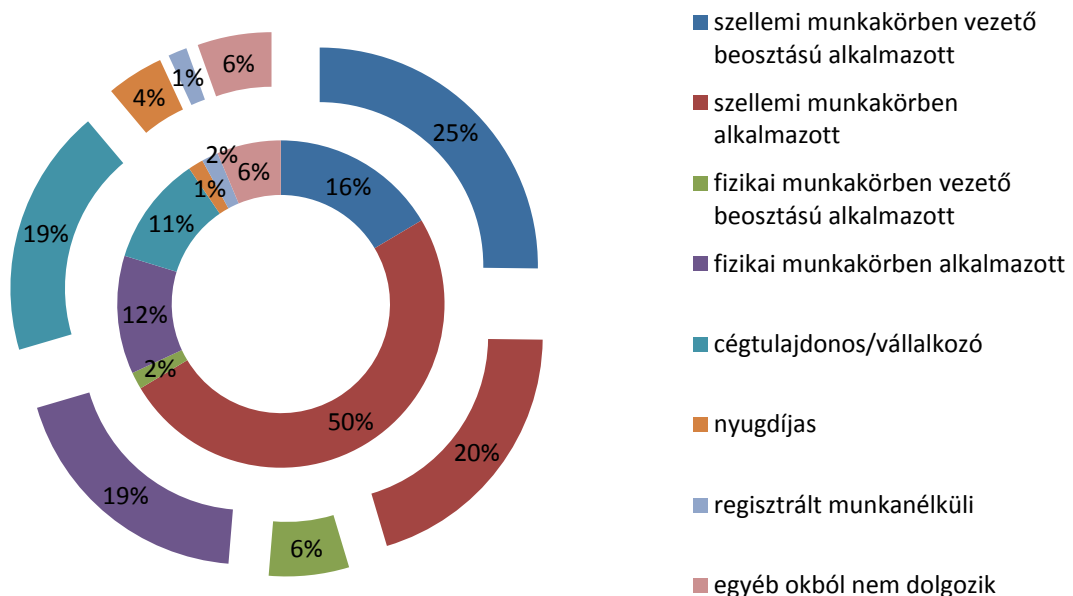
3.5 Szülők jelenlegi foglalkozása

Az alapképzésen a következő adatokat kaptuk a szülők jelenlegi foglalkozásáról:

Az édesapák nagyobb arányban töltenek be vezető beosztást szellemi munkakörben, mint az édesanyák. Az édesapákra jellemzőbb a fizikai munkakörben való elhelyezkedés, akár vezetői, akár alkalmazotti beosztásban. Az édesapák szintén nagyobb arányban cégtulajdonosok, vállalkozók, vagy nyugdíjasok.

Az édesanyák fele szellemi munkakörben alkalmazottként dolgozik, ez az arány 30%-kal több, mint az édesapák esetében.

Szülők jelenlegi foglalkozása (édesanya-belül, édesapa-kívül) (alapképzés)

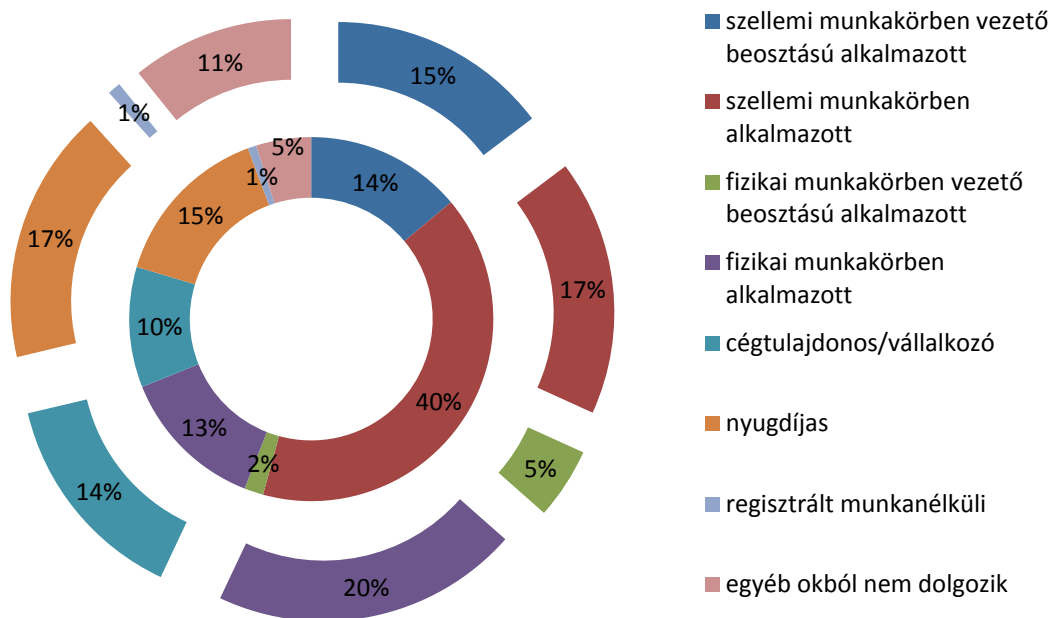


A mesterképzésen a szülők közül az édesanyák és édesapák közel egyenlő arányban töltenek be vezetői pozíciót szellemi munkakörben.

Az édesapák a fizikai munkakörben vezetőként és alkalmazottként is egyaránt nagyobb mértékben találhatóak, mint az édesanyák. Az édesapák valamivel gyakrabban helyezkednek el cégtulajdonosként, mint az édesanyák, és többen is nyugdíjasok, vagy egyéb okból nem dolgoznak (ezek a különbségek azonban nem jelentősek).

Az édesanyák az édesapákhoz képest nagyobb arányban helyezkednek el alkalmazottként szellemi munkakörben.

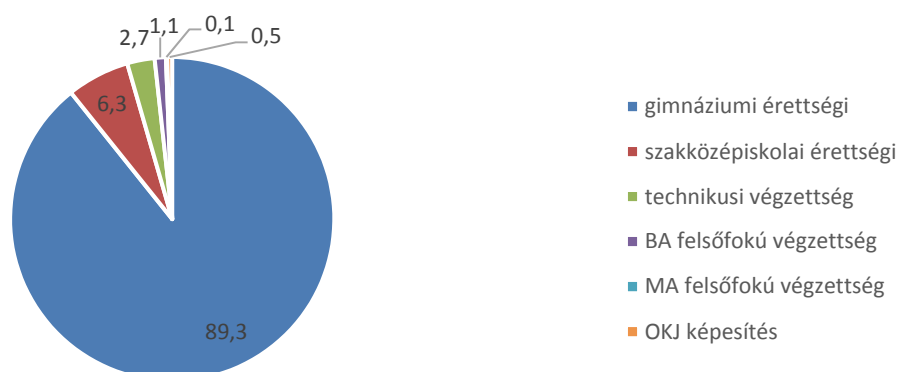
Szülők jelenlegi foglalkozása (édesanya-belül, édesapa-kívül) (mesterképzés)



3.6 BME felvételi pontszámok

Az alapképzésre felvetteket megkérdeztük legmagasabb végzettségükről. A hallgatók csaknem 90%-a gimnáziumi érettségivel rendelkezik. A 2013-as adatokkal összehasonlítva az eredményeket 5,7%-kal nőtt a gimnáziumi érettségit megszerzők aránya (2013-ban 83,6%), illetve 5,6%-kal csökkent a szakközépiskolai végzettséggel rendelkezők aránya (2013-ban 11,9%).

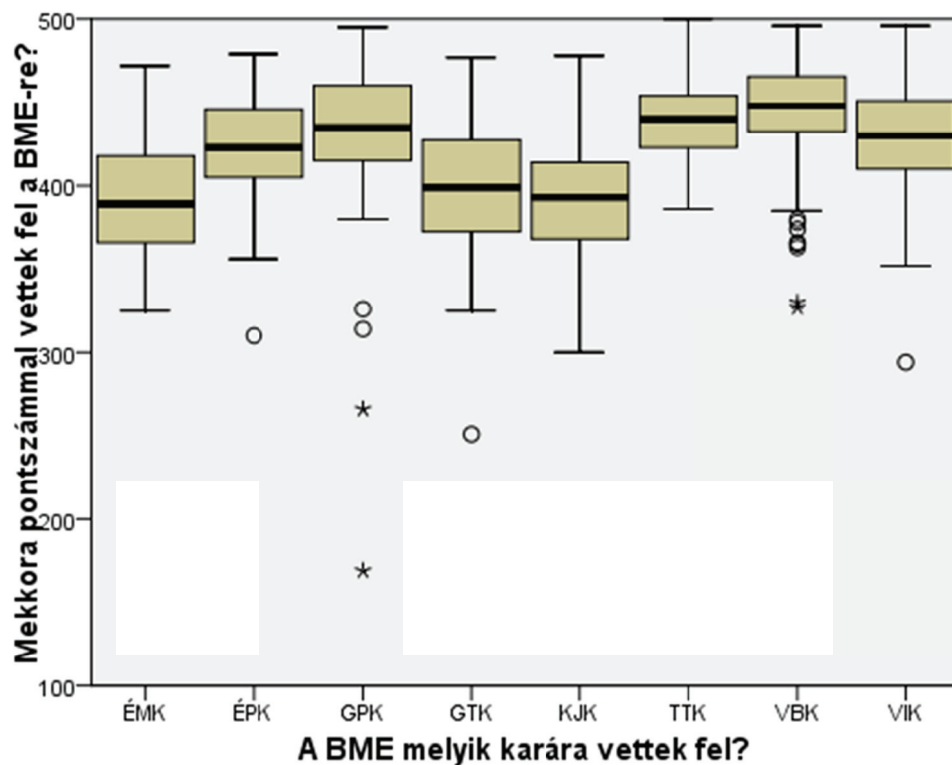
Legmagasabb végzettség (alapképzés) [%]



Az alapképzésben résztvevő hallgatók felvételi pontszámairól ad bővebb információt a következő boxplot ábra.

A megjelölt vízszintes fekete vonalak a mediánokat jelölik, a károk között a legmagasabb medián a VBK-n található. 400 pont alatti medián jellemzi az ÉMK-t, a GTK-t és a KJK-t, 400 pont feletti medián jellemzi az összes többi kart.

A sárga négyszögek tartományába tartozik az adatok 75%-a, míg a négyszögekből elágazó vonalak a minimum és a maximum értékeket jelzik. Az ábrán látható körök és csillagok a kívülálló (outlier) adatokat jelentik meg, amelyek nagyban eltérnek az összes többi adattól.

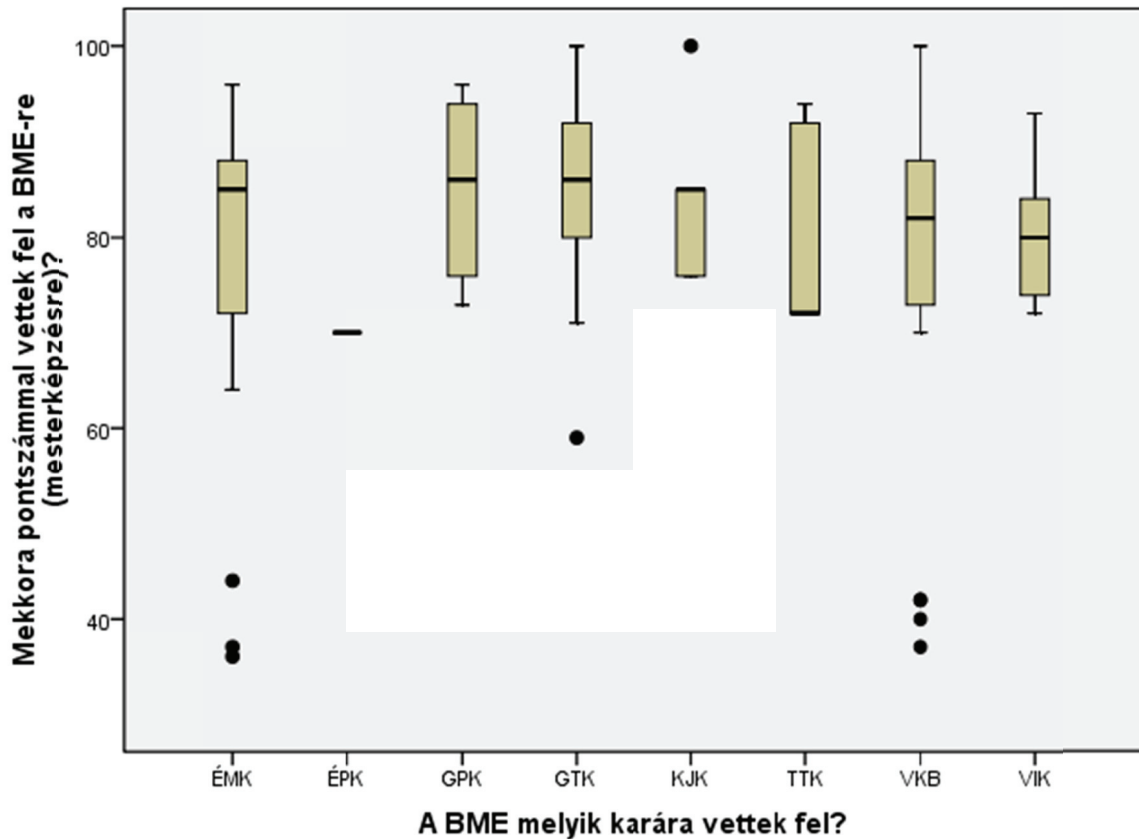


A mesterképzés pontszámítása eltér az alapképzésétől.

A pontszámok kiterjedése az ÉMK-n, a GTK-n és a VBK-n volt a legnagyobb. A legalacsonyabb minimum pontszám az ÉMK-nál jelenik meg (ha nem vesszük figyelembe a kiugró értékeket). A legmagasabb pontszám a GTK-n és a VBK-n fordult elő. A KJK-n kiugró értéknek számít a maximum pontszám, amelyet egy személy ért el a válaszadók közül (ennek a személynek az adatait jelöli a felső pont.)

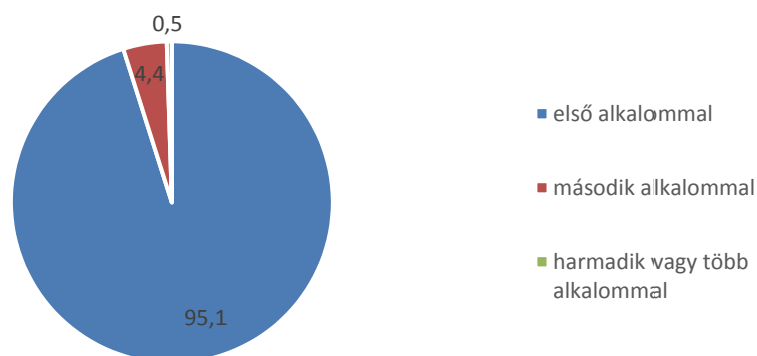
A legalacsonyabb medián érték az ÉPK-n mutatkozik (bár itt a minta reprezentativitásával nem számolhatunk), valamint a TTK-n.

A kiugró értékek valószínűleg olyan személyek adatait jelentik meg, akik önköltséges finanszírozási formára vagy levelező tagozatra jelentkeztek.



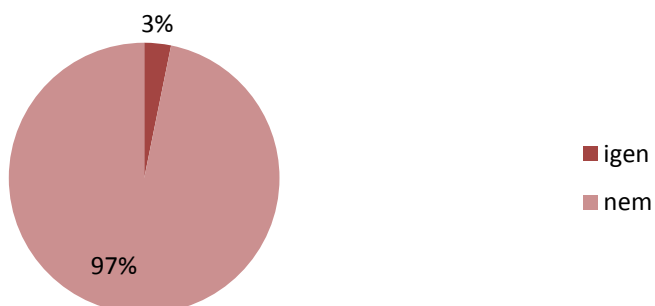
A felvételik számát vizsgálva azt találtuk, hogy az alapképzésre járó hallgatók túlnyomó többsége az első felvételi alkalmával bekerült a BME-re.

Felvételi próbálkozások száma (alapképzés) [%]



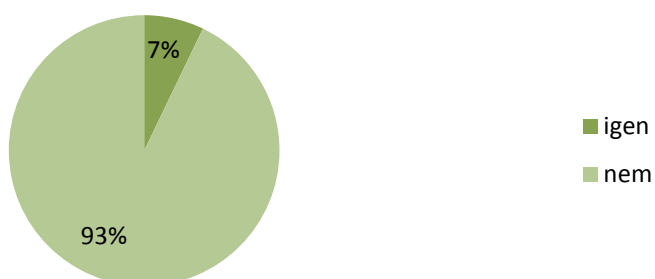
Az alapképzés esetében a kérdőív rákérdezett arra, hogy a középiskolai évek alatt a személy tanult-e külföldön legalább egy szemeszt. Az alapképzésben résztvevőknek mindössze 3,2%-a (N=872) válaszolt igennel, 96,8%-a a diákoknak nem tanult külföldön.

Középiskolai éveid alatt tanultál-e külföldön (legalább egy szemesztert)? (alapképzés)



A mesterképzés esetében a kérdőívben az a kérdés szerepelt, hogy a korábbi felsőoktatási tanulmányok alatt a személy tanult-e külföldön. A hallgatók mindössze 7%-a válaszolt igennel a kérdésre.

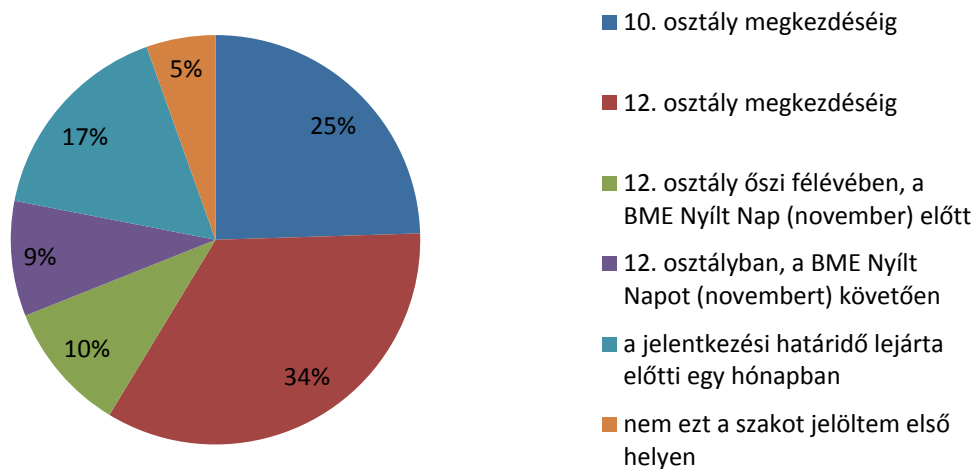
Korábbi felsőoktatási tanulmányaid alatt tanultál-e külföldön (legalább egy szemesztert)? (mesterképzés)



3.7 Pályaválasztás időpontja

Az elsőéveseket megkérdeztük, hogy mikor határozták el, hogy jelenlegi pályájukat választják. Az alapképzésre járó hallgatók 59%-a jelölte meg, hogy a végzős évbe lépéskor már kiválasztotta pályáját. Összesen 19 százalékuk valamikor a 12. osztály évében, 17% pedig a felvételi jelentkezési határidő lejárta előtti 1 hónapban döntött. Mindössze 5%-ot képviselnek azok a hallgatók, akik nem a jelenlegi szakot, pályát választották első helyen.

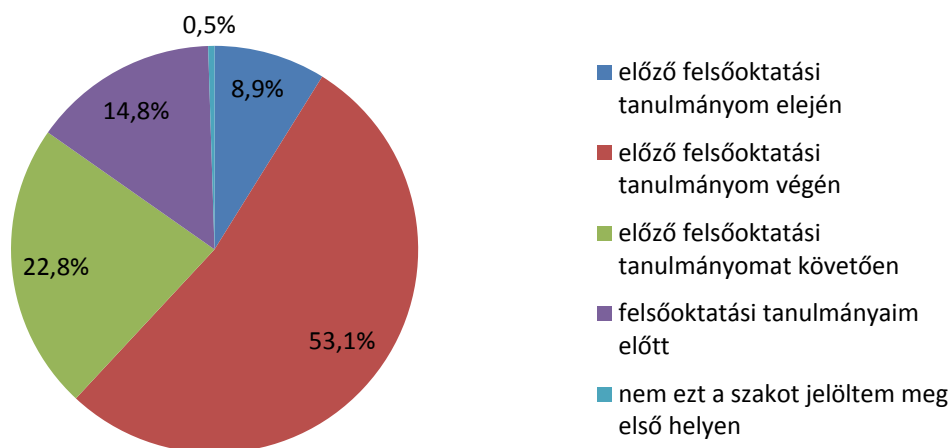
Pályaválasztás időpontja (alapképzés)



A mesterképzésen a hallgatóknak több mint fele az előző felsőoktatási tanulmánya végén döntött a pályájáról.

A legkisebb arányban (0,5%) azok a hallgatók vannak, akik nem ezt a szakot jelölték meg első helyen, eszerint a hallgatók 99,5 %-a bekerült arra a szakra, amelyet első helyen megjelölt (állami ösztöndíjjal támogatott vagy önköltséges képzésen).

Pályaválasztás időpontja (mesterképzés)



3.8 Pályaválasztást befolyásoló tényezők

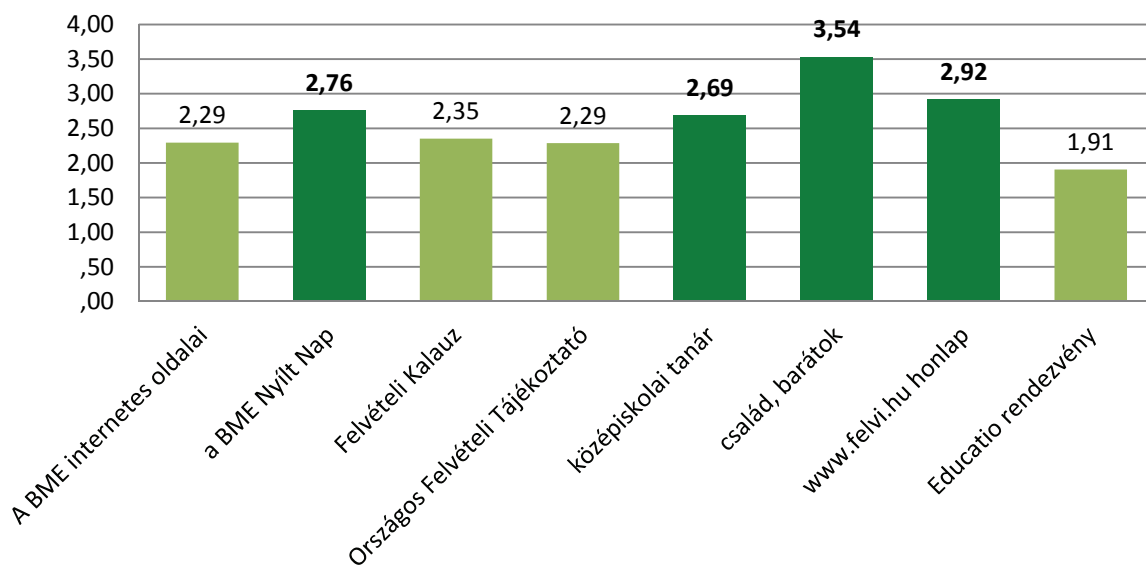
A kérdőív kitért arra, hogy az elsőévesek pályaválasztását milyen tényezők, információforrások befolyásolták.

A következő ábrák az egyes információforrásokat külön-külön jellemzik aszerint, hogy milyen arányban jelölték meg őket a hallgatók (alapképzés):

A kérdőívre adható válaszokat számértékre cseréltük (legkevésbé befolyásolt=1; leginkább befolyásolt=5), így lehetővé vált a különböző információforrások befolyásának átlagolása, medián, módusz, szórás számítása.

Összehasonlítva a különböző információforrásokat azt láthatjuk, hogy alapképzésen a család és a barátok által nyújtott információ befolyásolta a leginkább a hallgatókat a pályaválasztásban. Ezt követte a www.felvi.hu honlap, majd a BME Nyílt Nap. A legkevésbé befolyásoló információforrásnak az Educatio rendezvény bizonyult.

Pályaválasztást befolyásoló információforrások (alapképzés) [átlag]



Az alábbi táblázatban látható, hogy a „család, barátok” információforrás középértéke a legmagasabb (vagyis, ha sorba állítjuk az összes választ, a középső elem az 4 lesz (=leginkább befolyásolt), 3-as középértékkal jellemezhető a „www.felvi.hu honlap”, a „BME Nyílt Nap” és a „középiskolai tanár” válasz. 2-es középértéket kapott a „BME internetes oldal” és az „Országos Felvételi Tájékoztató”, és a legalacsonyabb, 1-es középérték az „Educatio rendezvény” jelenik meg.

Míg a legtöbb információforrás módusza 1 (vagyis a leggyakrabban előforduló elem az 1=legkevésbé befolyásolt válasz volt), addig a „család, barátok” és a [www.felvi.hu honlap](http://www.felvi.hu) esetében a módusz 4 volt.

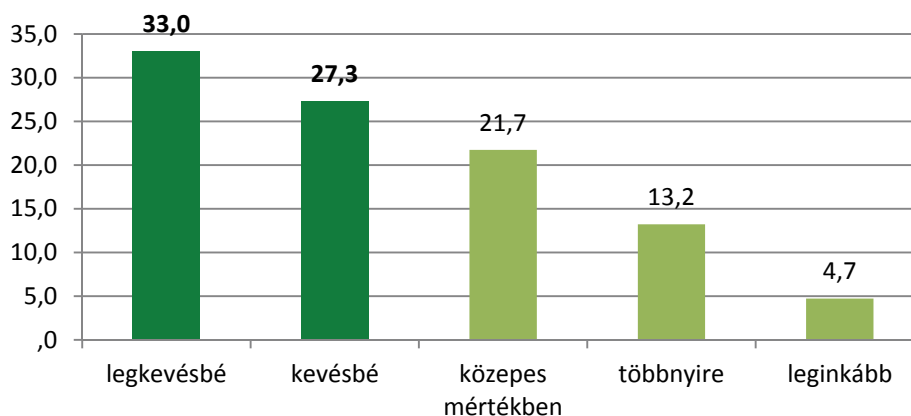
		A BME internetes oldalai	a BME Nyílt Nap	Felvételi Kalauz	Országos Felvételi Tájékoztató	középiskolai tanár	család, barátok	www.felvi.hu honlap	Educatio rendezvény
N (elemszám)	Érvényes	872	872	872	872	872	872	872	872
	Hiányzó	0	0	0	0	0	0	0	0
Átlag		2,29	2,76	2,35	2,29	2,69	3,54	2,92	1,91
Medián		2,00	3,00	2,00	2,00	3,00	4,00	3,00	1,00
Módusz		1	1	1	1	1	4	4	1
Szórás		1,191	1,443	1,232	1,219	1,372	1,258	1,309	1,288

2. táblázat: A pályaválasztást befolyásoló információforrások részletes adatai alapképzésen

Az alábbi ábrák egy-egy információforrásról adnak részletesebb tájékoztatást.

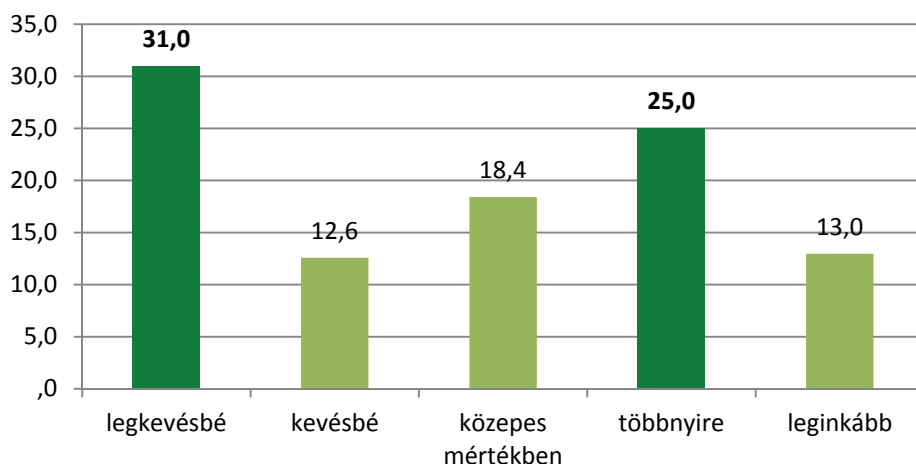
Az alapképzés elsőévesei a legnagyobb arányban azt jelölték meg, hogy pályaválasztásukat a legkevésbé vagy kevésbé befolyásolták a BME internetes oldalai.

BME internetes oldalai (alapképzés) [%]



Az alapképzésre jelentkezők megoszlának aszerint, hogy mennyire befolyásolta pályaválasztásukat a BME Nyílt Nap. A hallgatók 31%-át a „legkevésbé befolyásolta” a Nyílt Nap, 25%-át pedig „többnyire befolyásolta” a rendezvény.

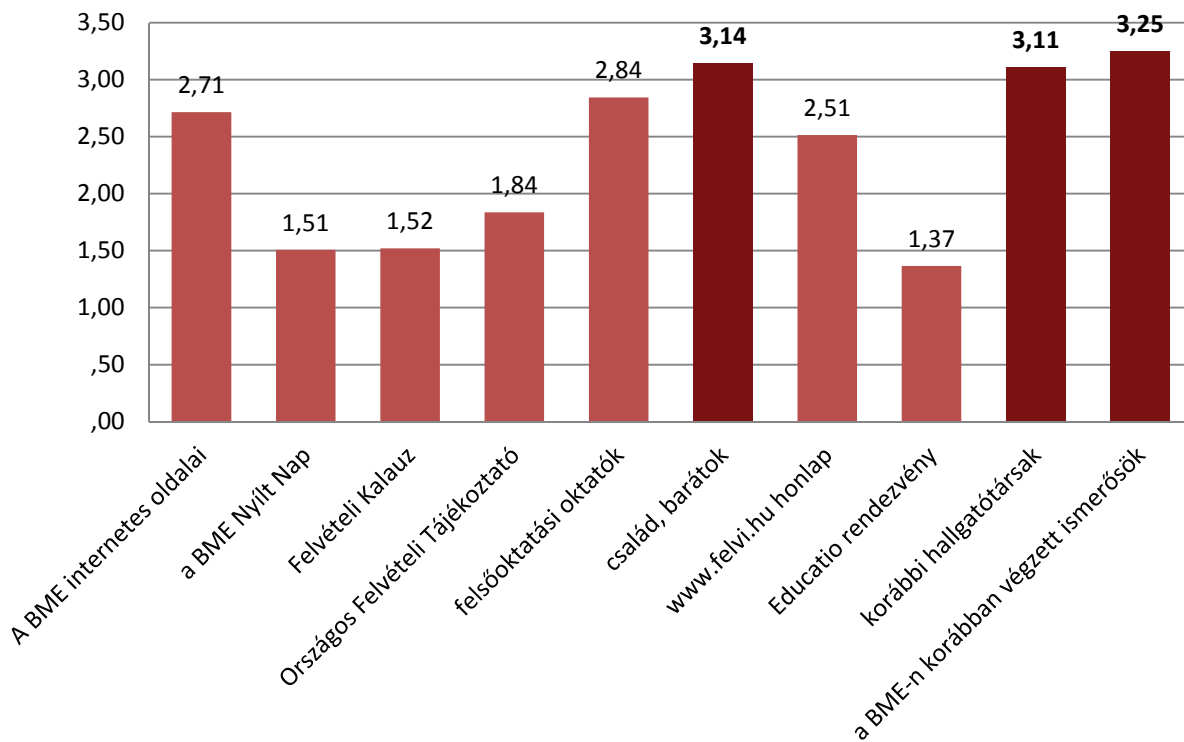
BME Nyílt Nap (alapképzés) [%]



Az alapképzéshez képest a mesterképzésen további két válaszkategóriát illesztettünk a kérdőívbe: a „korábbi hallgatótársak” és a „BME-n korábban végzett ismerősök” kategóriáját. Az adatok szerint az utóbbi két csoport jelentős befolyással van a mesterképzésre jelentkezők pályaválasztására.

A „család és a barátok” változatlanul kimagaslanak a befolyásoló információforrások közül. A mesterképzésen a „BME Nyílt Nap” jelentősen alacsonyabb átlagpontoszámot ért el (1,5), mint az alapképzés esetében (2,76).

Pályaválasztást befolyásoló információforrások (mesterképzés) [átlag]



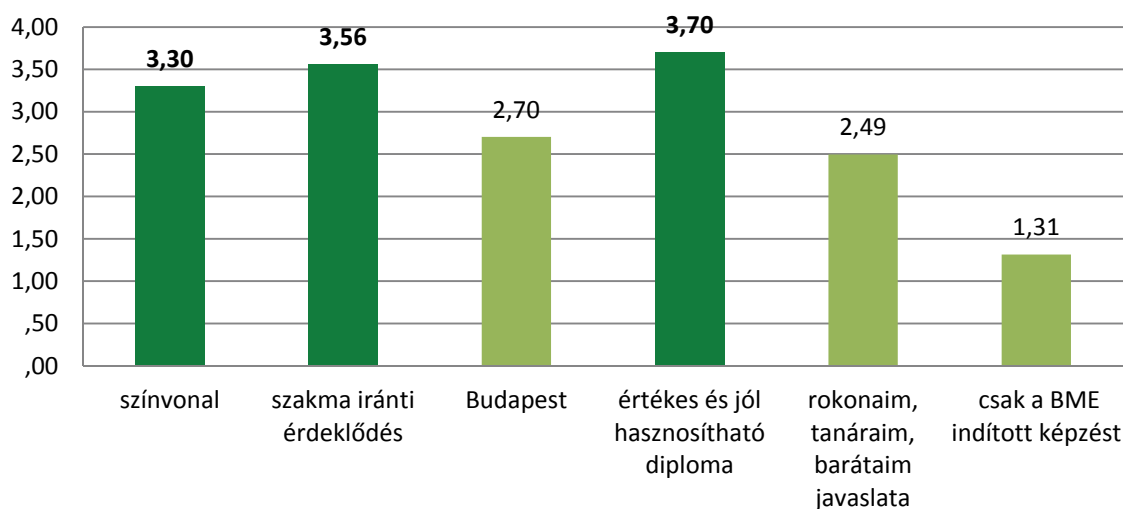
		A BME internetes oldalai	a BME Nyílt Nap	Felvételi Kalauz	Országos Felvételi Tájékoztató	felsőoktatási oktatók	család, barátok	www.felvi.hu honlap	Educatio rendezvény	korábbi hallgatótársak	a BME-n korábban végzett ismerősök
N	Érvényes	214	214	214	214	214	214	214	214	214	214
	Hiányzó	0	0	0	0	0	0	0	0	0	0
Átlag		2,71	1,51	1,52	1,84	2,84	3,14	2,51	1,37	3,11	3,25
Medián		3,00	1,00	1,00	1,00	3,00	3,00	2,00	1,00	3,00	4,00
Módusz		1	1	1	1	1	4	1	1	4	5
Szórás		1,430	,901	,880	1,169	1,420	1,359	1,439	,771	1,480	1,530

3. táblázat: A pályaválasztást befolyásoló információforrások részletes adatai mesterképzésen

3.9 Műegyetemre való jelentkezés indoka

A hallgatókat arról is megkérdeztük, hogy miért jelentkeztek a Műegyetem jelenlegi szakára. Az átlagolt válaszok az alábbi ábrán láthatóak (1=legkevésbé fontos; 4=leginkább fontos). A hallgatók számára a legfontosabb a jelentkezéskor az értékes és jól hasznosítható diploma, a szakma iránti érdeklődés és a választott szak színvonala volt.

Műegyetemre jelentkezés indoka (alapképzés) [átlag]



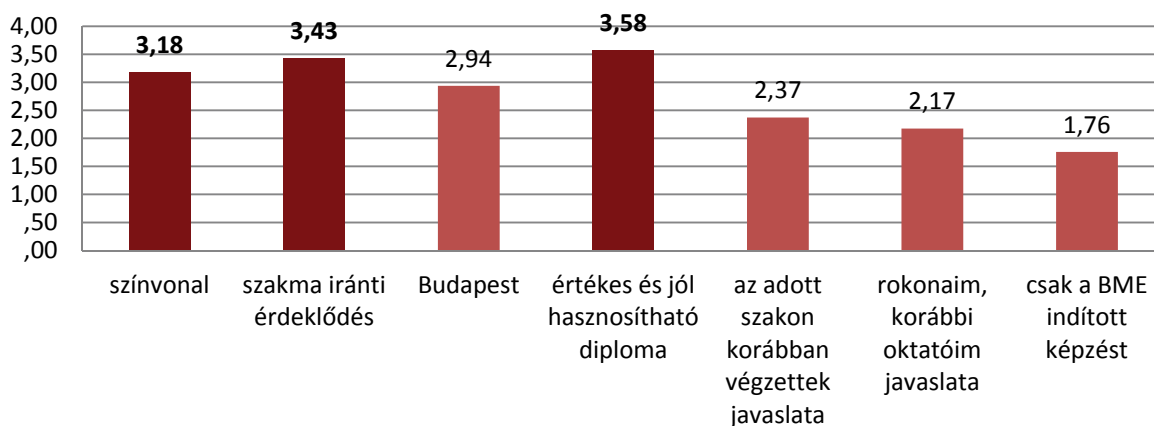
A medián és a módusz értékek alátámasztják a fenti megállapítást, a legmagasabb értékeket az értékes és jól hasznosítható diploma, a szakma iránti érdeklődés és a színvonal válaszoknál láthatjuk.

		színvonal	szakma iránti érdeklődés	Budapest	értékes és jól hasznosítható diploma	rokonaim, tanárain, barátaim javaslata	csak a BME indított képzés
N	Érvényes	872	872	872	872	872	872
	Hiányzó	0	0	0	0	0	0
Átlag		3,30	3,56	2,70	3,70	2,49	1,31
Medián		4,00	4,00	3,00	4,00	2,83	1,00
Módusz		4	4	3	4	3	1
Szórás		,884	,675	1,044	,573	,941	,701

4. táblázat: A Műegyetemre jelentkezés indokának részletes adatai alapképzésen

A mesterképzés esetében hasonló tendencia figyelhető meg, mint az alapképzésnél: a hallgatók számára a legfontosabb szempont az értékes és jól hasznosítható diploma megszerzése volt, majd ezt követte a szakma iránti érdeklődés és a képzés színvonala.

Műegyetemre jelentkezés indoka (mesterképzés) [átlag]



		színvonal	szakma iránti érdeklődés	Budapest	értékes és jól hasznosítható diploma	az adott szakon korábban végzettek javaslata	rokonaim, korábbi oktatóim javaslata	csak a BME indított képzést
N	Érvényes	214	214	214	214	214	214	214
	Hiányzó	0	0	0	0	0	0	0
Átlag		3,18	3,43	2,94	3,58	2,37	2,17	1,76
Medián		3,00	4,00	3,00	4,00	2,00	2,00	1,00
Módusz		4	4	4	4	2	2	1
Szórás		,931	,805	1,100	,712	1,086	,989	1,075

5. táblázat: A Műegyetemre jelentkezés indokának részletes adatai mesterképzésen

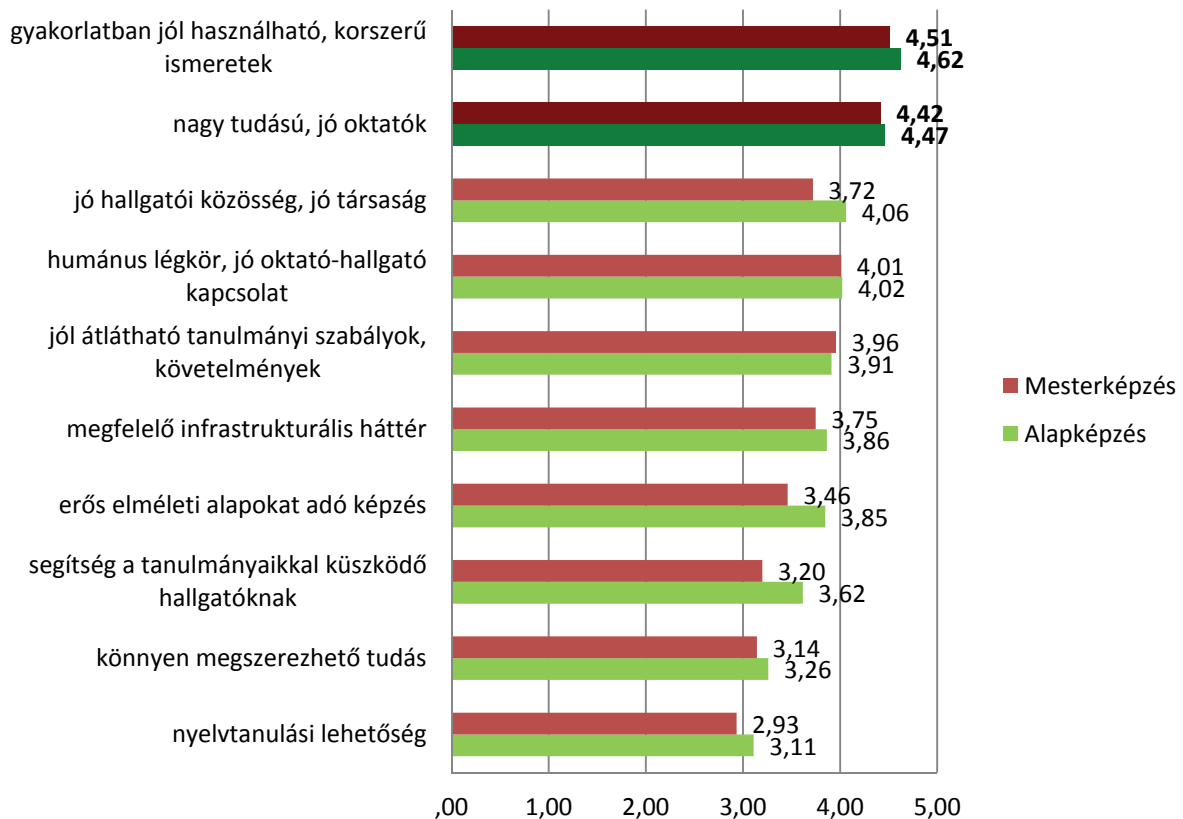
3.10 Fontos szempontok az egyetemi képzéssel kapcsolatosan

A felmérés résztvevői megjelölhették, hogy az alábbi szempontok közül melyik mennyire fontos számukra (1=legkevésbé; 5=leginkább).

Az alábbi ábra jól mutatja, hogy mind az alapképzésben, mind a mesterképzésben a leginkább fontosnak tartott szempont a gyakorlatban jól használható, korszerű ismeretek megszerzése, majd a nagy tudású oktatók jelenléte.

Mindkét képzésben a legkevésbé fontosnak tartott szempont a nyelvtanulási lehetőség, illetve a könnyen megszerezhető tudás.

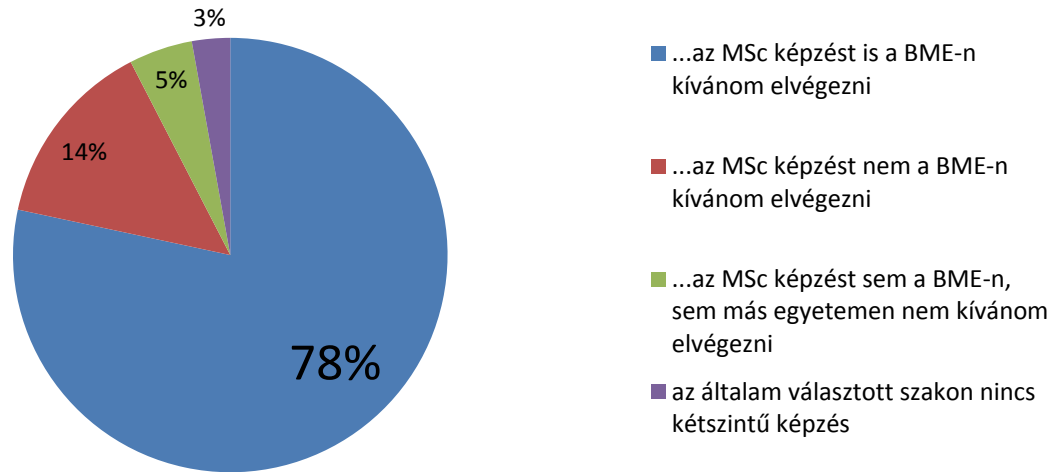
Fontos szempontok az egyetemi képzésben (összehasonlítás) [átlag]



3.11. MSc képzés, tervek

Az alapképzésen az elsőéves diákok csaknem 80%-a az MSc képzést is a BME-n szeretné elvégezni.

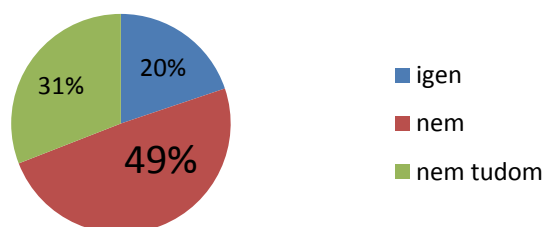
MSc képzés terve (alapképzés)



Az alapképzésben résztvevő elsőéves hallgatók mintegy 50%-a nem tervezi, hogy egyetemi tantárgyait idegen nyelven végezze el. Az egyharmada nem tudott a kérdésre egyértelmű igen-nem választ adni. A legkisebb arányban azok a hallgatók szerepelnek, akik idegen nyelven tervezik elvégezni tantárgyaikat.

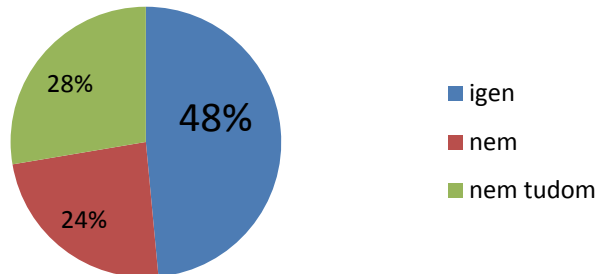
A jövőbeli felmérésekben a kérdés differenciálásával a „nem tudom” válaszkategóriát érdemes lenne csökkenteni, és pontosabb információt nyerni a hallgatók véleményéről, terveiről.

Tervezed-e, hogy egyetemi tantárgyaidat idegen nyelven végzed? (alapképzés)



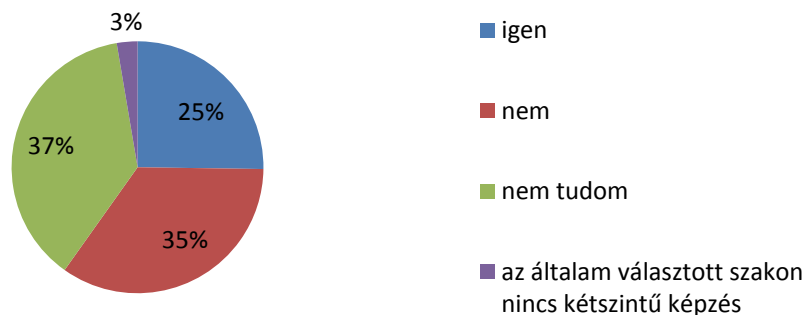
Az alapképzés hallgatóinak majdnem 50%-a tervez valamilyen külföldi tanulmányutat az egyetemi éve alatt. Csaknem 30%-a a hallgatóknak bizonytalan választ adott a kérdésre.

Tervezed-e, hogy egyetemi éveid alatt külföldön is fogsz tanulni? (alapképzés)



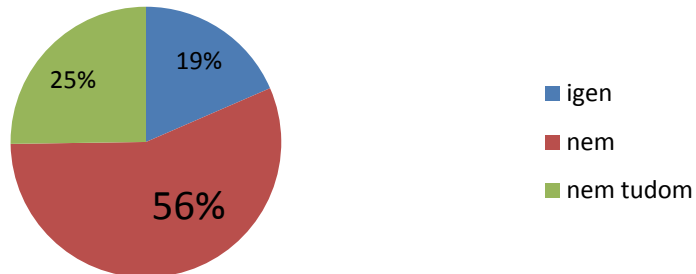
Míg az előző kérdés a különböző tanulmányutakra vonatkozott, a következő kérdés a külföldön végzett mesterképzésre vonatkozó terveket méri fel. A válaszadók legnagyobb százaléka nem biztos még a terveiben, illetve nem szeretné az MSc-t külföldön végezni. A válaszadók egynegyede tervezi, hogy külföldön végzi el az MSc képzést.

Tervezed-e, hogy az MSc-t külföldön végzed? (alapképzés)



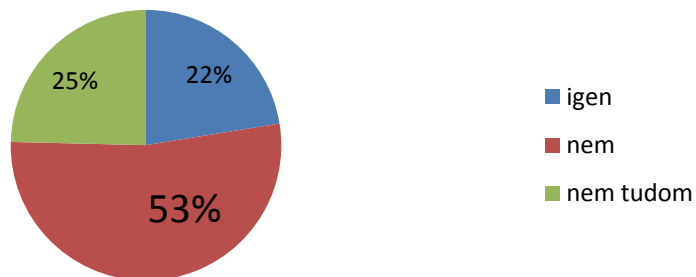
A mesterképzésen elsőéves hallgatók több mint fele nem tervezi idegen nyelven végezni tantárgyait. (A kérdés nem tér ki a tantárgyak számára, jellegére.)

Tervezed-e, hogy egyetemi tantárgyaidat idegen nyelven végzed a BME-n? (mesterképzés)



A mesterképzésre járó válaszadók több mint fele nem tervezi, hogy egyetemi éve alatt külföldön fog tanulni. A bizonytalanok aránya megegyezik az alapképzésen kapott aránnyal.

Tervezed-e, hogy egyetemi éveid alatt (MSc) külföldön is fogsz tanulni? (mesterképzés)



4. Jelenlegi megélhetés

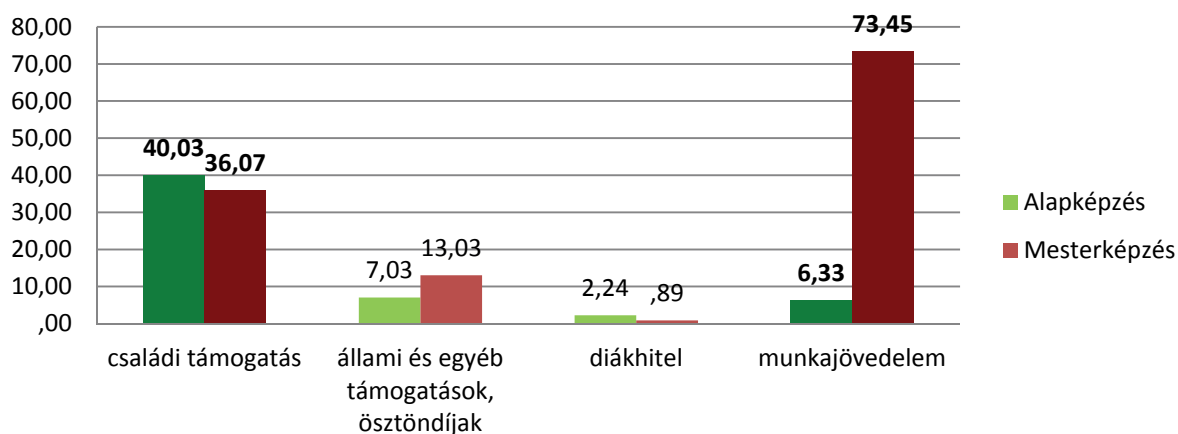
A megélhetéssel és jövedelemmel kapcsolatos kérdések a kérdőívben nem voltak kötelezően kitöltendőek. Több hallgató jelezte is, hogy nem szívesen válaszolna a kérdésekre, még az anonimitás és biztonságos adatkezelés ellenére sem.

A jelenlegi megélhetést a felsorolt források közül a családi támogatás biztosította, a hallgatók átlagosan 40 ezer forint támogatást kapnak havonta. A szórás ebben az esetben a legmagasabb, nagy egyéni különbségek mutatkoznak. A munkajövedelem átlaga nem éri el a 7000 Ft-ot, viszont a szórásból látható, hogy ebben a kategóriában is jelentős eltérések jelennek meg. A válaszok értékelésében fontos kérdést vet fel, hogy a hallgatók mennyiben adtak meg valós értékeket: a maximum értékeknél láthatóak olyan adatok, amelyek az adathalmaztól nagyban eltérnek.

Az alapképzésen kapott válaszok közül éppen ezért kiszűrtünk két kiugró értéket: a családi támogatásnál megjelölt 1.000.000 Ft-ot, illetve a munkajövedelemként megjelölt 750.000 Ft-ot. Ezen kívül a számításokból kiszűrtük az üresen hagyott rubrikákat is.

A mesterképzésben résztvevők esetében a munkajövedelem válik a fő bevételi forrássá. Valamelyest csökken, de megmarad a családi támogatás átlagos összege. Az állami és egyéb támogatások, ösztöndíjak növekednek, a diákhitelből származó források csökkennek.

Jelenlegi megélhetés forrásai (ezer Ft) (összehasonlítás)



Az alábbi táblázat fontos kiegészítő adatokat szolgáltat a jelenlegi megélhetésről (az alapképzés esetében). Láthatjuk, hogy a medián csak a családi támogatásnál tér el a 0 forinttól. A módusz viszont mindegyik kategóriában 0 forint.

Alapképzés		családi támogatás	állami és egyéb támogatások, ösztöndíjak	diákhitel	munkajövedelem
N	Érvényes	802	796	802	802
	Hiányzó	70	76	70	70
Átlag		40,03	7,03	2,24	6,33
Medián		35,00	,00	,00	,00
Módusz		0	0	0	0
Szórás		33,433	15,608	19,622	28,358
Terjedelem		200	260	300	400
Minimum		0	0	0	0
Maximum		200	260	300	400

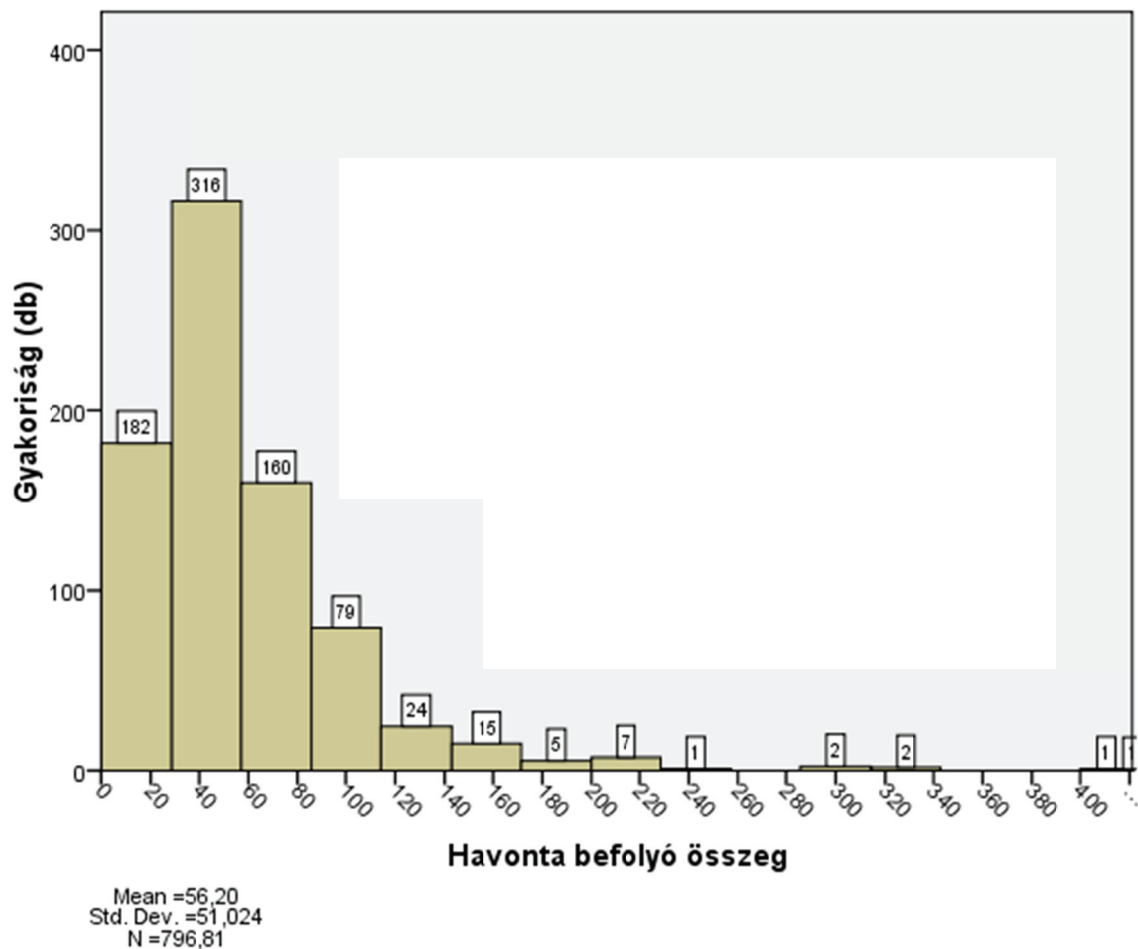
6. táblázat: A jelenlegi megélhetés forrásainak részletes adatai kategóriákra bontva, alapképzésen

Az egyes személyek esetében összesítettük, hogy havonta mekkora összeget kapnak képhez a különböző forrásokból. Az alapképzésen átlagosan egy fő havi 56 ezer forintot kapott a fent felsorolt forrásokból. (Az alábbi táblázat számításaiból kiszűrtük annak az egy személynek az adatait, aki saját bevallása szerint havonta 1.000.000 forintból él meg, mivel ez az adat messzemenően elütött a többitől.)

N	Érvényes	797
	Hiányzó	0
Átlag		56,19
Medián		50,00
Módusz		50,00
Szórás		51,02
Terjedelem		750
Minimum		,00
Maximum		750

7. táblázat: A jelenlegi megélhetés forrásainak részletes adatai összesítve, alapképzésen

Az alábbi ábrán látható, hogy hány hallgató mekkora összeghez jut havonta a különböző forrásokból. Az alapképzésen 316 fő (39,6%) számolt be arról, hogy megközelítőleg 30-60 ezer forintból él meg havonta. 182 személy (22,8%) 0-30 ezer forintból, 160 fő (20,1%) 60-85 ezer forintból gazdálkodik.



A mesterképzésen még mindig a családi támogatásnál jelenik meg a legmagasabb értékű medián, a módusz az alapképzéshez hasonlóan mindegyik oszlopban 0 forint.

A munkajövedelem szórása jelentős növekedést mutat: mindezt szemlélteti a minimum és a maximum összeg közötti 800.000 Ft-os különbség.

Mesterképzés		családi támogatás	állami és egyéb támogatások, ösztöndíjak	diákhitel	munkajövedelem
N	Érvényes	209	209	209	205
	Hiányzó	5	5	5	9
Átlag		36,07	13,03	,89	73,45
Medián		30,00	8,00	,00	10,00
Módusz		0	0	0	0
Szórás		45,629	18,719	5,828	133,383
Terjedelem		400	100	50	800
Minimum		0	0	0	0

Maximum	400	100	50	800
---------	-----	-----	----	-----

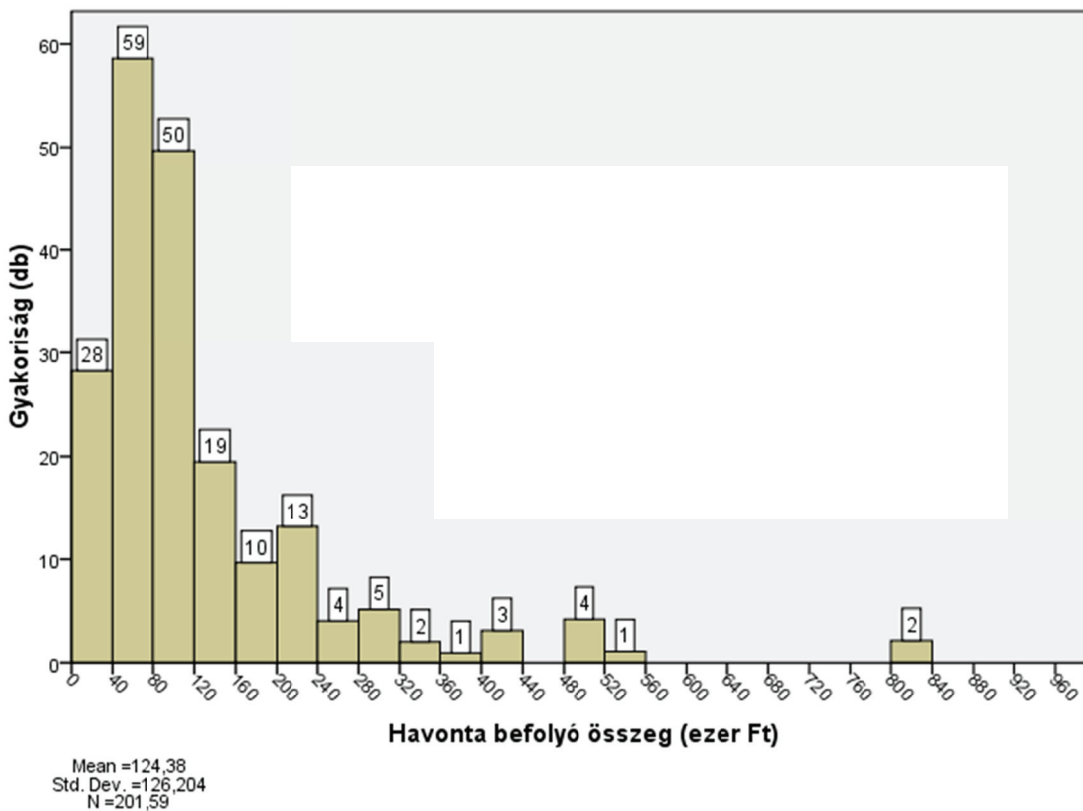
8. táblázat: A jelenlegi megélhetés forrásainak részletes adatai kategóriákra bontva, mesterképzésen

Átlagosan egy mesterképzésre járó hallgató havonta 124 ezer forintból él meg. Láthatjuk, hogy a szórás magas, nagyok az egyéni különbségek a megélhetés összegét tekintve.

N	Érvényes	202
	Hiányzó	12
Átlag		124,3803
Medián		90,0000
Módusz		,00
Szórás		126,20437
Terjedelem		800,00
Minimum		,00
Maximum		800,00

9. táblázat: A jelenlegi megélhetés forrásainak részletes adatai összesítve, mesterképzésen

Az alábbi ábra szemlélteti, hogy hány hallgató mekkora összeget kap havonta a különböző forrásokból. A mesterképzésen 59 személy (29,2%) 40-80 ezer forintból él meg havonta, 50 személy (24,8%) pedig 80-120 ezer forintból.



5. Segítségkérés

A kérdőív megkérdezte a hallgatókat, hogy ha tanulmányaik során problémájuk lenne, melyik szervezethez/személyhez fordulnának segítségért.

A kérdés szabad értelmezést hagy arra vonatkozóan, hogy milyen problémára gondoljon a válaszadó. Az egyes válaszlehetőségeket 5 fokú Likert-skálán értékelték a diákok (1=legkevésbé fordulnék hozzá; 5=leginkább fordulnék hozzá).

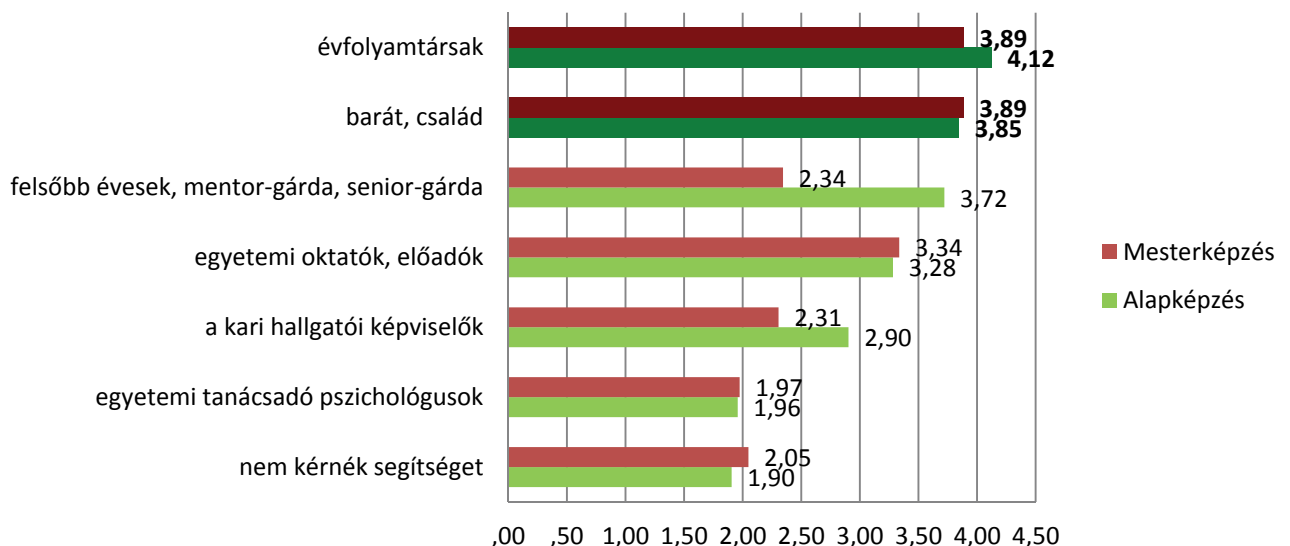
Az alábbi ábra az átlagértékeket jeleníti meg, amelyeket az egyes válaszlehetőségek kaptak.

Az alapképzésen az elsőéves hallgatók leginkább évfolyamtársaikhoz, vagy barátaikhoz, családjukhoz fordulnának segítségért problémájukkal. Legkevésbé az egyetemi tanácsadó pszichológusokhoz fordulnának segítségért, vagy egyáltalán nem is kérnének segítséget.

A kapott adatok jól szemléltetik a pszichológiai tanácsadásban tapasztaltakat: többségében a hallgatók egy kezdődő problémával még nem fordulnak pszichológushoz, gyakran vívódnak, hogy bejelentkezzenek-e egyéni tanácsadásra. Végül, amikor az adott probléma egy erősödő szenvedésnyomással jár már, akkor történik meg az első kapcsolatfelvétel.

A mesterképzésen a hallgatók probléma esetén leginkább az évfolyamtársaikhoz fordulnának, ezután következne a család, és a barátok. A mesterképzésre járók jelentősen kisebb mértékben fordulnának felsőbb évesekhez, a mentor-gárdához vagy a senior-gárdához, és a kari hallgatói képviselőkhöz segítségért, mint az alapképzésre járók.

Segítségkérés preferenciái (összehasonlítás) [átlag]



Bár az átlagértékek tekintetében a „barátok, család” válasz a második helyen szerepel, itt a legmagasabb a módusz, tehát a legtöbb diák leginkább a barátokhoz, családjához fordulna segítségért.

Alapképzés		évfolyamtársak	barát, család	egyetemi oktatók, előadók	egyetemi tanácsadó pszichológusok	a kari hallgatói képviselők	felsőbb évesek, mentor- gárda, senior- gárda	nem kérnék segítséget
N	Érvényes	872	872	872	872	872	872	872
	Hiányzó	0	0	0	0	0	0	0
Átlag		4,12	3,85	3,28	1,96	2,90	3,72	1,90
Medián		4,00	4,00	3,34	2,00	3,00	4,00	1,00
Módusz		4	5	4	2	4	4	1
Szórás		1,035	1,235	1,119	,915	1,208	1,159	1,128
Minimum		1	1	1	1	1	1	1
Maximum		5	5	5	5	5	5	5

10. táblázat: A segítségkérés preferenciáinak részletes adatai alapképzésen

A mesterképzésen két kategóriánál is megjelenik a legmagasabb módusz: mindez alátámasztja, hogy a hallgatók leginkább az évfolyamtársakhoz és a családhoz, barátokhoz fordulnak, ha segísre van szükségük.

Mesterképzés		évfolyamtársak	barát, család	egyetemi oktatók, előadók	egyetemi tanácsadó pszichológusok	a kari hallgatói képviselők	felsőbb évesek, mentor- gárda, senior- gárda	nem kérnék segítséget
N	Érvényes	214	214	214	214	214	214	214
	Hiányzó	0	0	0	0	0	0	0
Átlag		3,89	3,89	3,34	1,97	2,31	2,34	2,05
Medián		4,00	4,00	4,00	2,00	2,00	2,00	2,00
Módusz		5	5	4	1	1	1	1
Szórás		1,248	1,247	1,251	1,070	1,286	1,307	1,154

11. táblázat: A segítségkérés preferenciáinak részletes adatai mesterképzésen

A hallgatóknak feltettük a kérdést, hogy az őszi szemeszter megkezdése óta mely problématerületek milyen mértékben érintették őket (1=egyáltalán nem; 5=teljes mértékben). (A kérdés alapjául felhasználtuk a FETA 2014-es kutatási kérdőív egyik kérdését, amely átfogalmazva, kiegészítve szerepelt a jelen felmérésében.)

A válaszok értékelésénél figyelembe kell venni, hogy a személyek szubjektív megítéléseit, problémabelátását tükrözik.

A problématerületek között vezet a „Tartós fáradtság és kimerültség” kategóriája, majd a „Szorongás és stressz” következik.

Tartós fáradtság alatt olyan típusú fizikai vagy mentális fáradtságot értünk, amely a pihenés hatására kevésbé vagy nem enyhül, és amely jelentős negatív hatással van a mindennapi feladatok ellátására (így például az egyetemi, munkahelyi teljesítményre, szociális életre, stb.).

A tartós fáradtság és kimerültség olyan tünetek, amelyek szorosan összefügghetnek a szorongással (2. helyen), levert hangulattal (4. helyen).

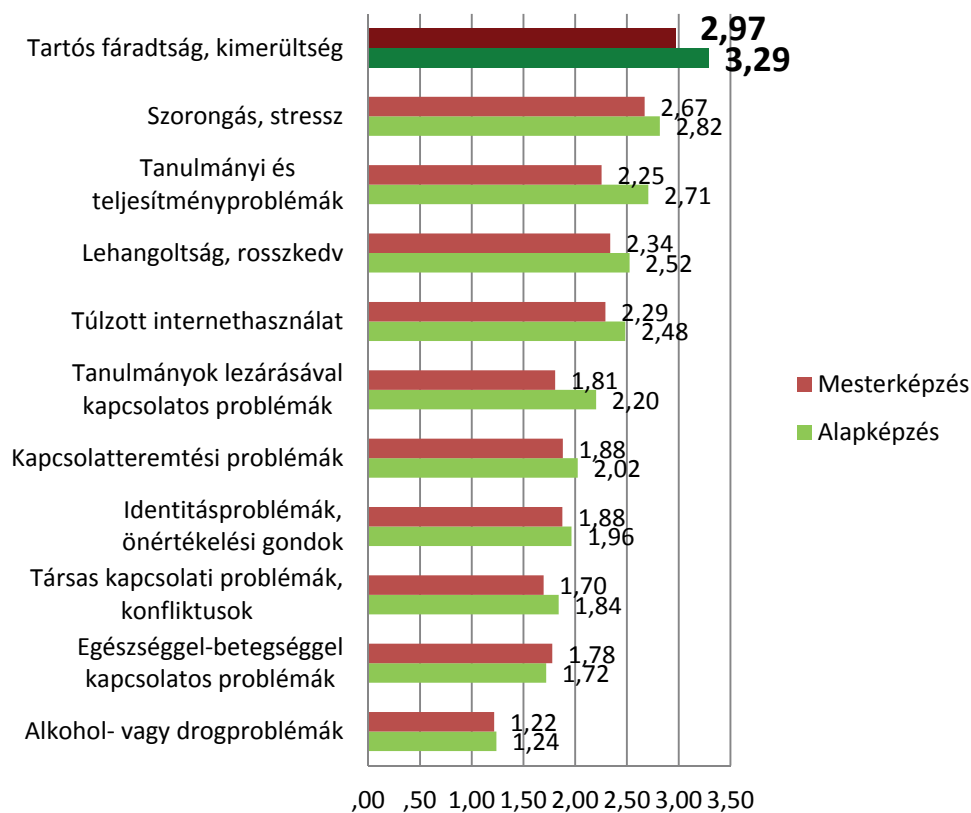
Magyarázat lehet arra, hogy a tartós fáradtság, kimerülés került az első helyre az értékelésben, hogy a lelki eredetű problémák sok esetben valamilyen teljesítménycsökkenésben, felszínen lévő egyéb problémában nyilvánulnak meg.

Az egyéni pszichológiai tanácsadásra jelentkezők például nagy arányban jelentkeznek be tanulmányi nehézségekkel, míg már az első alkalom során nyilvánvalóvá válhat, hogy emögött más, mélyebben húzódó problémák állnak (családi konfliktusok, kapunyitási pánik, maladaptív megküzdési módok, stb.).

A hallgatók a legkevésbé érintettnek az alkohol-vagy drogproblémákban, illetve az egészséggel-betegséggel kapcsolatos problémákban érzik magukat.

A mesterképzésre járók esetében hasonló tendencia mutatkozik, mint az alapképzésre járó hallgatóknál: többnyire megegyezik az, hogy a hallgatók milyen problématerületen érzik magukat a leginkább vagy legkevésbé érintettnek. A mesterképzésre járó hallgatók azonban mindegyik területen valamivel alacsonyabb mértékű érintettségről számolnak be, mint az alapképzés hallgatói.

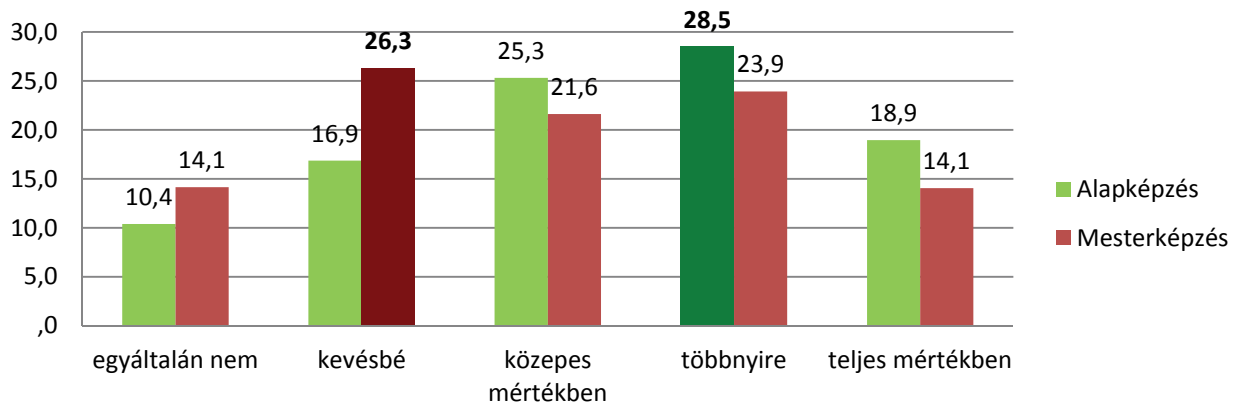
Problémakörökben való érintettség (összehasonlítás) [átlag]



Az alábbi ábra részletes információkat szolgáltat arról, hogy a válaszadók hány százaléka jelölte meg az egyes válaszokat. Az alapképzésen a legnagyobb arányban azt jelölték meg a hallgatók, hogy

„többnyire” érinti őket a tartós fáradtság, kimerültség. A mesterképzésen a legtöbben arról számoltak be, hogy őket kevésbé érinti ez a problématerület.

Tartós fáradtság, kimerültség (összehasonlítás) [%]



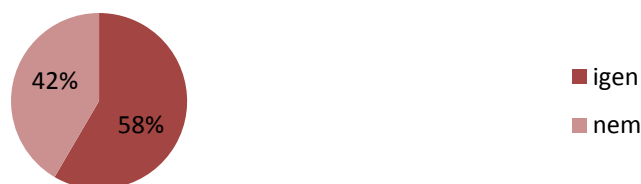
Az alábbi ábrán látható, hogy csaknem 50-50%-ban oszlanak meg az alapképzésre járó diákok aszerint, hogy igénybe vennének-e pszichológiai tanácsadást az egyetemen. Egyértelmű, hogy a pszichológushoz való fordulás megosztó kérdés a hallgatók között, viszont az utóbbi évtizedekben valószínűleg növekedett az igennel válaszolók száma, és a diákok elkezdtek egyre inkább szocializálódni a pszichológiai tanácsadásra.

Vennél-e igénybe ingyenes pszichológiai tanácsadást az egyetemen? (alapképzés)



Az alábbi ábra azt mutatja, hogy a mesterképzésre járó hallgatók nagyobb arányban vennének igénybe pszichológiai tanácsadást, mint az alapképzésre járók.

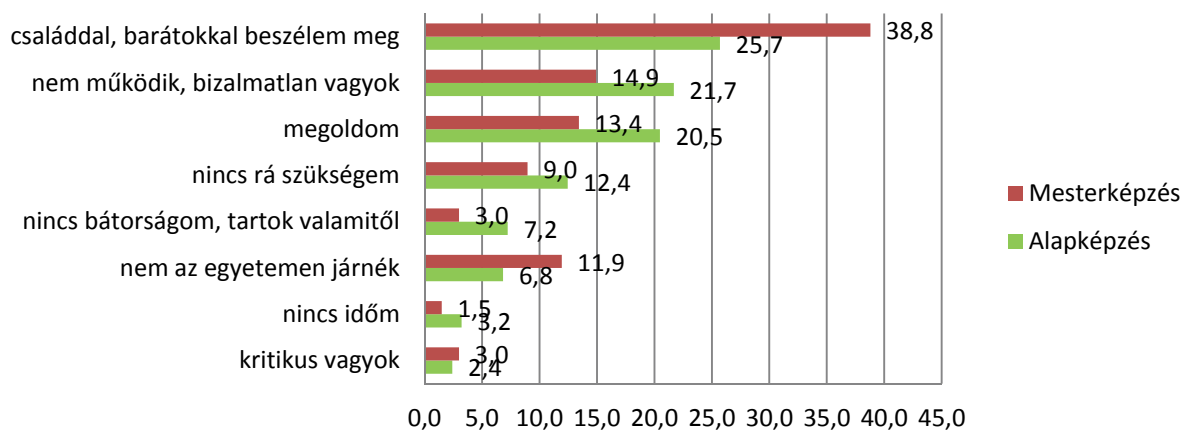
Vennél-e igénybe ingyenes pszichológiai tanácsadást az egyetemen? (mesterképzés)



A hallgatók szöveges válaszban kifejtették véleményüket, hogy ha nem vennék igénybe az egyetemen ingyenes pszichológiai tanácsadást, akkor azt miért nem tennék.

Az alapképzésen 251 válasz érkezett a kérdésre, amely nem volt kötelezően kitöltendő (a 872 főből). A válaszokat különböző kategóriákba csoportosítottuk, a százalékos értéket a beérkezett válaszok számából nyertük (külön az alapképzésen és a mesterképzésen).

Ha nem vennél igénybe ingyenes pszichológiai tanácsadást az egyetemen, miért nem tennéd? (összehasonlítás) [%]



A következőkben szemléltetésképpen néhány beérkezett válasz olvasható:

Megoldódik, megoldom:

- „majd megoldódik magától”
- „Megoldom saját magam”
- „Mert a problémákat az embernek magának kell megoldania, segítség nélkül”
- „Mert ezt a problémát egyedül kell megoldanom.”

Családhoz, barátokhoz fordulnék:

- „Mert a barátoktól és családtól kérnék segítséget”
- „Először szüleim, barátaim segítségét kérném, ha ez nem segít, akkor pszichológushoz fordulnék.”
- „Nem hiszem, hogy bármikor is el tudnék jutni olyan szintre, amit a barátaimmal ne tudnánk megoldani”.
- „Mert inkább a családommal, barátaimmal beszélem meg a problémáimat.”

Nincs bátorságom, félek:

- „Talán az egyetem lenne az egyetlen ahol igénybe venném, de még itt sem lenne hozzám bátorságom.”
- „Mert félek segítséget kérni”
- „nem mernék elmenni”
- „Talán félnék elmondani a problémáim.”
- „Mert szégyellném, megpróbálnám saját magam megoldani.”

Kritikus vélemény:

- „Mert azzal elismerném a betegségemet, én meg nem vagyok dilis.”
- „Nem vagyok idegbeteg.”
- „mert normális vagyok”
- „Árt az egómnak.”

Nem működik:

- „Volt már problémám középiskolában, akkor nem tudtak segíteni, nem gondolom, hogy most tudnának.”
- „Úgysem tudnak semmit sem csinálni gyógyszer felíráson kívül, amit meg nem akarok beszélni. Más nem tudja megoldani az én lelki problémáimat.”
- „Nem tartom hasznosnak.”
- „Azért, mert aki az ilyen problémákat pszichológussal tudja megoldani, annak nagy valószínűséggel alapvető problémái vannak az életével, családjával, társadalmi elhelyezkedésével. Ezeket a pszichológus nem tudja befolyásolni, tehát semmilyen élethelyzetre nem megoldás a pszichológus. Maximum alkalmi tűzoltásra.”

Nincs időm:

- „Nincs rá időm!”
- „Ezen az egyetemen ilyenekre nincs idő. Örülhetünk, ha tanulásra van elég időnk.”
- „Időhiány miatt.”
- „nincs mikor... annyira sűrű a mintatanterv”

Nincs rá szükségem:

- „nem szorulok rá”
- „Nem érzem azt, hogy szükségem lenne szakszerű segítségre a problémáim megoldásához.”
- „Nem tudom, hogy vennék-e igénybe tanácsadást. Valószínűleg, csak ha már komoly probléma van.”
- „Nem hinném, hogy bármikor is lelki eredetű problémával fogok küzdeni...”

Nem az egyetemen:

- *„Nem biztos, hogy az egyetemen akarnék pszichológushoz járni.”*
- *„Mert nem az egyetemen belül szeretném az ilyen jellegű problémáimat megbeszélni valakivel”*
- *„Mert nem szeretném, hogy bele kerüljön az aktámba, később esetleg hátráltatva az előrehaladásom.”*
- *„Mert az egyetemen van.”*

6. Hiányzó információk, szolgáltatások preferenciája

6.1 Hiányzó információk

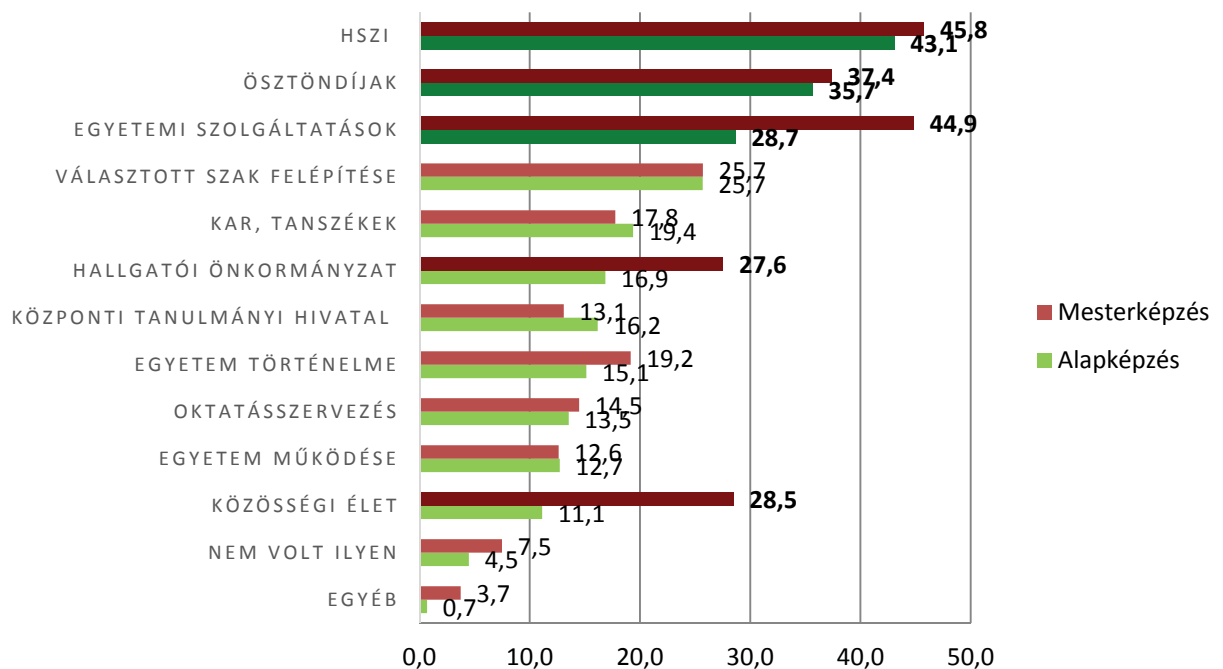
A következő ábra az elsőéves hallgatók véleményét mutatja arról, hogy tanévkezdéskor mely pontokról nem kaptak elegendő információt. A feltett kérdésben több választ is adhattak a hallgatók. A százalékokat az elemszámból számoltuk (N(alapképzés)=872; N(mesterképzés)=214).

Az alapképzésre járó hallgatók legnagyobb arányban a HSZI-ről és az ösztöndíjakról nem kaptak elegendő információt. A legkisebb azoknak az aránya, akik úgy érzik, minden szükséges információt megkaptak (az „egyéb” kategóriát nem számítva).

A mesterképzésben résztvevők több mint 45%-a úgy érzi, hogy nem kapott elegendő információt a HSZI-ről. Az alapképzéshez képest a mesterképzésre járó hallgatók több információt igényelnének az egyetemi szolgáltatásokról, a hallgatói önkormányzatról, és a közösségi életről.

Feltételezhetően a mesterképzésre külső egyetemről érkező diákok érzik a legnagyobb szükségét az utóbbi információknak.

HIÁNYZÓ INFORMÁCIÓK (%) (ÖSSZEHASONLÍTÁS)



Az egyes pontokat lásd bővebben:

- 1: egyetem működése, felépítése
- 2: választott szak felépítése (tantárgyak, szakirányok, előrehaladási szabályok, stb.)
- 3: Hallgatói Önkormányzat (hallgatói képviselő szervezet)
- 4: HSZI (egyetemi tanácsadó iroda) működése

- 5: Központi Tanulmányi Hivatal (tanulmányi ügyviteli ügyekért felelős szervezeti egység)
- 6: ösztöndíjak, szociális és egyéb pénzügyi támogatások
- 7: oktatásszervezési kérdések (tanév felépítése, regisztrációs időszak, vizsgaidőszak, stb.)
- 8: a szak oktatási feladatait ellátó és szervező egyetemi szervezeti egységek (kar, tanszékek)
- 9: egyetemi szolgáltatások (sport, menzák, rendelő, könyvtár)
- 10: közösségi élet, szabadidős lehetőségek
- 11: egyetem történelme, presztízse
- 12: egyéb
- 13: nem volt ilyen

6.2 HSZI szolgáltatások preferenciája

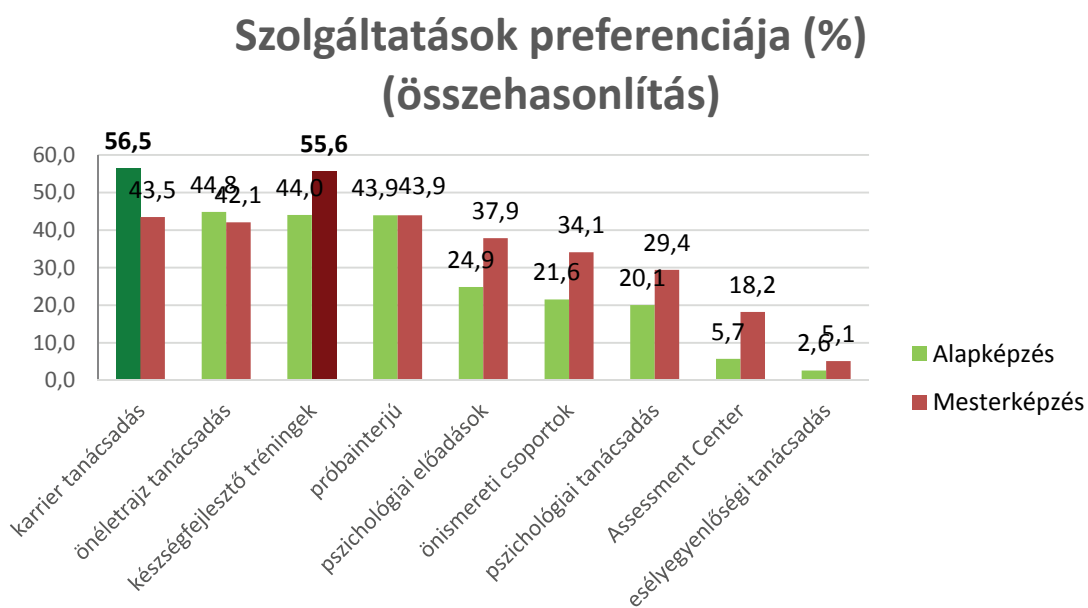
A felmérésben résztvevőket megkérdeztük arról, hogy a HSZI szolgáltatásai közül melyeket vennék szívesen igénybe.

Az alapképzésre járó elsőéves hallgatók legnagyobb arányban a karrier tanácsadást vennék igénybe, majd az önéletrajz tanácsadást, a készségfejlesztő tréningeket és a próbainterjút. A hasonlóan karrier-központú AC-t az előbbi kategóriákhoz képest meglepően alacsony százalékban jelölték meg a válaszadók, így kérdésként felmerülhet, hogy ismerik-e az angol kifejezést.

A mesterképzésen résztvevők 55,6%-a jelölte meg azt, hogy szívesen venne részt készségfejlesztő tréningeken, illetve közel 44%-uk venne részt próbainterjún és karrier tanácsadáson.

Összességében megállapítható, hogy az alapképzésen hangsúlyosabb a karrier tanácsadás igénybevétele, míg mesterképzésen a készségfejlesztő tréningek, a pszichológiai előadások, az önismereti csoportok, a pszichológiai tanácsadás, az Assessment Center és az esélyegyenlőségi tanácsadások kerülnek előtérbe.

Mindez magyarázható azzal is, hogy a hallgatók elé új kihívásokat állít a munkakeresés, a kapunyitás jelensége, és az eddigi beszámolók alapján sokan szeretnének pszichésen is felkészülni az előttük álló időszakra.

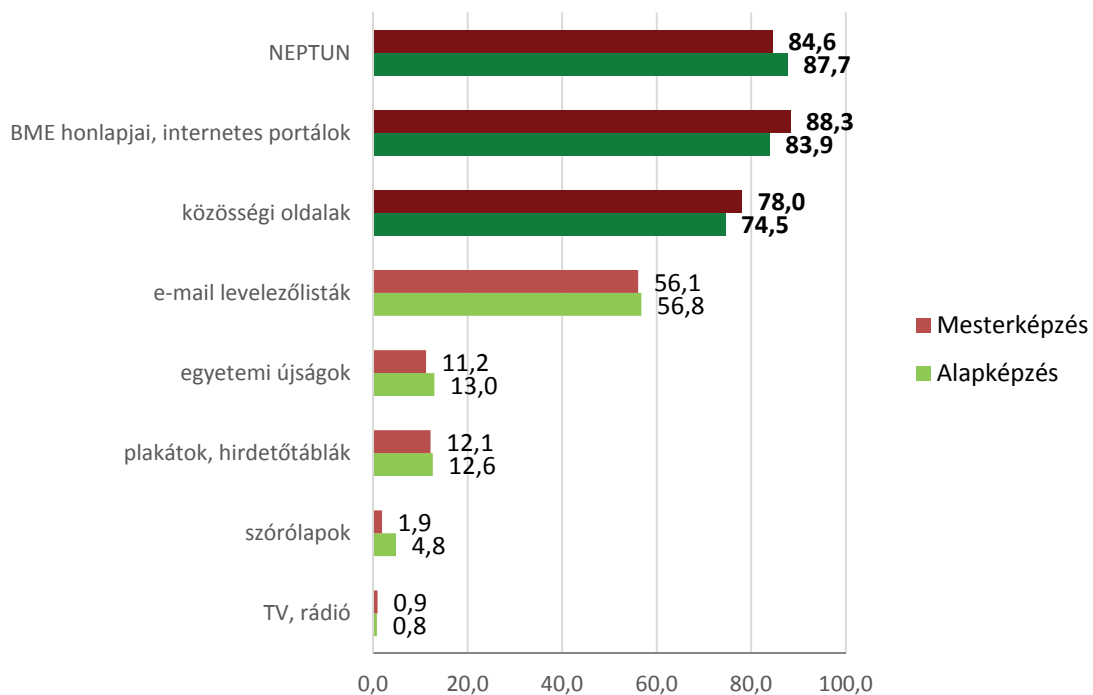


6.3 Felhasznált információforrások

A kérdőív kitért arra, hogy mely információforrásokból tájékoznak leginkább a diákok. Az alábbi ábrán az alapképzés és a mesterképzés adatait láthatjuk. A feltüntetett értékek azt mutatják, hogy a minta hány százaléka jelölte meg az adott választ (a többválasztásos kérdésben). Az alapképzésben a hallgatók információikat leginkább a NEPTUN-ból nyerik, és csak ezután a BME honlapjairól, míg mesterképzésen első helyen a BME honlapjai szerepelnek és csak második helyen áll a NEPTUN. Az ábra szemlélteti, hogy a TV, rádió, a szórólapok elenyésző mértékben számítanak információforrásnak a hallgatók körében. Szintén kevésbé tájékoznak a diákok a plakátokról, hirdetőtáblákról, illetve az egyetemi újságokból.

Az e-mail levelezőlistát több mint a hallgatók fele jelölte meg, a közösségi oldalak a hallgatók háromnegyedét látják el információval.

Információforrások (%) (összehasonlítás)



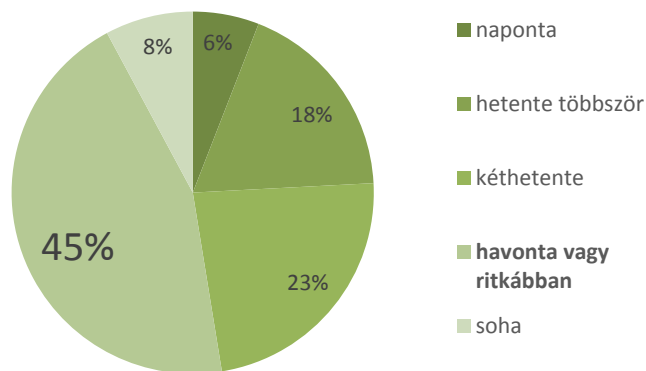
7. Életmód

7.1 Sport

A kérdőívben az életmódra vonatkozó kérdések is helyt kaptak.

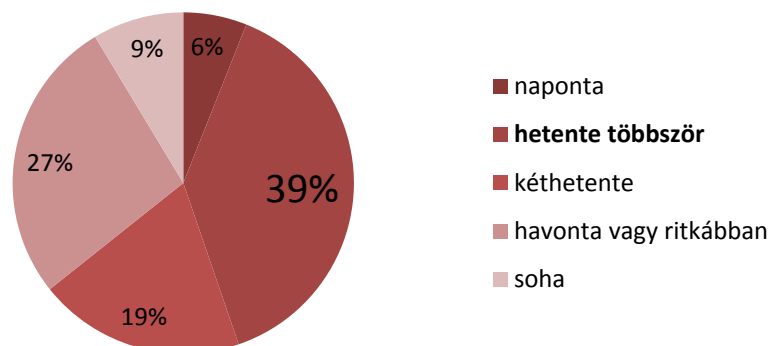
A sportolás tekintetében elmondható, hogy az alapképzés hallgatóinak közel fele legalább kéthetente sportol, kicsivel több, mint a fele pedig ritkábban vagy soha nem sportol.

Sportolás gyakorisága (alapképzés)



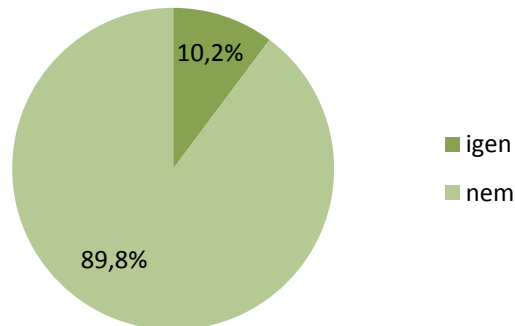
A mesterképzésen jelentősen nagyobb azoknak az aránya, akik hetente többször is sportolnak, mint az alapképzésen. Ugyanannyi azoknak a hallgatóknak az aránya mesterképzésen és alapképzésen, akik naponta, illetve akik soha nem sportolnak.

Sportolás gyakorisága (mesterképzés)



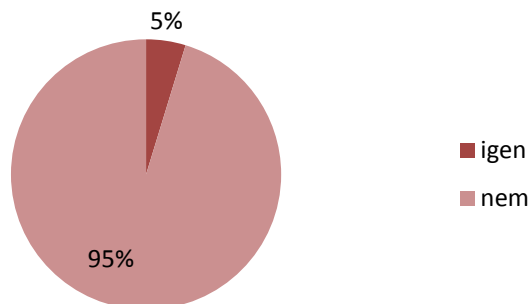
Versenyszerűen az alapképzésre járók 10%-a új valamilyen sportot. A kérdés nem definiálta a versenyek jellegét.

Versenyszerű sportolás (alapképzés)



A mesterképzésen felére csökken azoknak a hallgatóknak az aránya, akik versenyszerűen űznek valamilyen sportot.

Versenyszerű sport (mesterképzés)



A hallgatók szöveges választ adhattak azokra a kérdésekre, hogy mit sportolnak jelenleg és mit sportolnának szívesen. A beérkezett válaszok meglehetősen széles skálán mozogtak, nagy változatosságot mutatva a hallgatók között.

A következő ábrák úgynevezett „wordcloud”-ban (szófelhőben) jelenítik meg a gyakorisági értékeket:

Az ábra alapján az alapképzésen a legnépszerűbb sport a konditeremben való edzés, a foci, a tenisz volt. Tehát ezeket a sportokat jelenleg is űzik a hallgatók valamilyen formában és gyakorisággal.

Az ábra szerint a mesterképzésen a hallgatók leginkább futnak, illetve úsznak.



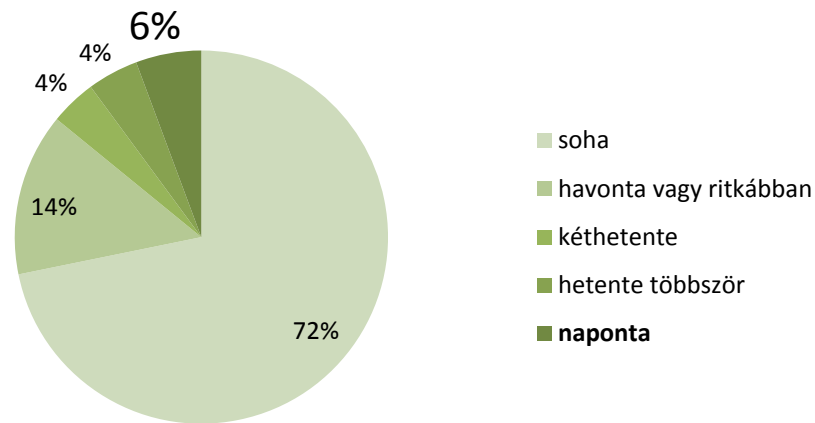
A mesterképzésre járó hallgatók legszívesebben úsznának, teniszeznének, de megjelenik a jóga, a falmászás és a tánc is.



7.2 Dohányzás

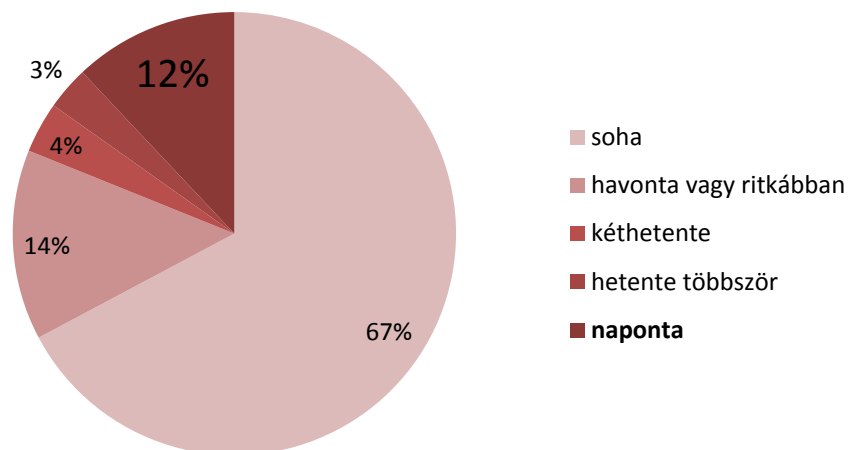
Az alapképzésre járó hallgatók mintegy háromnegyede soha nem dohányzik saját bevallása szerint, mindössze 6%-ot tesznek ki azok, akik naponta dohányoznak.

Dohányzás gyakorisága (alapképzés)



A mesterképzésen 5%-kal csökken a nem dohányzó diákok aránya. Az alapképzéssel megegyező a havonta vagy ritkábban, a kéthetente, vagy a heti több alkalommal dohányzók aránya, viszont megduplázódik a naponta dohányzók aránya.

Dohányzás gyakorisága (mesterképzés)

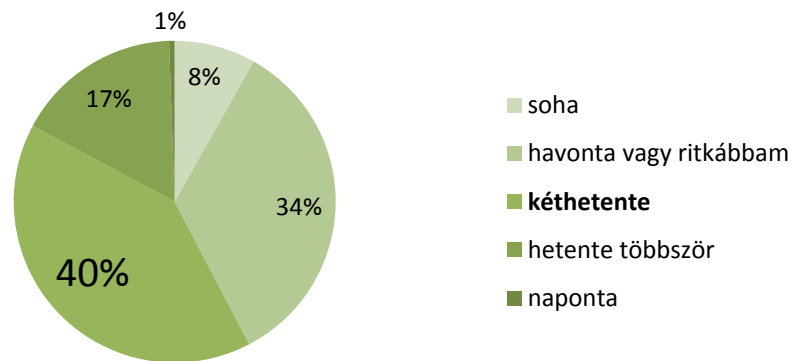


7.3 Alkoholfogyasztás

Az alapképzésen a hallgatók arról számoltak be, hogy leginkább kéthetente-havonta fogyasztanak alkoholt. Ugyanakkor érdemes figyelembe venni, hogy egyéni eltérések lehetnek abban, hogy mit gondolnak a hallgatók „alkoholfogyasztásnak”, illetve, hogy az egyes alkalmakkor milyen alkoholt és milyen mennyiségben fogyasztanak.

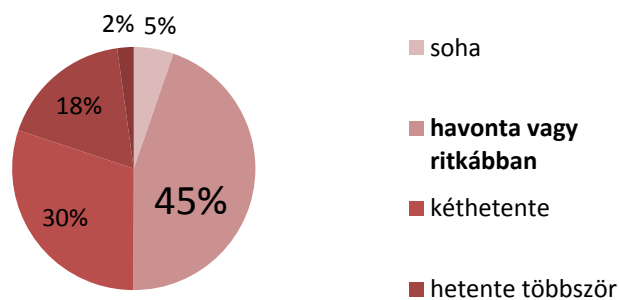
Pszichológiai szempontból érdemes lenne az alkoholfogyasztás okát megvizsgálni a jövőbeli felmérésekben.

Alkoholfogyasztás gyakorisága (alapképzés)



A mesterképzésre járó hallgatónál jelentősen nagyobb azoknak az aránya, akik havonta vagy ritkábban fogyasztanak alkoholt, és kisebb azoké, akik kéthetente fogyasztanak. Azt láthatjuk, hogy a skála közepén történik eltolódás: a mesterképzésre járók kevésbé gyakran fogyasztanak alkoholt, mint az alapképzésre járók. Ellenben a skála két szélén (tehát akik egyáltalán nem vagy minden nap fogyasztanak alkoholt) nem figyelhető meg jelentős eltérés az alapképzés és a mesterképzés között.

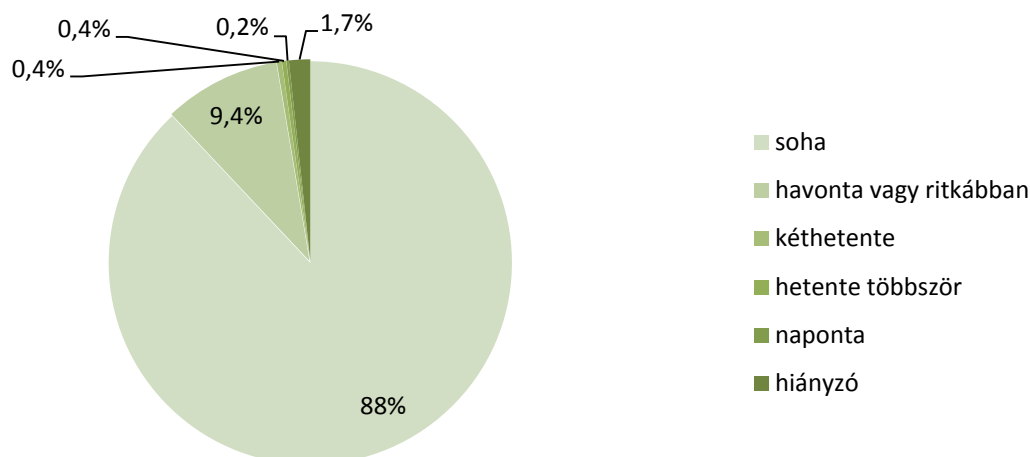
Alkoholfogyasztás gyakorisága (mesterképzés)



7.4 Kábítószer fogyasztás

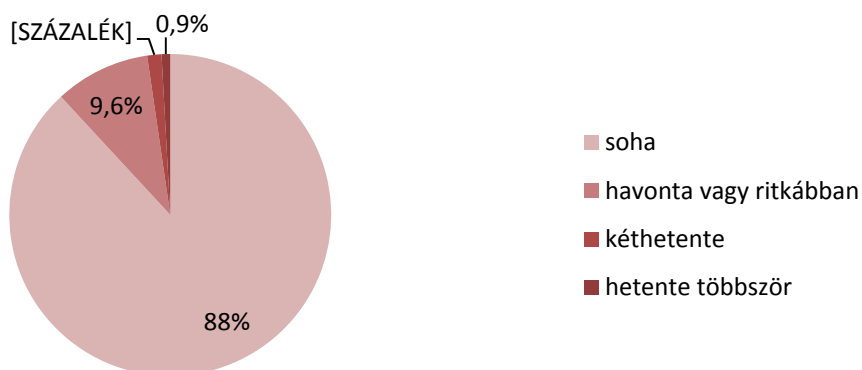
A kábítószer fogyasztásra vonatkozó kérdés nem volt kötelezően megválaszolható, a hallgatók tartózkodhattak a kérdés megválaszolásától. A diákok 88%-a soha nem fogyaszt kábítószer, saját bevallása szerint. Körülbelül 9,5 %-ban a hallgatók havonta vagy ritkábban fogyasztanak kábítószer. A kérdés kapcsán szintén érdemes az adatokat körültekintéssel értelmezni, hiszen nem tudjuk, hogy a fogyasztáskor a személy mit és milyen mennyiségben fogyaszt.

Kábítószerfogyasztás gyakorisága (alapképzés)



A mesterképzésen kapott adatok megegyeznek az alapképzés adataival: a hallgatók majdnem 90%-a soha nem fogyaszt kábítószer.

Kábítószerfogyasztás gyakorisága (mesterképzés)

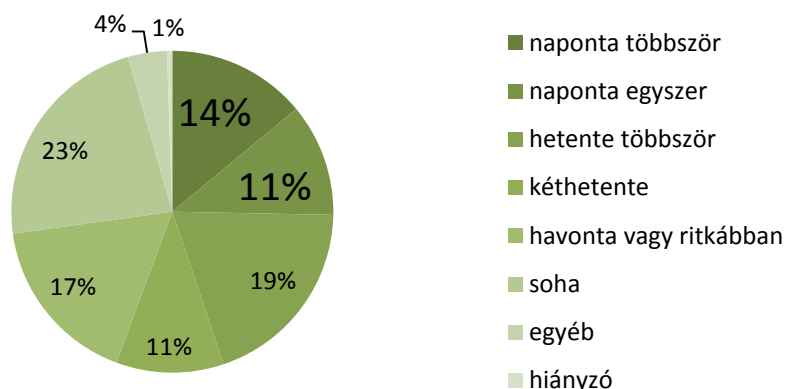


7.5 Kávé és energiaital fogyasztás

A következő kérdés a kávé és az energiaital fogyasztást egybevonta. Az ábra szerint az alapképzésre járók megoszlanak abban, hogy milyen gyakorisággal fogyasztanak kávé, illetve energiaitalt. Az alapképzésre járó hallgatók 25%-a fogyaszt naponta kávé, illetve energiaitalt.

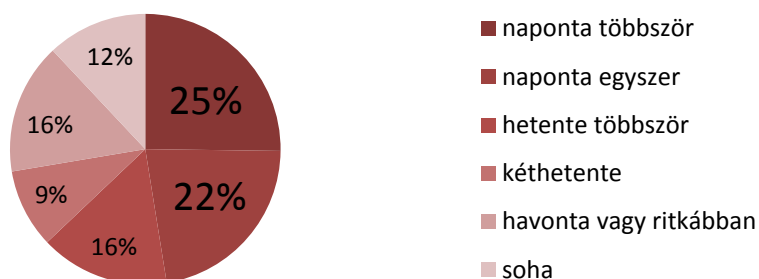
Az egyéb kategóriába 4% írt, tendencia-szerű válasz volt, hogy akkor fogyaszt a személy kávé, illetve energiaitalt, amikor vizsgaidőszakra vagy ZH-ra kell felkészülni.

Kávé és energiatital fogyasztás gyakorisága (alapképzés)



A mesterképzésre járó hallgatók 47%-a fogyaszt naponta kávét vagy energiatitalt. Ez az arány majdnem a duplája az alapképzésen kapott adatoknak.

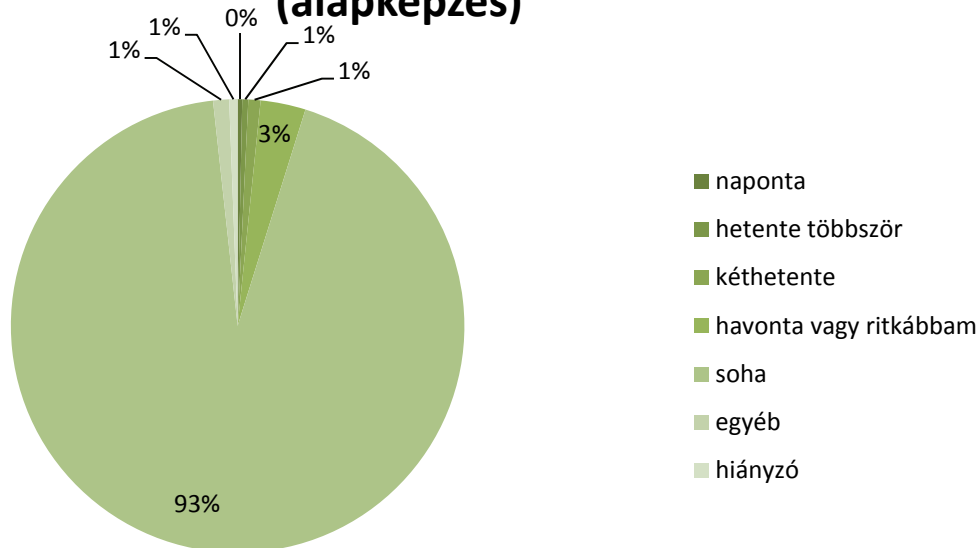
Kávé és energiatital fogyasztás gyakorisága (mesterképzés)



7.6 Nyugtató és altató fogyasztás

A hallgatók azzal a kérdéssel is találkoztak a kérdőívben, amely a nyugtató és altató fogyasztásra tért ki: ebben az esetben sem volt kötelező a válaszadás. Az alapképzésen a hallgatók 1% fogyaszt naponta valamilyen nyugtatót vagy altatót. 93% egyáltalán nem fogyasztja ezeket a szereket. Az egyéb kategóriában többen megjelölték, hogy ha nehéz időszakon mennek keresztül, vagy egy fontos vizsga előtt állnak, akkor előfordul, hogy bevesznek nyugtatót, illetve altatót. Az adatokat szintén érdemes óvatosan kezelni, hiszen maga a kérdés nem definiálta pontosan a szerek jellegét: például a hatóanyagot, vagy hogy orvos írta-e fel, stb.

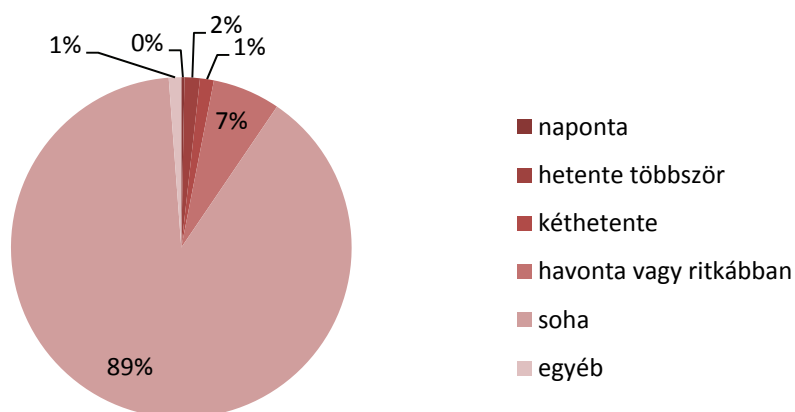
Nyugtató és altató fogyasztásának gyakorisága (alapképzés)



A mesterképzésnél az alapképzéshez képest magasabb azoknak a hallgatóknak az aránya, akik havonta vagy ritkábban fogyasztanak nyugtatót vagy altatót.

Az adatok értékelésekor érdemes figyelembe venni, hogy a kérdés egy kényes területtel kapcsolatos, és a hallgatók önbevallásán alapszik. (Az egyéb rubrikába érkezett válaszok alapján voltak hallgatók, akik komolytalanul, viccelődve válaszoltak a kérdésre.)

Nyugtató és altató fogyasztásának gyakorisága (mesterképzés)



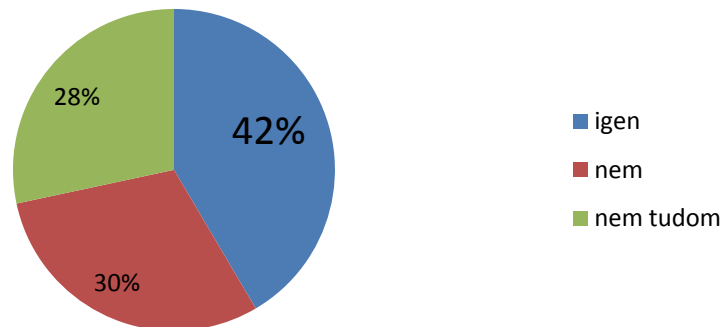
7.7 Önkéntes munka és hallgatói közélet

Az életmóddal kapcsolatos kérdések után arról kérdeztük a hallgatókat, hogy végeznének-e önkéntes munkát.

Az alapképzésben résztvevő hallgatókat megkérdeztük, hogy végeznének-e önkéntes munkát. A munka jellegét nem határoztuk meg.

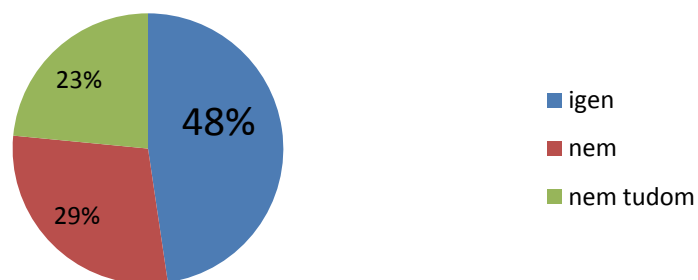
A legtöbb hallgató végezne önkéntes munkát, körülbelül egyharmaduk nem végezne, illetve egyharmaduk még nem tudja eldönteni.

Végeznél-e önkéntes munkát? (alapképzés)



A mesterképzésen 6%-kal nagyobb arányban végeznének a hallgatók önkéntes munkát, viszont itt is egyharmaduk jelezte, hogy nem végezne önkéntes munkát. Némileg alacsonyabb a bizonytalan állásponjú hallgatók aránya, mint az alapképzésen.

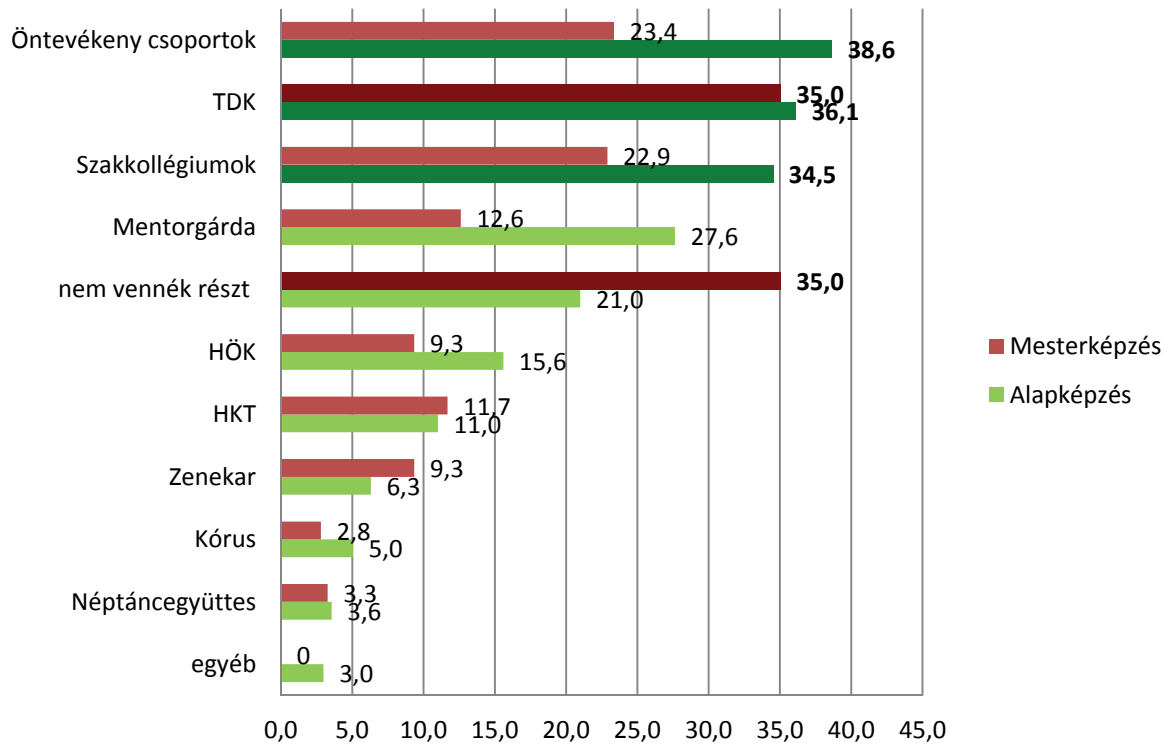
Végeznél-e önkéntes munkát? (mesterképzés)



A hallgatók egy többválasztásos kérdésben kiválaszthatták, hogy részt vennének-e a hallgatói közéletben, és ha igen, akkor milyen tevékenységben. Az alapképzésre járók közül a legtöbben az öntevékeny csoportokat jelölték meg, majd a TDK-t, és a szakkollégiumokat. A mesterképzésen a hallgatók leginkább a TDK-ban vennének részt, vagy nem vennének részt egyáltalán a hallgatói közéletben. Összességében a mesterképzésre járók a legtöbb esetben kevésbé szeretnék részt

venni a hallgatói közéletben, mint az alapképzésre járók, kivétel a zenekar, ahol ők vannak többségben.

Hallgatói közéletben való részvétel preferenciái (összehasonlítás) (%)



Mellékletek

1. Melléklet

Toborzó szöveg

Kedves Hallgató!

A BME HSZI (Hallgatói Szolgáltatási Igazgatóság) felmérést végez a BME-re 2015-ben felvett hallgatók körében. A felmérésben többek között lehetőség van visszajelzést adni arról, hogy a tanulmányaidat, az intézményt illetően milyen értékeket tartasz fontosnak, milyen szolgáltatásokat szeretnél igénybe venni a jövőben, milyen egyetemi információkra lenne még szükséged.

A kitöltéssel hozzájárulsz ahhoz, hogy a HSZI a lehető legjobban az igényeidhez tudja igazítani a munkáját, és ezáltal egy teljesebb, kiegyensúlyozottabb egyetemi légkört hozzon létre.

A kérdőív kitöltése mindössze 10-12 percet vesz igénybe, az alábbi linkre kattintva érhető el:

<http://goo.gl/forms/t71xsnyB2R> (alapképzés)

Együttműködésedet köszönjük,

a HSZI csapata

2. Melléklet

BME Felmérés 2015/2016 (alapképzés, osztatlan képzés)

Kedves Hallgató!

A BME HSZI (Hallgatói Szolgáltatási Igazgatóság) felmérést végez a BME-re 2015-ben felvett hallgatók körében. A felmérésben többek között lehetőség van visszajelzést adni arról, hogy a tanulmányaidat, az intézményt illetően milyen értékeket tartasz fontosnak, milyen szolgáltatásokat szeretnél igénybe venni a jövőben, milyen egyetemi információkra lenne még szükséged.

A kitöltéssel hozzájárulsz ahhoz, hogy a HSZI a lehető legjobban az igényeidhez tudja igazítani a munkáját, és ezáltal egy teljesebb, kiegyensúlyozottabb egyetemi légkört hozzon létre.

A kérdőív kitöltése mindössze 10-12 percet vesz igénybe.

Fontos tudnod, hogy a kutatásban való részvétel önkéntes és teljesen anonim, a résztvevőket semmilyen módon nem áll módunkban és szándékunkban azonosítani. A kitöltés bármikor indoklás nélkül megszakítható.

Kérünk, hogy a kérdőívek megválaszolása során lehetőleg nyugodt helyen tartózkodj, ahol nem zavarhatnak meg, és az elejétől a végéig egyszerre válaszold meg a kérdéseket.

Tájékoztatunk, hogy szigorúan bizalmasan kezelünk minden olyan információt, amit a felmérés keretén belül gyűjtünk össze. A felmérés során nyert adatokat biztonságos számítógépen őrizzük, táblázatban név nélkül összegezzük, statisztikai elemzéseket végzünk rajta, amelyekből egyetlen résztvevő azonossága sem állapítható meg.

A felmérés eredményéről külön egyéni jelentés, összegzés nem készül. A felmérés során kapott statisztikai eredményekről később publikáció jelenik meg, amiről kívánságodnak megfelelően szóbeli vagy írásbeli tájékoztatást adunk.

Kérünk, amennyiben egyetértesz a fenti feltételekkel, és hozzájárulsz a felmérésben való részvételhez, ezt beleegyezéssel igazold. Együttműködésedet előre is köszönjük!

Kijelentem, hogy 18 éves elmúltam, a felmérésben való részvételem körülményeiről részletes tájékoztatást kaptam, a feltételekkel egyetérték, a részvételt vállalom:

*Kötelező

A felmérésben való részvételt vállalom: *

Soronként csak egy oválist jelöljön be.

- igen Folytassa a(z) 2. kérdéssel!
- nem Hagyja abba az űrlap kitöltését!

Alapadatok

Nemed *

Soronként csak egy oválist jelöljön be.

- férfi
- nő

Életkorod *

Érettségid éve *

A BME melyik karára vettek fel? *

Soronként csak egy oválist jelöljön be.

- ÉMK
- ÉPK
- GPK
- GTK
- KJK
- TTK
- VBK
- VIK

Milyen finanszírozási formára vettek fel? *

Soronként csak egy oválist jelöljön be.

- állami ösztöndíjjal támogatott
- önköltséges

Milyen tagozatra vettek fel? *

Soronként csak egy oválist jelöljön be.

- nappali
- levelező

Állandó lakhelyed *

Soronként csak egy oválist jelöljön be.

- Magyarország
- Külföld

A település formája szerint *

Soronként csak egy oválist jelöljön be.

- főváros
- megyei jogú város
- egyéb város
- község

Hol/kinél laksz egyetemi tanulmányaid során? *

Soronként csak egy oválist jelöljön be.

- szüleimnél
- kollégiumban
- rokonoknál
- albérletben
- saját lakásban/házban
- Egyéb:

Édesanyád legmagasabb iskolai végzettsége *

Soronként csak egy oválist jelöljön be.

- műszaki diploma
- gazdasági diploma
- egyéb diploma
- technikus vagy felsőfokú OKJ-s végzettség
- érettségi
- szakmunkás végzettség
- 8 általános

Édesapád legmagasabb iskolai végzettsége *

Soronként csak egy oválist jelöljön be.

- műszaki diploma
- gazdasági diploma
- egyéb diploma
- technikus vagy felsőfokú OKJ-s végzettség
- érettségi
- szakmunkás végzettség
- 8 általános

Édesanyád jelenlegi foglalkozása *

Soronként csak egy oválist jelöljön be.

- szellemi munkakörben vezető beosztású alkalmazott
- szellemi munkakörben alkalmazott
- fizikai munkakörben vezető beosztású alkalmazott
- fizikai munkakörben alkalmazott
- cégtulajdonos/vállalkozó
- nyugdíjas
- regisztrált munkanélküli
- egyéb okból nem dolgozik

Édesapád jelenlegi foglalkozása *

Soronként csak egy oválist jelöljön be.

- szellemi munkakörben vezető beosztású alkalmazott
- szellemi munkakörben alkalmazott
- fizikai munkakörben vezető beosztású alkalmazott
- fizikai munkakörben alkalmazott
- cégtulajdonos/vállalkozó
- nyugdíjas

- regisztrált munkanélküli
- egyéb okból nem dolgozik

Végzettség, felvételi

Jelenlegi legmagasabb végzettséged *
Soronként csak egy oválist jelöljön be.

- gimnáziumi érettségi
- szakközépiskolai érettségi
- technikus végzettség
- BA felsőfokú végzettség
- MA felsőfokú végzettség
- Egyéb:

Mekkora pontszámmal vettek fel a BME-re? *
Hányadik alkalommal felvételiztél a jelenlegi szakodra (a BME-re)? *
Soronként csak egy oválist jelöljön be.

- első alkalommal
- második alkalommal
- harmadik vagy több alkalommal

Sorold fel az első 3 intézményt és szakot finanszírozási formával (A vagy K), ahová 2015-ben beadta a jelentkezési lapodat?
Például: BME, mérnökinformatikus, A

.....

Ha a fenti első 3 hely között nem szerepel a jelenlegi szakod, akkor hanyadik helyen jelölted meg?

Középiskolai éveid alatt tanultál-e külföldön (legalább egy szemesztert)? *
Soronként csak egy oválist jelöljön be.

- igen
- nem

Pályaorientáció, jövőbeli tervek

Mikor határoztad el, hogy ezt a pályát választod? *
Soronként csak egy oválist jelöljön be.

- 10. osztály megkezdéséig
- 12. osztály megkezdéséig
- 12. osztály őszi félévében, a BME Nyílt Nap (november) előtt
- 12. osztályban, a BME Nyílt Napot (novembert) követően
- a jelentkezési határidő lejártá előtti egy hónapban

- o nem ezt a szakot jelöltem első helyen

Pályaválasztásod során az alábbi információforrások mennyire befolyásoltak? *
 Soronként csak egy oválist jelöljön be.

	legkevésbé	kevésbé	közepes mértékben	többnyire	leginkább
A BME internetes oldalai					
a BME Nyílt Nap					
Felvételi Kalauz					
Országos Felvételi Tájékoztató					
középiskolai tanár					
család, barátok					
www.felvi.hu honlap					
Educatio rendezvény					

Miért jelentkeztl a Műegyetem jelenlegi szakára? *
 Soronként csak egy oválist jelöljön be.

	1-legkevésbé fontos	2-kevésbé fontos	3-inkább fontos	4-leginkább fontos
a választott szak a BME-n a legszínvonalasabb				
az adott tudományág, szakma iránti érdeklődés vonzott az egyetemre				
az intézmény Budapesten található				
értékes és jól				

	1-legkevésbé fontos	2-kevésbé fontos	3-inkább fontos	4-leginkább fontos
hasznosítható diplomát szerezhetek				
rokonaim, tanárain, barátaim javasolták				
az adott szakterületen csak a BME indított BSc képzést				

Az alábbi egyetemi képzéssel kapcsolatos szempontok közül melyik mennyire fontos számodra? *

Soranként csak egy oválist jelöljön be.

	legkevésbé	kevésbé	közepes mértékben	többnyire	leginkább
nagy tudású, jó oktatók					
segítség a tanulmányaikkal küszködő hallgatóknak					
nyelvtanulási lehetőség					
megfelelő infrastrukturális háttér					
könnyen megszerezhető tudás					
jól átlátható tanulmányi szabályok, követelmények					
erős elméleti alapokat adó képzés					
humánus légkör, jó oktató-					

	legkevésbé	kevésbé	közepes mértékben	többnyire	leginkább
hallgató kapcsolat					
jó hallgatói közösség, jó társaság					
gyakorlatban jól használható, korszerű ismeretek					

Amennyiben az általam választott szakon a későbbiekben MSc képzés indul, akkor: *

Soronként csak egy oválist jelöljön be.

- ...az MSc képzést is a BME-n kívánom elvégezni
- ...az MSc képzést nem a BME-n kívánom elvégezni
- ...az MSc képzést sem a BME-n, sem más egyetemen nem kívánom elvégezni
- az általam választott szakon nincs kétszintű képzés

Tervezed-e, hogy egyetemi tantárgyaidat idegen nyelven végzed a BME-n? *

Soronként csak egy oválist jelöljön be.

- igen
- nem
- nem tudom

Tervezed-e, hogy egyetemi éveid alatt külföldön is fogsz tanulni? *

Soronként csak egy oválist jelöljön be.

- igen
- nem
- nem tudom

Tervezed-e, hogy az MSc-t külföldön végzed? *

Soronként csak egy oválist jelöljön be.

- igen
- nem
- nem tudom
- az általam választott szakon nincs kétszintű képzés

Anyagi helyzet, igényelt információk

Havonta mekkora összeggel járul hozzá a családi támogatás a jelenlegi megélhetésedhez? (ezer Ft) *

Havonta mekkora összeggel járulnak hozzá az állami és egyéb támogatások, ösztöndíjak a jelenlegi megélhetésedhez? (ezer Ft) *

Havonta mekkora összeggel járul hozzá a diákhitel a jelenlegi megélhetésedhez? (ezer Ft) *

Havonta mekkora összeggel járul hozzá a munkajövedelem a jelenlegi megélhetésedhez? (ezer Ft) *

Ha tanulmányaid során problémád lenne, melyik szervezethez/személyhez milyen valószínűséggel fordulnál segítségért? *
Soranként csak egy oválist jelöljön be.

	legkevésbé	kevésbé	nem tudom eldönteni	többnyire	leginkább
évfolyamtársak					
barát, család					
egyetemi oktatók, előadók					
egyetemi tanácsadó pszichológusok					
a kari hallgatói képviselők					
felsőbb évesek, mentor-gárda, senior-gárda					
nem kérnék segítséget					

Mely problémakörök milyen mértékben érintettek téged az őszi szemeszter megkezdése óta? *

Soranként csak egy oválist jelöljön be.

	egyáltalán nem	kevésbé	közepes mértékben	többnyire	teljes mértékben
Tanulmányi és teljesítményproblémák					

	egyáltalán nem	kevésbé	közepes mértékben	többnyire	teljes mértékben
Tanulmányok lezárásával kapcsolatos problémák					
Társas kapcsolati problémák, konfliktusok					
Kapcsolatteremtési problémák					
Lehangoltság, rosszkedv					
Szorongás, stressz					
Tartós fáradtság, kimerültség					
Alkohol- vagy drogproblémák					
Túlzott internethasználat					
Identitásproblémák, önértékelési gondok					
Egészséggel- betegséggel kapcsolatos problémák					

Amennyiben lelki eredetű problémával küzdenél, vennél-e igénybe ingyenes pszichológiai tanácsadást az egyetemen? *

Soronként csak egy oválist jelöljön be.

- igen
- nem

Ha nem vennél igénybe ingyenes pszichológiai tanácsadást az egyetemen, miért nem tennéd?

.....

Tanévkezdéskor az alábbiak közül melyikről nem kaptál elegendő információt? (több válasz adható) *

Válassza ki az összeset, amely érvényes.

- egyetem működése, felépítése
- választott szak felépítése (tantárgyak, szakirányok, előrehaladási szabályok, stb.)
- Hallgatói Önkormányzat (hallgatói képviselő szervezet)
- HSZI (egyetemi tanácsadó iroda) működése
- Központi Tanulmányi Hivatal (tanulmányi ügyviteli ügyekért felelős szervezeti egység)
- ösztöndíjak, szociális és egyéb pénzügyi támogatások
- oktatásszervezési kérdések (tanév felépítése, regisztrációs időszak, vizsgaidőszak, stb.)
- a szak oktatási feladatait ellátó és szervező egyetemi szervezeti egységek (kar, tanszékek)
- egyetemi szolgáltatások (sport, menzák, rendelő, könyvtár)
- közösségi élet, szabadidős lehetőségek
- egyetem történelme, presztízse
- Egyéb:

A BME HSZI szolgáltatásai közül melyiken vennél szívesen részt? (több válasz adható) *

Válassza ki az összeset, amely érvényes.

- készségfejlesztő tréningek
- önéletrajz tanácsadás
- karrier tanácsadás
- pszichológiai tanácsadás
- próbainterjú
- Assessment Center
- esélyegyenlőségi tanácsadás
- pszichológiai előadások
- önismereti csoportok

Az egyetemet érintő információidat honnan gyűjtöd be? (több válasz adható) *

Válassza ki az összeset, amely érvényes.

- NEPTUN
- BME honlapjai, internetes portálok
- plakátok, hirdetőtáblák
- e-mail levelezőlisták
- közösségi oldalak
- egyetemi újságok
- szórólapok
- TV, rádió

Életmód

Milyen gyakran sportolsz? *

Soronként csak egy oválist jelöljön be.

- naponta
- hetente többször
- kéthetente
- havonta vagy ritkábban
- soha

Mit sportolsz? Sorold fel! *

Mit sportolnál? *

Sportolsz-e versenyszerűen? *

Soronként csak egy oválist jelöljön be.

- igen
- nem

Milyen gyakran dohányzol? *

Soronként csak egy oválist jelöljön be.

- naponta
- hetente többször
- kéthetente
- havonta vagy ritkábban
- soha

Milyen gyakran fogyasztasz alkoholt? *

Soronként csak egy oválist jelöljön be.

- naponta
- hetente többször
- kéthetente
- havonta vagy ritkábban
- soha

Próbáltál már ki kábítószer?

Soronként csak egy oválist jelöljön be.

- igen
- nem

Milyen gyakran fogyasztasz kábítószer?

Soronként csak egy oválist jelöljön be.

- naponta
- hetente többször
- kéthetente
- havonta vagy ritkábban

- soha

Milyen gyakran fogyasztasz kávé/energiitalt?
Soranként csak egy oválist jelöljön be.

- naponta többször
- naponta egyszer
- hetente többször
- kéthetente
- havonta vagy ritkábban
- soha
- Egyéb:

Milyen gyakran fogyasztasz nyugtatót/altatót?
Soranként csak egy oválist jelöljön be.

- naponta
- hetente többször
- kéthetente
- havonta vagy ritkábban
- soha
- Egyéb:

Végeznél-e önkéntes munkát? *
Soranként csak egy oválist jelöljön be.

- igen
- nem
- nem tudom

Részt vennél-e a hallgatói közéletben? Ha igen, milyen területen? (több válasz adható)
*

Válassza ki az összeset, amely érvényes.

- HÖK (Hallgatói Önkormányzat) képviselőjeként
- HKT (Hallgatói Külügyi Testület), nemzetközi diákszervezet
- Öntevékeny csoportok
- Mentorgárda
- Szakkollégiumok
- TDK (Tudományos Diákköri Konferencia)
- Műegyetemi Kórus
- Műegyetemi Zenekar
- Műegyetemi Néptáncgyűttes
- nem vennék részt
- Egyéb:

BME Felmérés 2015/2016 (mesterképzés)

Kedves Hallgató!

A BME HSZI (Hallgatói Szolgáltatási Igazgatóság) felmérést végez a BME-re 2015-ben felvett hallgatók körében. A felmérésben többek között lehetőség van visszajelzést adni arról, hogy a tanulmányaidat, az intézményt illetően milyen értékeket tartasz fontosnak, milyen szolgáltatásokat szeretnél igénybe venni a jövőben, milyen egyetemi információkra lenne még szükséged.

A kitöltéssel hozzájárulsz ahhoz, hogy a HSZI a lehető legjobban az igényeidhez tudja igazítani a munkáját, és ezáltal egy teljesebb, kiegyensúlyozottabb egyetemi légkört hozzon létre.

A kérdőív kitöltése mindössze 10-12 percet vesz igénybe.

Fontos tudnod, hogy a kutatásban való részvétel önkéntes és teljesen anonim, a résztvevőket semmilyen módon nem áll módunkban és szándékunkban azonosítani. A kitöltés bármikor indoklás nélkül megszakítható.

Kérünk, hogy a kérdőívek megválaszolása során lehetőleg nyugodt helyen tartózkodj, ahol nem zavarhatnak meg, és az elejétől a végéig egyszerre válaszold meg a kérdéseket.

Tájékoztatunk, hogy szigorúan bizalmasan kezelünk minden olyan információt, amit a felmérés keretén belül gyűjtünk össze. A felmérés során nyert adatokat biztonságos számítógépen őrizzük, táblázatban név nélkül összegezzük, statisztikai elemzéseket végzünk rajta, amelyekből egyetlen résztvevő azonossága sem állapítható meg.

A felmérés eredményéről külön egyéni jelentés, összegzés nem készül. A felmérés során kapott statisztikai eredményekről később publikáció jelenik meg, amiről kívánságodnak megfelelően szóbeli vagy írásbeli tájékoztatást adunk.

Kérünk, amennyiben egyetértesz a fenti feltételekkel, és hozzájárulsz a felmérésben való részvételhez, ezt beleegyezéssel igazold. Együttműködésedet előre is köszönjük!

Kijelentem, hogy 18 éves elmúltam, a felmérésben való részvételem körülményeiről részletes tájékoztatást kaptam, a feltételekkel egyetértek, a részvételt vállalom:

*Kötelező

A felmérésben való részvételt vállalom: *

Soronként csak egy oválist jelöljön be.

- igen Folytassa a(z) 2. kérdéssel!
- nem Hagyja abba az űrlap kitöltését!

Alapadatok

Nemed *

Soronként csak egy oválist jelöljön be.

- férfi
- nő

Életkorod *

Érettségid éve *

Korábbi felsőoktatási tanulmányaid kezdete *

Például: 2012. december 15.

Korábbi felsőoktatási tanulmányaid befejezése *

Például: 2012. december 15.

A BME melyik karára vettek fel? *

Soronként csak egy oválist jelöljön be.

- ÉMK
- ÉPK
- GPK
- GTK
- KJK
- TTK
- VBK
- VIK

Milyen finanszírozási formára vettek fel? *

Soronként csak egy oválist jelöljön be.

- állami ösztöndíjjal támogatott
- önköltséges

Milyen tagozatra vettek fel? *

Soronként csak egy oválist jelöljön be.

- nappali
- levelező

Állandó lakhelyed *

Soronként csak egy oválist jelöljön be.

- Magyarország
- Külföld

A település formája szerint *

Soronként csak egy oválist jelöljön be.

- főváros

- megyei jogú város
- egyéb város
- község

Hol/kinél laksz egyetemi tanulmányaid során? *
 Soronként csak egy oválist jelöljön be.

- szüleimnél
- kollégiumban
- rokonoknál
- albérletben
- saját lakásban/házban
- Egyéb:

Édesanyád legmagasabb iskolai végzettsége *
 Soronként csak egy oválist jelöljön be.

- műszaki diploma
- gazdasági diploma
- egyéb diploma
- technikus vagy felsőfokú OKJ-s végzettség
- érettségi
- szakmunkás végzettség
- 8 általános

Édesapád legmagasabb iskolai végzettsége *
 Soronként csak egy oválist jelöljön be.

- műszaki diploma
- gazdasági diploma
- egyéb diploma
- technikus vagy felsőfokú OKJ-s végzettség
- érettségi
- szakmunkás végzettség
- 8 általános

Édesanyád jelenlegi foglalkozása *
 Soronként csak egy oválist jelöljön be.

- szellemi munkakörben vezető beosztású alkalmazott
- szellemi munkakörben alkalmazott
- fizikai munkakörben vezető beosztású alkalmazott
- fizikai munkakörben alkalmazott
- cégtulajdonos/vállalkozó
- nyugdíjas
- regisztrált munkanélküli
- egyéb okból nem dolgozik

Édesapád jelenlegi foglalkozása *
 Soronként csak egy oválist jelöljön be.

- szellemi munkakörben vezető beosztású alkalmazott
- szellemi munkakörben alkalmazott
- fizikai munkakörben vezető beosztású alkalmazott
- fizikai munkakörben alkalmazott
- cégtulajdonos/vállalkozó
- nyugdíjas
- regisztrált munkanélküli
- egyéb okból nem dolgozik

Végzettség, felvételi

Melyik felsőoktatási intézményben végeztél (alapképzést)? *

Intézmény neve, székhelye (pl.: BME, Budapest)

Mekkora pontszámmal vettek fel a BME-re (mesterképzésre)? *

Hányadik alkalommal felvételiztél a jelenlegi mesterszakra (a BME-n)? *

Soronként csak egy oválist jelöljön be.

- első alkalommal
- második alkalommal
- harmadik vagy több alkalommal

Sorold fel az első 3 intézményt és szakot finanszírozási formával (A vagy K), ahová 2015-ben beadta a jelentkezési lapodat?

Például: BME, mérnökinformatikus, A

.....

Ha a fenti első 3 hely között nem szerepel a jelenlegi szakod, akkor hanyadik helyen jelölted meg?

Korábbi felsőoktatási tanulmányaid alatt tanultál-e külföldön (legalább egy szemesztert)?

Soronként csak egy oválist jelöljön be.

- igen
- nem

Pályorientáció, jövőbeli tervek

Mikor határoztad el, hogy ezt a mesterszakot választod? *

Soronként csak egy oválist jelöljön be.

- felsőoktatási tanulmányaim előtt
- előző felsőoktatási tanulmányom elején
- előző felsőoktatási tanulmányom végén
- előző felsőoktatási tanulmányomat követően
- nem ezt a szakot jelöltem meg első helyen

A mesterszak kiválasztása során mely információforrások mennyire befolyásoltak? *
 Soronként csak egy oválist jelöljön be.

	legkevésbé	kevésbé	közepes mértékben	többnyire	leginkább
A BME internetes oldalai					
a BME Nyílt Nap					
Felvételi Kalauz					
Országos Felvételi Tájékoztató					
felsőoktatási oktatók					
család, barátok					
www.felvi.hu honlap					
Educatio rendezvény					
korábbi hallgatótársak					
a BME-n korábban végzett ismerősök					

Miért jelentkezett a Műegyetem jelenlegi szakára? *
 Soronként csak egy oválist jelöljön be.

	1-legkevésbé fontos	2-kevésbé fontos	3-inkább fontos	4-leginkább fontos
a választott szak a BME-n a legszínvonalasabb				
az adott tudományág, szakma iránti érdeklődés vonzott az egyetemre				

	1-legkevésbé fontos	2-kevésbé fontos	3-inkább fontos	4-leginkább fontos
az intézmény Budapesten található				
értékes és jól hasznosítható diplomát szerezhetek				
az adott szakon korábban végeztek javasolták				
rokonaim, korábbi oktatóim javasolták				
az adott szakterületen csak a BME indított MSc képzést				

Az alábbi egyetemi képzéssel kapcsolatos szempontok közül melyik mennyire fontos számodra? *

Soronként csak egy oválist jelöljön be.

	legkevésbé	kevésbé	közepes mértékben	többnyire	leginkább
nagy tudású, jó oktatók					
segítség a tanulmányaikkal küszködő hallgatóknak					
nyelvtanulási lehetőség					
megfelelő infrastrukturális háttér					
könnyen megszerezhető tudás					
jól átlátható tanulmányi					

	legkevésbé	kevésbé	közepes mértékben	többnyire	leginkább
szabályok, követelmények					
erős elméleti alapokat adó képzés					
humánus légkör, jó oktató-hallgató kapcsolat					
jó hallgatói közösség, jó társaság					
gyakorlatban jól használható, korszerű ismeretek					

Amennyiben az általam választott szakot elvégzem, a későbbiekben: *
 Soronként csak egy oválist jelöljön be.

- ...munkavállalást tervezek Magyarországon
- ...munkavállalást tervezek külföldön
- ...továbbtanulást tervezek Magyarországon
- ...továbbtanulást tervezek külföldön
- Egyéb:

Tervezed-e, hogy egyetemi tantárgyaidat idegen nyelven végzed a BME-n? *
 Soronként csak egy oválist jelöljön be.

- igen
- nem
- nem tudom

Tervezed-e, hogy egyetemi éveid alatt (MSc) külföldön is fogsz tanulni? *
 Soronként csak egy oválist jelöljön be.

- igen
- nem
- nem tudom

Anyagi helyzet, igényelt információk

Havonta mekkora összeggel járul hozzá a családi támogatás a jelenlegi megélhetésedhez? (ezer Ft) *

.....
Havonta mekkora összeggel járulnak hozzá az állami és egyéb támogatások, ösztöndíjak a jelenlegi megélhetésedhez? (ezer Ft) *

.....
Havonta mekkora összeggel járul hozzá a diákhitel a jelenlegi megélhetésedhez? (ezer Ft) *

.....
Havonta mekkora összeggel járul hozzá a munkajövedelem a jelenlegi megélhetésedhez? (ezer Ft) *

.....
Ha tanulmányaid során problémád lenne, melyik szervezethez/személyhez milyen valószínűséggel fordulnál segítségért? *

Soronként csak egy oválist jelöljön be.

	legkevésbé	kevésbé	nem tudom eldönteni	többnyire	leginkább
évfolyamtársak					
barát, család					
egyetemi oktatók, előadók					
egyetemi tanácsadó pszichológusok					
a kari hallgatói képviselők					
felsőbb évesek, mentor-gárda, senior-gárda					
nem kérnék segítséget					

Mely problémakörök milyen mértékben érintettek téged az őszi szemeszter megkezdése óta? *

Soronként csak egy oválist jelöljön be.

	egyáltalán nem	kevésbé	közepes mértékben	többnyire	teljes mértékben
Tanulmányi és teljesítményproblémák					
Tanulmányok lezárásával kapcsolatos problémák					
Társas kapcsolati problémák, konfliktusok					
Kapcsolatteremtési problémák					
Lehangoltság, rosszkedv					
Szorongás, stressz					
Tartós fáradtság, kimerültség					
Alkohol- vagy droproblémák					
Túlzott internethasználat					
Identitásproblémák, önértékelési gondok					
Egészséggel- betegséggel kapcsolatos problémák					

Amennyiben lelki eredetű problémával küzdenél, vennél-e igénybe ingyenes pszichológiai tanácsadást az egyetemen? *

Soronként csak egy oválist jelöljön be.

- igen
- nem

Ha nem vennél igénybe ingyenes pszichológiai tanácsadást az egyetemen, miért nem tennéd?

.....

Tanévkezdéskor az alábbiak közül melyikről nem kaptál elegendő információt? (több válasz adható) *

Válassza ki az összeset, amely érvényes.

- egyetem működése, felépítése
- választott szak felépítése (tantárgyak, szakirányok, előrehaladási szabályok, stb.)
- Hallgatói Önkormányzat (hallgatói képviselő szervezet)
- HSZI (egyetemi tanácsadó iroda) működése
- Központi Tanulmányi Hivatal (tanulmányi ügyviteli ügyekért felelős szervezeti egység)
- ösztöndíjak, szociális és egyéb pénzügyi támogatások
- oktatásszervezési kérdések (tanév felépítése, regisztrációs időszak, vizsgaidőszak, stb.)
- a szak oktatási feladatait ellátó és szervező egyetemi szervezeti egységek (kar, tanszékek)
- egyetemi szolgáltatások (sport, menzák, rendelő, könyvtár)
- közösségi élet, szabadidős lehetőségek
- egyetem történelme, presztízse
- Egyéb:

A BME HSZI szolgáltatásai közül melyiken vennél szívesen részt? (több válasz adható) *

Válassza ki az összeset, amely érvényes.

- készségfejlesztő tréningek
- önéletrajz tanácsadás
- karrier tanácsadás
- pszichológiai tanácsadás
- próbainterjú
- Assessment Center
- esélyegyenlőségi tanácsadás
- pszichológiai előadások
- önismereti csoportok

Az egyetemet érintő információidat honnan gyűjtöd be? (több válasz adható) *

Válassza ki az összeset, amely érvényes.

- NEPTUN
- BME honlapjai, internetes portálok
- plakátok, hirdetőtáblák
- e-mail levelezőlisták
- közösségi oldalak
- egyetemi újságok
- szórólapok
- TV, rádió

Életmód

Milyen gyakran sportolsz? *

Soronként csak egy oválist jelöljön be.

- naponta
- hetente többször
- kéthetente
- havonta vagy ritkábban
- soha

Mit sportolsz? Sorold fel! *

Mit sportolnál? *

Sportolsz-e versenyszerűen? *

Soronként csak egy oválist jelöljön be.

- igen
- nem

Milyen gyakran dohányzol? *

Soronként csak egy oválist jelöljön be.

- naponta
- hetente többször
- kéthetente
- havonta vagy ritkábban
- soha

Milyen gyakran fogyasztasz alkoholt? *

Soronként csak egy oválist jelöljön be.

- naponta
- hetente többször
- kéthetente
- havonta vagy ritkábban
- soha

Próbáltál már ki kábítószer?

Soronként csak egy oválist jelöljön be.

- igen
- nem

Milyen gyakran fogyasztasz kábítószer?

Soronként csak egy oválist jelöljön be.

- naponta
- hetente többször
- kéthetente
- havonta vagy ritkábban

- soha

Milyen gyakran fogyasztasz kávé/energiatalt?
Soranként csak egy oválist jelöljön be.

- naponta többször
- naponta egyszer
- hetente többször
- kéthetente
- havonta vagy ritkábban
- soha
- Egyéb:

Milyen gyakran fogyasztasz nyugtatót/altatót?
Soranként csak egy oválist jelöljön be.

- naponta
- hetente többször
- kéthetente
- havonta vagy ritkábban
- soha
- Egyéb:

Végeznél-e önkéntes munkát? *
Soranként csak egy oválist jelöljön be.

- igen
- nem
- nem tudom

Részt vennél-e a hallgatói közéletben? Ha igen, milyen területen? (több válasz adható)
*

Válassza ki az összeset, amely érvényes.

- HÖK (Hallgatói Önkormányzat) képviselőjeként
- HKT (Hallgatói Külügyi Testület), nemzetközi diákszervezet
- Öntevékeny csoportok
- Mentorgárda
- Szakkollégiumok
- TDK (Tudományos Diákköri Konferencia)
- Műegyetemi Kórus
- Műegyetemi Zenekar
- Műegyetemi Néptáncgyűttes
- nem vennék részt
- Egyéb:

